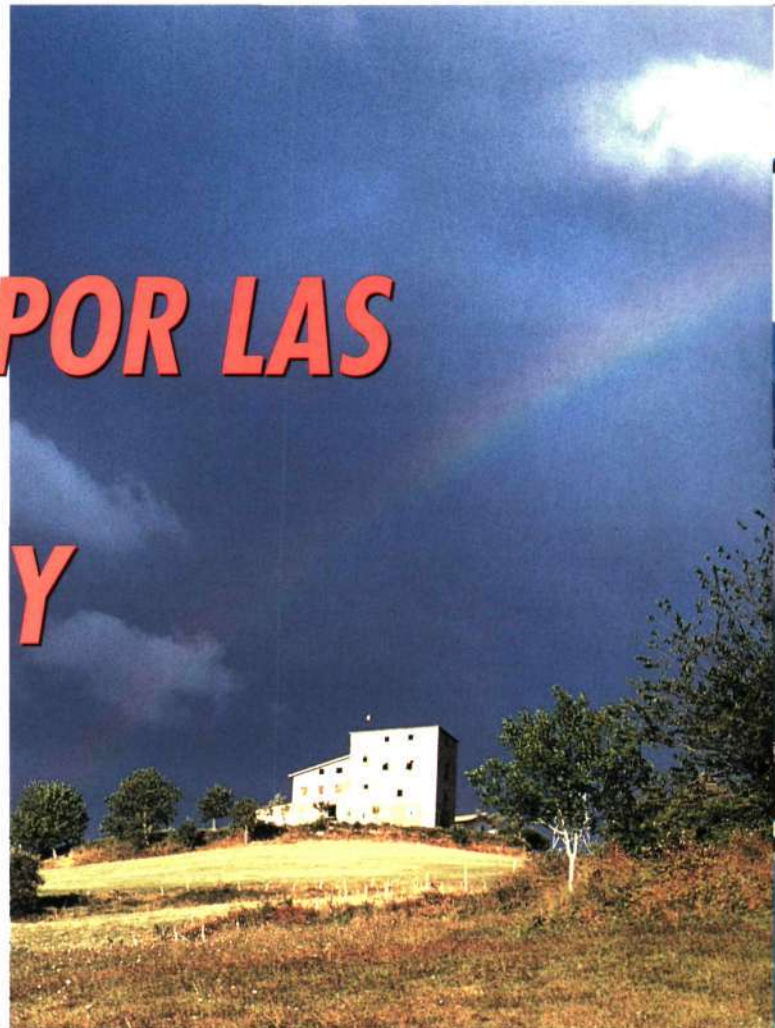


RECORRIDO POR LAS TORRES DE ARTZINIEGA Y ZOLLO

José Manuel Yarritu

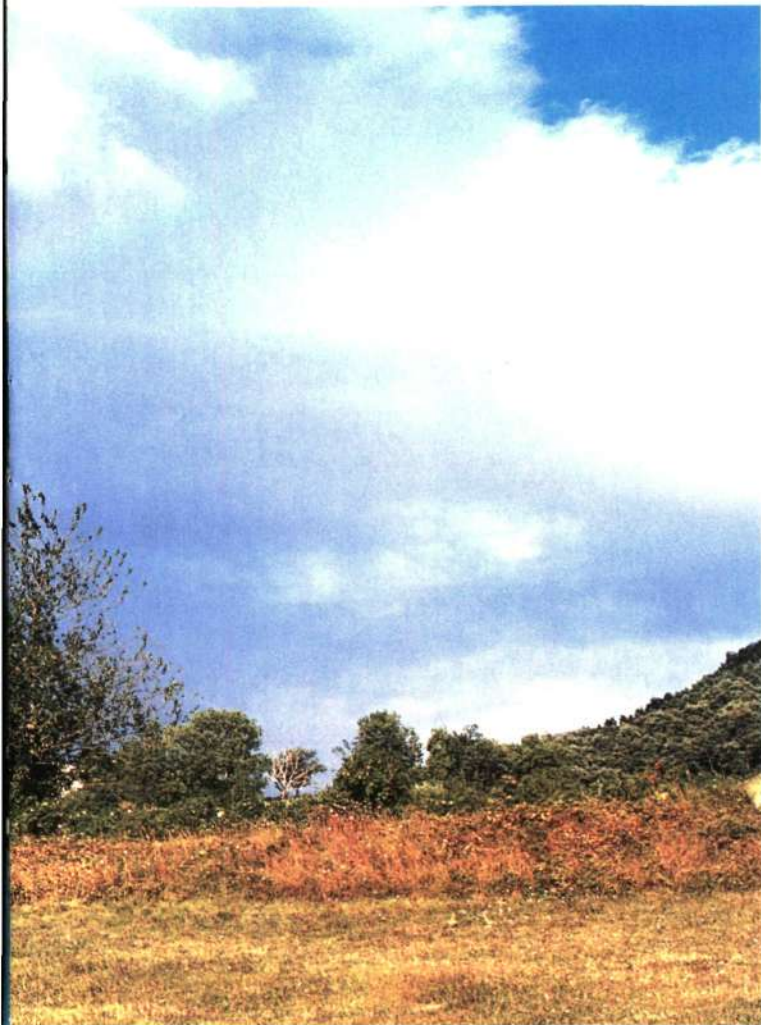


La comarca Cantábrico Alavesa, situada en el extremo NO de Alava, limita con el valle de Arratia y las Encartaciones vizcainas, con los valles burgaleses de Mena y Losa, cerrando sus límites por el S la Sierra Salvada.

Administrativamente recibe el nombre de Cuadrilla de Ayala (Aiara), sus mayores núcleos habitados son Llodio (Laudio), Amurrio, Luyando (Luxaondo), Respaldiza (Arespalditza), Oquendo (Okondo) y Arceniega (Artziniega).

El clima es similar al de la Cornisa Cantábrica a la que pertenece, veranos frescos e inviernos templados y lluviosos que favorecen la presencia de verdes prados y bosques de roble y pino albar, los hayedos se encuentran en las laderas de la Sierra Salvada.

En cuanto a montes hay diez incluidos en el Catálogo, con altitudes entre 600-700 m, desde el Astobitza hasta Montenegro. Tras ellos se alzan las majestuosas Sierra Salvada y Sierra Carbonilla cuyas cimas oscilan entre los 1000 y 1200 m de altitud.



■ MOTIVOS PARA REALIZAR ESTE RECORRIDO

El Valle de Ayala tuvo gran importancia en la Edad Media por ser la cuna del linaje de los López de Ayala y estar recorrido por varios de los caminos que unían Castilla con puertos cantábricos desde Laredo hasta Bilbao.

Estos caminos necesitaban protección para las personas y mercancías que por ellos transitaban.

De origen medieval, se erigieron como medio de defensa ante agresiones o como símbolo del poder ante otros señoríos, condados, jauntxos, etc y también para controlar pasos estratégicos y rutas comerciales pudiendo cobrar tributos llamados peaje, portazgo y pontaje a quienes transitaban por ellas.

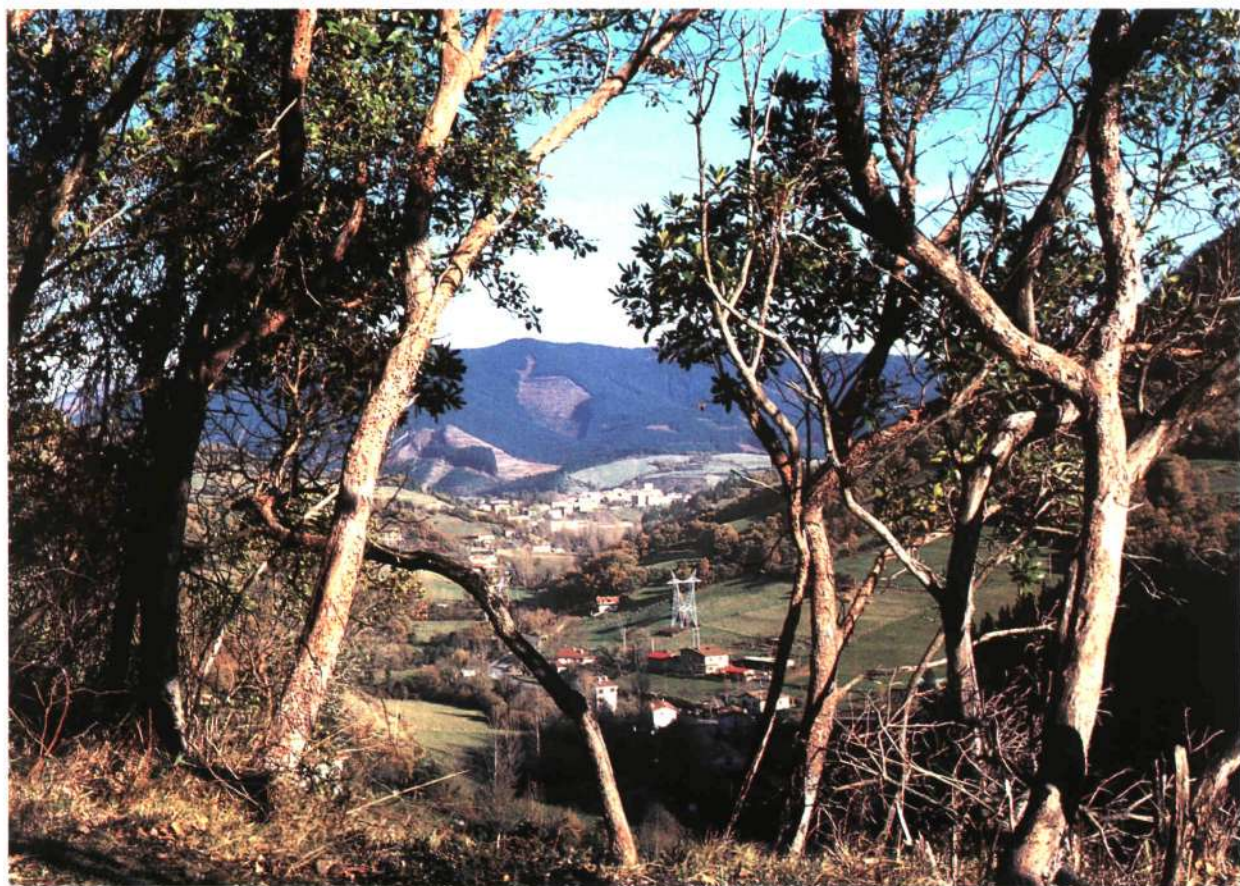
La turbulenta Edad Media con continuos enfrentamientos a distintos niveles del poder hizo que fueran numerosas las casas-torre erigidas.

Mientras unas han sido rehabilitadas, otras se transformaron para su uso como vivienda urbana o rural, por último, las hay que cubren sus semiderruidos muros con hiedras.

■ RECORRIDO

Se realiza en torno a la villa medieval de Artziniega, su casco antiguo ha sido declarado Conjunto Monumental ya que conserva su estructura medieval. En él se encuentran la torre de los Ortiz Molinillo de Velasco, la casa-torre Bengoa y el convento de las Madres Agustinas que en origen fue la casa-torre de Montiano-Salazar.

Vamos a visitar las casas-torre situadas en Ureta, Barrataguren, Mendieta, Santa Koloma, las de la Quintana y Sobrevilla en Zollo, la de Zolloguti y las dos existentes en Artziniega.



Arriba, debajo y derecha.

- Zolloguti.
- Torre de La Cámara Orive-Salazar S. XVI
- Rio Herrerías.
- Paraje La Presa
- Valle de Artziniega. Al fondo el monte Idubalza (691 m)

Por las Torres de Artziniega y Zollo



Izquierda debajo y derecha.

- Santa Coloma. Casa-torre S. XVII. Al fondo el monte San Miguel (652 m)
- Montenegro (692 m). Silueta al anochecer
- Zollo. Torre de Sobrevilla S. XVI



URETA

INICIALMENTE hemos de llegar a la localidad de Ureta. La única manera de hacerlo sin utilizar la carretera Artziniega - Sodupe, de intenso tráfico, es por la margen derecha del río Herrerías.

Salimos del frontón por Beheko Kalea y pasando por el viejo campo de fútbol llegamos al cruce (hoy glorieta) del Hospital.

Tomamos la carretera hacia Amurrio para nada más cruzar el puente sobre el río Herrerías introducimos por el camino paralelo al río y al que seguiremos aguas abajo.

Se pasa junto a varios prados y en un leve repecho entramos en un pinar adulto; en su interior dejaremos el camino para seguir por nuestra izquierda la vía de servicio del tendido de Alta Tensión que existe sobre nuestras cabezas.

Llegamos a un pinar joven que cuenta con varias pistas, como casi todas están llenas de maleza y para evitarnos pinchazos innecesarios continuaremos por la vía de servicio del tendido eléctrico, ahora en fuerte repecho ascendente. Desde la parte alta del cerro Aspuru divisamos el valle de Lanteno, Iratzagorria y el monte Eretza, se desciende suavemente y luego se llanea. Al encontrar una columna doble en un cruce de líneas de Alta Tensión salimos por la izquierda a otra pista llana que seguimos hacia la derecha, se desciende entre pinos frente al edificio de la Tejera hasta que al llegar junto a un pino de tronco doble tomamos una pista limpia y horizontal hacia la derecha que nos lleva hasta un pequeño robledal al que pasaremos por una barrera de alambre.

Tras el pequeño robledal hay un corto camino que nos lleva hasta el barrio Urtabe de Ureta, una empinada y corta pista de hormigón nos deja junto a la casa-torre de Ureta (Aiara)

Erigida en el siglo XVI junto al río Herrerías tiene dos puertas con arco de medio punto y varias saeteras, junto con las torres de Zubieta en Lanteno, del Palomar en Erretako Lanteno y la de Orive-Salazar de Zollo ubicada frente a Erbi controlaban el camino real en Aiara.

BARRATAGUREN

PARA llegar al barrio de Barrataguren hay dos opciones, en verano podemos volver sobre nuestros pasos hasta el pino de tronco doble, descender hasta la orilla utilizando el vado de La Tejera para cruzar el río Herrerías y en invierno o si el río lleva mucho caudal siendo impracticable el vado iremos por la carretera Artziniega-Sodupe.

Vamos a utilizar la segunda alternativa, para ello, cruzando el inmediato puente sobre el río Herrerías, caminamos durante 500 m por la carretera que se dirige a Artziniega hasta llegar a la torre de Barrataguren reconvertida en vivienda-restaurante.

La torre es de planta cuadrada, tiene tres alturas, en su fachada principal lleva el escudo de los Ortiz Molinillo de Velasco y no muestra elementos defensivos.

Ahora el camino discurre por la orilla derecha en el sentido de marcha del arroyo de Barrataguren, que nace en la fuente del Chorro en Mendieta y pasando junto a esta torre desagua en el río Herrerías; hasta finales del siglo XVIII existió el martinete de Barrataguren con su cauce y presa junto a la torre.

Por el camino y bajo robles, chopos, arces y avellanos alcanzamos el mojón 36, luego tras unos pinos jóvenes encontramos en la umbría del río el único ejemplar de haya existente en la zona.

MENDIETA

SUPERADO el mojón 40 llegamos a un camino que asciende hacia la derecha, subimos unos metros y llegamos al vado del arroyo (mojón 44), cruzándolo, y por un viejo, empinado y casi siempre embarrado camino rodeado de robles llegamos a la torre de Mendieta.

La torre de planta cuadrada fue edificada en el siglo XVI, tiene un garitón en cada esquina, troneras, saeteras y luce en la fachada principal el escudo de los Mendieta y Salazar.

Pasamos ante la casa de Tasio y al llegar a la casa doble situada en la entrada a Mendieta tomamos por la derecha el camino que se dirige a Las Llanas. Está cerrado en tramos por lo que iremos por el prado superior, pasamos ante una casona cerrada y sin entrar en Las Llanas tomamos la

pista ascendente y luego descendente que se dirige al lugar de Palacio por el paraje La Torca.

Al salir a la pista que desde la carretera va a Palacio giramos a la izquierda y tras un duro repecho llegamos a la carretera Artziniega-Balmaseda frente a la cima de Montenegro.

SANTA KOLOMA

CAMINAMOS 500 m hacia Balmaseda y tomamos por la izquierda un carril de asfalto hacia Santa Koloma, el primer edificio es la casa-torre.

No presenta restos militares en ella aunque sí tiene el escudo de armas de los Salazar en la fachada principal.

Seguimos el camino que continúa por detrás de la casa-torre para internarnos en el monte, al llegar a un bebedero y caseta de captación de aguas se hace un giro a la izquierda y se supera un duro repecho.

A continuación hemos de seguir de frente y no tomar la pista que por la derecha se dirige al portillo del Escalón en el pico Montenegro.

La pista por la que caminamos tiene una ligera pendiente ascendente y va rodeando al pico Montenegro por su extremo NE cruzando bajo el tendido eléctrico que alimenta a las antenas instaladas en su cima.

Comienza a descender entrando en el radio de alcance de los perdigones disparados desde el ilegal campo de tiro al plato que suelen montar en el antiguo vertedero y termina uniéndose a la pista que desde el Alto de los Heros recorre la ladera E de Montenegro.

Seguimos la nueva pista hacia la derecha en una zona plantada con pino insignis, cuando entre las copas de los pinos divisamos la Sierra Sálvada desde el Txarlazo hasta Aro se coge una pista a la izquierda que comienza a descender entre los pinos.

Si vemos un viñedo por nuestra izquierda es señal de que nos hemos pasado y deberemos retroceder algo, en la pista descendente iremos viendo algunas marcas de pintura azul, derivando hacia la izquierda por el pinar salimos junto a un prado y horizontalmente llegamos a Las Caserías.

Aquí descendemos por una empinada cuesta asfaltada pasando ante una granja y se toma el segundo carril asfaltado que sale por la derecha.

Este carril es bastante empinado y por él descendemos a la carretera Artziniega-Trespaderne y al paraje de La Presa en el río Herrerías; podemos aprovechar para renovar el agua de las cantimploras en la fuente La Teja.

Ahora coincidimos con el recorrido de ida al monte Otsati, el camino parte de encima de la fuente y va ganando altura entre robles, pino albar, castaños y avellanos. Como este monte fue declarado Espacio de Especial Valor Natural y Paisajístico podremos disfrutar de la vegetación que lo puebla mientras lo cruzamos.

Dejamos un desvío por la derecha y seguimos ascendiendo, pasamos por el mojón 102 y en el siguiente cruce seguimos de frente, luego hay un tramo horizontal y casi seguramente embarrado.

QUINTANA

SALIMOS a una pista que viene de La Venta, continuamos por ella en suave pendiente ascendente mientras recorre las laderas N y E del monte Otsati; una vez hayamos pasado sobre Artumiana y frente a Zolloguti la pista da un par de giros saliendo a la parte alta, por el camino que discurre entre los prados (la referencia para encontrarlo son un roble y una encina junto a una poza de agua) se llega a Cirión (Burgos).

Cruzamos ante un par de las casas del pueblo y por el lado del barranco tras una barrera metálica comienza el nuevo camino.

Pasa ante una solitaria y abandonada casa para bajar al arroyo de la Fuente de Cirión, el camino bien marcado discurre entre robles y pino albar hasta salir a un extenso prado.

Por el linde inferior del prado y sobre el barranco del arroyo Ayega, discurre en descenso el nuevo tramo de camino saliendo a un pequeño y coqueto puente.

Tomamos por la derecha el carril de asfalto, y tras dos curvas en ascenso, llegamos a la explotación ganadera de D. José María Aguirre (persona afable donde las haya ⁽¹⁾). En un prado cercano se encuentran las ruinas de la Torre de La Quintana

⁽¹⁾ Si alguna persona está interesada en ver la torre de cerca, que contacte con el Sr. Aguirre, puesto que en el prado hay mastines sueltos.



Arriba y derecha.

- Zollo. Iglesia fortificada
- Torre de Mendieta S. XVI



Arriba derecha y debajo .

- Zollo. Torre de La Quintana S. XVII. En el cresterio de Sierra Salvada destaca la silueta de Ungino (1105 m)
- Zolloguti. Escudo de armas
- Artziniega. Al fondo la Sierra Carbonilla cubierta por el Bollo



FOTOS DEL AUTOR

Edificada en el siglo XVII conserva casi entero el lienzo O con saeteras y la mitad del lienzo S también con saeteras, parte de sus piedras están cubiertas por la hiedra y hay una cabaña en su interior.

A nivel inferior quedan los restos del camino empedrado de acceso a la torre.

Hemos de advertir que en Cirión y Zollo encontraremos en los prados rebaños de ovejas y de vacas cuidados por perros mastines, en caso de tener un encuentro de este tipo hay unas reglas generales a seguir.

La primera es la de no cruzar por el centro del rebaño y dar un rodeo, la segunda es alzar la vara o bastón y dar un par de voces y la tercera es la de retroceder pero sin que sea una huida declarada.

Una nueva curva y pasamos por el barrio El Valle, tomando como referencia la iglesia nos encaminamos hasta ella.

Es una iglesia-fortaleza con un voladizo defensivo sobre modillones y varias saeteras; desde sus inmediaciones hay una buena panorámica de la Torre de La Quintana.

Adjunta está la casa de agroturismo Ibaizar, después se desciende por la carretera hasta el cercano barrio de Sobrevilla.

SOBREVILLA

EN la primera de las casas podemos ver el horno de pan y el cercano puentecillo, cerca de la segunda casa hay otro puente similar al anterior y seguido una ermita dedicada a Sta. Bárbara, en la tercera casa destaca una ventana tallada en estilo gótico.

La cuarta casa es la torre de Sobrevilla, fue erigida a comienzos del siglo XVI, en sus fachadas tiene varias ventanas de arco conopial y saeteras, fué desmochada.

Retrocedemos un poco para tomar por la izquierda un carril de hormigón que nos lleva al barrio llamado Villanueva. Pasando entre sus casas se inicia un camino con firme de piedra que se dirige hacia el monte.

El camino se bifurca, tomamos el ramal de la derecha, se asciende en fuerte pendiente y se gira a la izquierda, el ascenso ahora más suave discurre entre robles, encinas y prados pasando junto a dos pozos de recogida de agua de lluvia llamadas de Gorocito.

Al terminarse los prados el camino entra en una zona de encina, roble y pino albar; a unos 300 m de los prados se toma un desvío a la derecha señalado con dos cairns que nos lleva hasta el portillo de la Hoz en el costado E de Zaballa y desde el cual se domina la localidad de Erretako Lanteno.

Cruzada la barrera metálica descendemos por la pista hacia la zona de Valderrama, pasamos por una zona de prados y luego por un pinar de pino insignis.

Al llegar a los siguientes prados se toma bajo una encina un desvío a la izquierda que recorremos horizontalmente durante 400 m para descender luego bruscamente hacia la derecha.

En la mitad del descenso se cruza una barrera por la izquierda y por una pista existente en un terreno poblado de otaka llegamos ante los primeros ejemplares de pino albar.

Cruzamos un cierre de alambre en el límite Aiara-Artziniega para entrar en un bosque de pino albar por el que vamos descendiendo hasta encontrar el mojón 197 junto a una vieja pared de piedra siguiéndola hacia la izquierda vamos rodeando un prado y pasando por los mojones 185, 184 y 183.



ZOLOGUTI

EL camino cruza ante el caserío La Cruz, seguidamente se pasa por Barruelo y ya pisando hormigón llegamos a la torre de La Cámara Orive-Salazar edificada en el siglo XVI.

Aunque deteriorada mantiene las paredes en su altura total y el escudo de armas de sus fundadores, junto a la columna del tendido de Alta Tensión se inicia un sombrío camino horizontal que bajo robles y encinas va cruzando prados y pasa junto a una poza.

El camino gana algo de altura en una zona de cayuela y al entrar en el robledal se toma una senda a la izquierda que se dirige a la columna de Alta Tensión existente en el monte Valderrama.

Descendemos hacia Artziniega por la senda del tendido eléctrico, hasta la mitad está abierta y luego aunque con alguna zarza permite el paso hasta llegar tras un par de curvas (mojones 23 y 36) al paraje de Las Risclas.

Por la pista de hormigón cruzamos el río Herrerías con su puente del siglo XVIII y llegados al viejo campo de fútbol nos encaminamos a la Erdiko Kalea que comienza junto a la Casa de Valle.

ARTZINIEGA

EN ésta calle se encuentra la llamada Casa del Aro, fue en origen la torre Bengoa construida en el siglo XV, tiene puertas con arco de medio punto, algunas ventanas medievales y un escudo de armas con dos lobos.

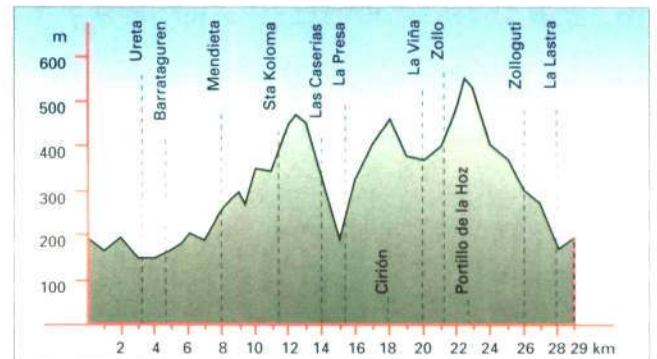
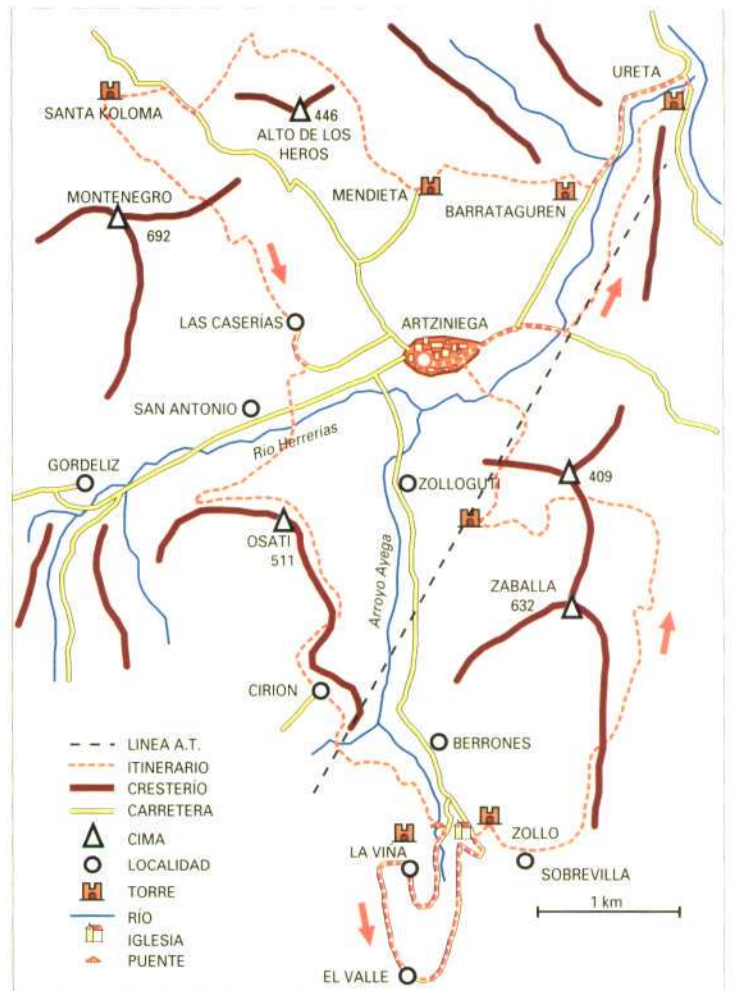
Al final de la Erdiko Kalea nos topamos con la torre de los Ortiz Molinillo de Velasco erigida en el siglo XVI en la que destacan la fachada principal y varios escudos, entre ellos el de sus fundadores, no muestra elementos defensivos y actualmente ha sido rehabilitada como hotel-restaurante.

Al comienzo de la Goiko Kalea se encuentra el convento de las Madres Agustinas, parte de él fue la casa-torre Montiano-Salazar, destaca un escudo de armas y la fachada principal, en la tapia sur hay varias saeteras cegadas, tras contemplar el declive hasta el río nos dirigimos al frontón en donde terminamos el recorrido.

OTRAS TORRES

COMO ampliación al artículo citaremos a varias torres y casas-torre no lejanas a Artziniega que ampliarán nuestro conocimiento sobre ellas.

- Arespalditza:..... Torre Chávarri, s. XV en la carretera a Zuaza.
- Erretako Lanteno: Torre El Palomar, dos saeteras y maticanes.
- Gordexola:..... Varias casas-torre.
- Iratzagorria:..... Torre de Artekona.
- Kexaa:..... Torreón-palacio de los Ayala.
- Lanteno:..... Torre-palacio de Zubiete, columnas toscanas, saeteras y escudo.
- Lexartzo:..... Casa-torre, s. XVI incendiada en 1990, escudo y aspilleras.
- Murga:..... Palacio-torre de los Murga.
- Okondo:..... Torre de Larrea, puerta, ventanas y saeteras. Torre de Zudibiarte, s. XV, puerta, ventanas y saeteras.
- Sodupe:..... Torre hoy casa-vivienda junto al puente de la Conchita, galería.
- Zollo:..... Torre de Orive-Salazar, s. XV, puerta con arco de medio punto y saetera en diagonal, ventanas gemelas, saeteras y foso. Controla el paso del barranco de Erbi. Puente de acceso a la misma en el río Ibalzibar. Torre de Orbilla desaparecida, brocal del pozo.
- Zuaza:..... Caserío Cadalso fue casa-torre, s. XV. Torre de Negorta, puerta, ventanas adinteladas, saeteras y foso. □



Datos de interés

- Longitud:** 29 km.
- Desnivel:** 850 m.
- Dureza:** Media por su longitud.
- Duración:** Entre 7 y 8 horas.
- Epoca:** Todo el año.
- Interés:** Histórico y etnográfico.
- Consejos:** Llevar comida y bebida. Puede hacerse en dos veces interrumpiendo el recorrido en La Presa. Abundan los perros.
- Cartografía:** Todo el recorrido está comprendido en el mapa I.G.N. 86-I Artziniega. Escala 1: 25.000
- Alojamiento:** Hotel Torre de Artziniega. Tel. 945 39 65 00 01474 Artziniega
- Ibaizar nekazalturismoa Tel-fax 945 396 686 Zollo, 4 01478 Zollo-Sojo.
- E-mail info@ibaizar.com
- www.ibaizar.com
- Senderismo. Amplia información de la zona