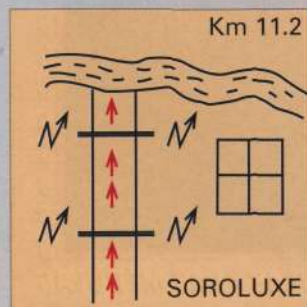
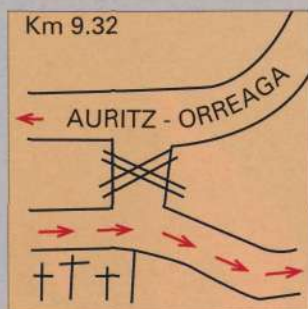
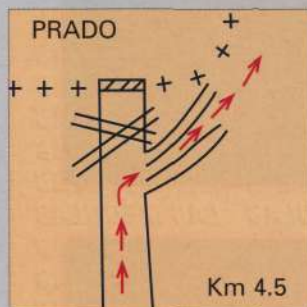


# DOS ITINERARIO N A F A

Jon Gurutziaga

## ● GARRALDA-AURITZ-LATXINEA-TRES HAYAS-GARRALDA

**S** ENCILLA vuelta para disfrutar de la tranquilidad, donde sus dos características más destacables son, por una parte la manifiesta suavidad de los desniveles, y por otra la calidad de los paisajes desde el cordal montañoso por el que discurre nuestro itinerario en su punto más alto.



■ **GARRALDA. Alt. 843m. Km 0.** Junto al ayuntamiento está ubicada una fuente, sin agua, en cuyo muro consta "ANTONIO AROSTEGI 1903". De frente a ella giramos a la derecha, para descender calle abajo con firme empedrado y con casas del pueblo "Rafaelena", "Urtxutena", "Apatena" a la vera de la misma. Tras tomar pista, seguir de frente sin hacer caso al cruce transversal que más adelante pasaremos.

■ **Km 2'59. Alt. 931m.** Lapitzea Lepoa. Salimos a la carretera y seguimos lentamente por ella.

■ **Km 3'40. Alt. 920m.** Dejamos la carretera y tomamos el carretil de montaña que a nuestra derecha parte de este punto con langa en su inicio.

■ **Km 4'50. Alt. 970m.** Dejando el carretil, que de no hacerlo termina 80 m más adelante ante la entrada a un prado, tomamos las rodadas a nuestra derecha, en clara ascensión. Tras salir del bosque, y proseguir teniendo el prado a nuestra izquierda y el bosque a nuestra derecha, podemos observar la loma de descenso que tomaremos a mano Izda., la cual termina en el valle, con el pinar a su izquierda y el hayedo a su derecha.

■ **Km 4'93. Alt. 990m.** Camino ascendente a la derecha que no tomaremos. Seguimos hasta la loma para descender por rodadas, topándonos mas adelante con una alambrada a mano derecha

■ **Km 5,84m. Alt. 900m.** Cruzamos el río.

■ **Km 6'09.** Langa.

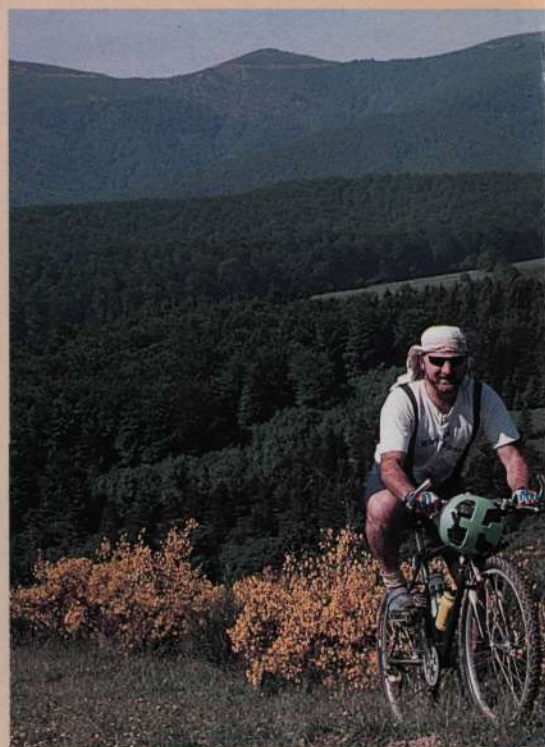
■ **Km 6'25.** Cruce con riachuelo. Seguir por rodadas sin girar a la izquierda.

■ **Km 6'35.** Bifurcación. Tomar a la derecha.

■ **Km 6'85.** Langa.

■ **Km 6'92.** Salimos a una pista, donde la opción correcta es girar a la izquierda.

■ **Km 8'64.** Cruzamos el río, que



aguas abajo y con el afluente Soratxarrieta en su cauce, pasará a denominarse Urrobi.

■ **Km 8'84. Alt. 885m** Auritz. A la entrada del pueblo nos topamos con el parque infantil. En la bifurcación lo rodeamos por la derecha para desembocar en una calle de chalets. Seguimos hasta el final.

Tras llegar al cementerio del pueblo topamos con.

■ **Km 9'32.** Cruce. Ante la proximidad de la carretera general **NO** salimos a esta, sino que tomamos a la derecha. En el desarrollo de la misma **NO** tomaremos la próxima bifurcación a la izquierda. Sin ir en ningún momento a mucha velocidad nos encontraremos en las proximidades del término de Soroluxe y en mitad de la pista un par de portillos electrificados (uno de entrada y otro de salida), los cuales superaremos sin dificultad alguna, y dejándolos obviamente como estaban.

■ **Km 11'30. Alt. 930m.** Cruzamos el arroyo "Patzanberro"

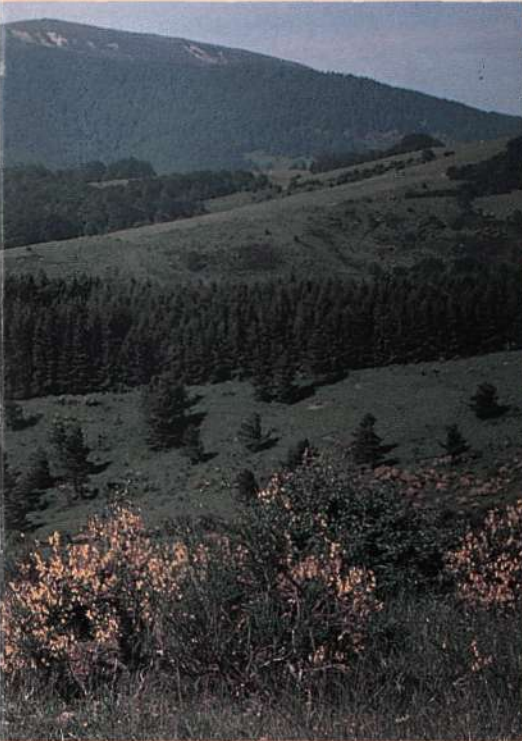
■ **Km 11'40.** Cruzamos portillo metálico. Seguimos por el interior del bosque.



# S EN B.T.T. POR RROA



De izquierda a derecha. Tras dejar la carretera, entramos en el bosque. Al fondo el macizo de Ortzantzurieta. Antes de entrar en Auritz, cruzamos el río. De regreso a Garralda.



visión sobre cumbres pirenaicas de más de 2000 m.

El descenso siguiendo el sentido hacia el Sur nos hace conectar con la pista que nos llevará hasta el pueblo desde el que iniciamos la partida. Es imprescindible reseñar que si bien la pendiente invita a la velocidad, la prudencia aconseja no embalsarse, primero

porque el estado del firme de la pista nos puede presentar alguna "sorpresa" desagradable, debido a los surcos en la misma, y también por el tránsito de tractores los días laborables.

la belleza de las cumbres del entorno es perder el papel. Si es la primera vez que accedes a este "regalo sin precio", podrás observar la silueta de montes con nombres conocidos: Corona, Baratxueta; Artxueta en Aralar, Adi, Ortzantzurieta, Ori; Berrendi y Auztari en esta ocasión nos impiden la

■ K 20. Alt.. 843 m. GARRALDA. □

■ Km 12'53. Alt. 1008m. Portillo, salimos del bosque en el término de Nabalá, giramos a la derecha por rodadas.

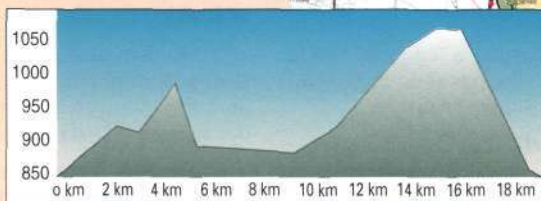
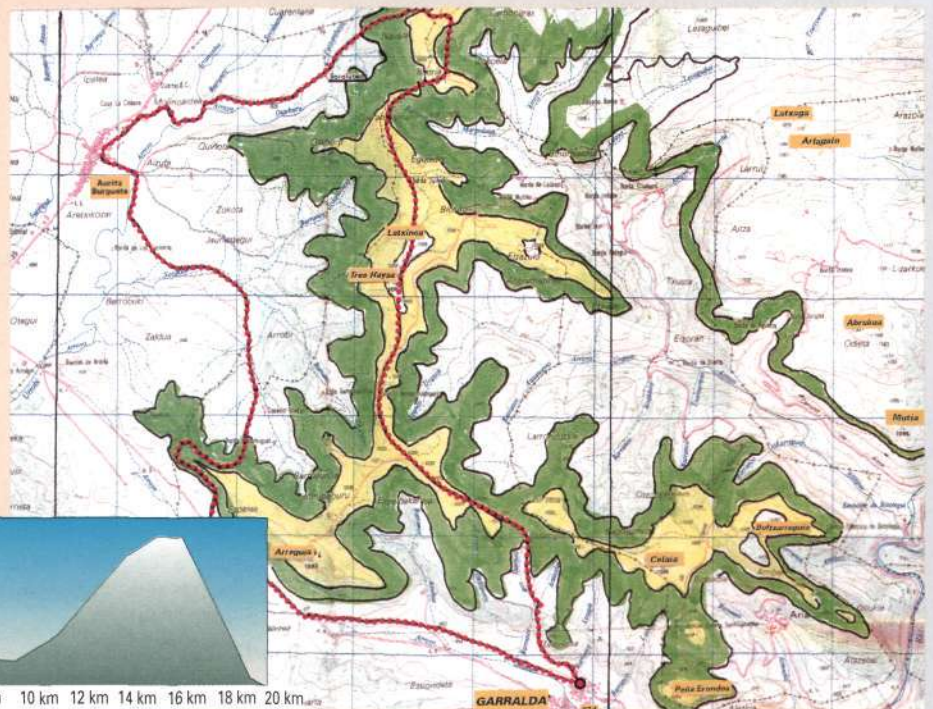
■ Km 12'98.- ¡ATENCIÓN! Dejando las rodadas giramos a la derecha para tomar el camino. De no hacerlo en este punto desembocaremos en el pinar, prueba inequívoca de nuestro error. Entrados en el bosque de hayas descendemos unos metros.

■ Km 13'22. Langa en nuestro camino a superar.

■ Km 14'24. Ante manifiesta bifurcación de las rodadas, **NO** tomaremos aquellas que discurren junto a la alambra. Repechos notables que obligan a levantarse del sillín. En el cordal y ya fuera del bosque "ruta libre". Coronaremos Latxinea 1066 m, y posteriormente la cima de Tres Hayas 1063 m.

**Km 15'27.**

Para el montañero "clásico" o para el veterano hablar de





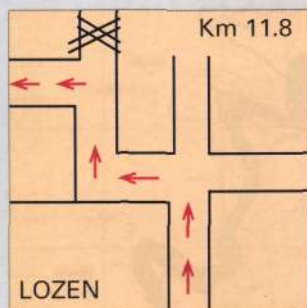


## ● IRAIZOTZEKO ITZULIA

**D**ESPUÉS de patear las dos cimas que se ofrecen en este itinerario, no cejé en mi empeño de desarrollar el mejor de los resultados posibles para configurar un circuito o vuelta atractiva. El desarrollo de la vuelta configurada, exige una especial atención en momentos determinados.

Para disfrutar de los paisajes que se nos ofrecen, os aconsejo las estaciones de verano y otoño, pero lo indispensable es que el terreno esté seco.

Los accesos al pueblecito de Iraizotz en el valle navarro de Ultzama, provienen bien de la carretera Iruñea-Irun, bien desde Iruñea por Juslapeña o desde la carretera Lekunberri-Irurtzun por el valle de Basaburua Mayor.



### ■ Km 0. IRAIZOTZ. Alt. 550m.

Desde la fuente del pueblo salimos a la carretera general, giramos a la derecha y sin pasar el letrero metálico de salida del pueblo "Iraizotz", giramos a la derecha para tomar la pista.

■ Km 0'65. Bifurcación a la derecha **NO** tomar.

■ Km 1'6. Salimos a una bifurcación. A la izquierda carretera general **NO** tomarla, a la derecha **SI** tomarla. Tras cruzar dos puentes entramos en Lozen.

■ Km 1'8. Alt. 552m. Lozen. Pequeño grupo de casas. Tras entrar en él, giramos primero a la izquierda ante la primera casa, luego giramos a la derecha para encontrarnos con una bifurcación a la salida.

Giro de 90 grados a la izquierda en dirección Este. Continuamos siempre a la derecha disfrutando del paisaje sin prisas.

■ Km 2'9. Alt. 580m. Orkin. Entrar y girar a la derecha con muro de piedra a la derecha. Buscamos de cara al monte la salida del pueblo con una nueva bifurcación ante nosotros. Tomar a la izquierda con rumbo Este.

Se nos presentan las siguientes bifurcaciones **Km 3'1** a la derecha **NO** tomar, **Km 3'4** izquierda **NO** tomar, **Km 3'5** a la derecha **No** tomar y seguir rectos.

■ Km 3'7 dejamos la pista que traíamos para girar 90 grados a la derecha con manifiesta pendiente.

■ Km 4 cruce de pistas. Giro de 90 grados a la derecha por ramal de tierra.

■ Km 4'1. Alt. 628m. Topamos con la entrada al prado de la borda Migelekeno, la cual vamos a rodear por su parte superior, que corresponde con nuestra derecha. Este tramo hasta desembocar en la salida del mencionado prado, se manifiesta interesante para la mínima habilidad que todo buen "betetero" debe dominar. Camino estrecho pero evidente y descenso pronunciado.

■ Km 4'4 desde la langa de salida del mencionado prado, nos dirigimos derechos a la langa del siguiente prado.

■ Km 4'5. Desde la langa de acceso a este prado, giramos a izquierda para descender a la pista. Seguir rumbo Sur.

■ Km 4'7. ¡OJO! Bifurcación ascendente a la derecha. **NO** tomar.

Tras seguir rectos unos metros, en el km 4'75 bifurcación de pistas:

A izquierda descendente **NO** tomarla. Tomamos el camino hacia el interior del bosque. Tras recorrer varios cientos de metros por el bosque de hayas y robles, descendemos levemente para salir a...

■ Km 5'3. Salimos al cauce de Regata Arañotz. Giramos 90 grados a la izquierda, cruzamos el riachuelo y al otro lado nos espera un estrecho camino, que en un pequeñísimo tramo parece cerrarse pero no hay problema en seguir.

■ Km 6'2. Se nos une un camino por nuestra derecha. para seguir adelante.

■ Km 6'4. Alambrada a nuestra izquierda.

■ Km 6'7. LANGA a cruzar (y posteriormente cerrar). Salimos a la pista y girar a la derecha rumbo Sur.

■ Km 7'9. Alt. 560m. Salimos a la carretera que desde el pueblo de Olagüe (Valle de Anue) va al repetidor en el término de Kapana;

Giramos a la derecha y seguimos por asfalto, ascendiendo unos pocos metros.

■ Km 8'2. Dejamos la carretera para tomar la pista a la derecha, descendiendo unos metros.

■ Km 8'8. Bifurcación de pistas en un raso. Tomamos a nuestra derecha.

■ Km 8'9. No seguir de frente. Girar 90 grados a la derecha y ascender por potente repecho, bordeando por nuestra izquierda el prado con su borda (Betigo ostatuko borda)

■ Km 9'2. Dejamos la pista. Giramos 90 grados a la izquierda ante la presencia de un roble. El terreno de este ramal presenta un firme duro y rugoso por las pisadas de las vacas que por aquí transitan. Si nos hemos pasado el punto de giro, saldremos a la entrada de un prado... vuelta atrás...

■ Km 9'8. Alt. 653m. Lakuome Lepoa. Salimos a la pista y giramos a la derecha. Aunque se pueden coger velocidades altas en esta pista, mucho ¡jojo!

■ Km 11'1. Alt. 633m. Urritzola Una peligrosa curva antecede la entrada a



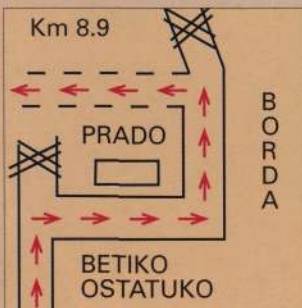
este pueblo. Su fuente es punto de referencia, pues desde ella se observa el potente repecho de cemento que nos espera.

■ **Km 11'5. Alt. 690m.** Ante edificación de blancas paredes, pronunciado giro con potente repecho. La bifurcación que de la curva parte a la izquierda la ignoramos.

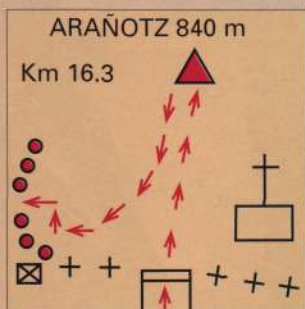
■ **Km 12. Alt. 745m.** Salimos a la parte alta de la sierra y nos situamos de



De izquierda a derecha. Tras pasar Orkin. Ermita de Sta. Lucía. Cumbre de Arañotz. De regreso a Iraizotz.



Cartografía: IGN Garralda116-II y Iraizotz 115-II



frente a un prado alambrado, con una puerta metálica negra.

Girando a la derecha alcanzamos el vértice del prado desde donde parten unas rodadas. Nos introducimos en el bosque de hayas cuando las rodadas, debido a la cantidad de hojas, presentan un aspecto poco nítido. Avanzamos sin perder el horizonte de nuestra derecha.

■ **Km 13. Alt. 834m.** Cima Epaizburu. Impresionante panorámica por la gran cantidad de montes, que justifican el haber llegado hasta aquí. De regreso, volvemos de nuevo al prado alambrado por el mismo camino que hemos utilizado en la ida.

■ **Km 14.** De nuevo tomamos la pista en el mismo punto en el que la habíamos dejado.



FOTOS DEL AUTOR

■ **Km 14'2.** Dejamos la pista para tomar el ramal de tierra a la izquierda.

■ **Km 15'75. Alt. 814m.** si previamente a este punto observamos a la izquierda una bifurcación descendente hacia el pueblo de Eltso, no tomarla. Alambrada con portillo a cruzar. A la derecha, observamos la ermita de Santa Lucía. Seguimos hacia la parte alta del monte por las rodadas.

■ **Km 16'3. Alt. 840m.** Cima Arañotz. Vértice geodésico. Las vistas son realmente especiales por la inmensa cantidad de masas forestales que se aprecian. Si el otoño es seco, imprescindible para la conducción en este caso de la B.T.T., la belleza de las mismas justifica los esfuerzos hasta ahora empleados.

Mención especial merece un descenso realmente original, que nos va a exigir tranquilidad para busca el correcto desarrollo del mismo, así como esa habilidad mínima en pendientes, al límite durante algunos metros en los que los frenos se utilizan a tope en una velocidad mínima.

De regreso por las mismas rodadas, y sin cruzar de nuevo

el portillo, giramos a la derecha, junto a la alambrada, y cuando ésta gira a izquierda ante la presencia del mojón de piedra, nosotros giramos a la derecha. para buscar el camino que, entre altos enebros, se introduce en el bosque. Su estrechez exige una conducción lenta.

■ **Km 17'1.** Nos introducimos en el bosque de hayas.

■ **Km 17'2.** Bifurcación. Tomar a la izquierda. Afrontamos los potentes desniveles con frenos bien sujetos.

■ **Km 17'8.** ¡ATENCIÓN! Ante una sirga con portón visible y palomera metálica a la izquierda, dejar el camino que desciende derecho, para girar a la derecha. Bordeamos tranquilamente la falda del monte que por estos pagos tiene el mismo nombre que la cima anteriormente citada, entre hayedos y disfrutando de verdad.

■ **Km 18,4.** Tras dejar la caseta de madera a nuestra derecha, ¡OJO! Al cruzar el riachuelo para salir al camino.

■ **Km 18'65.** Salimos del bosque a una pista y giramos escasos metros a la izquierda para salir a otra mayor.

■ **Km 18'7.**

Ahora giramos en descenso, para adentrarnos en el pueblo de Iraizotz, y circular hasta la fuente donde se termina este atractivo circuito. **Km 19'2. Alt. 550m.**

**Itinerarios:** Realizados en el verano de 1998.

**Acompañantes:** Fran Perez y Javier Losua. □

