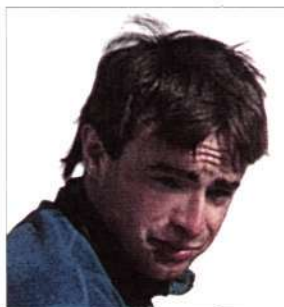


## COULOIR SWAN A LOS ASTAZOUS

Eneko Pou

----- DESCENSO ORIGINAL  
xxxxx OTRA POSIBILIDAD EN CASO DE ESCASEAR LA NIEVE Y QUE HUBIERA CORNISA  
1↔2 TRAMO NORMALMENTE NO ESQUIABLE  
1 → QUITARSE ESQUIS  
2 → VOLVER A PONERSELOS



### ESTILO

Solitario, sin apoyo exterior.

### DESNIVEL

500 m.

### DIFICULTAD

Descenso de medio-alta dificultad técnica con pendientes mantenidas sobre los 45° y según condiciones, resaltes de entrada y salida (alrededor de los 55°).

### EXPOSICION

Casi siempre muy alta con una barrera rocosa muy grande, que cierra el corredor en su parte inferior.

### EPOCA

Normalmente presenta las mejores condiciones hacia final de temporada, finales de marzo, abril e incluso mayo o junio.

Este año a finales de marzo empezaba ya a escasear la nieve como para poder ser descendido.

### NIEVE

Muy irregular. Sobre todo dura y costra.

### MATERIAL

#### Descenso

Esquí de slalom de 1,75 sobre una altura de 1,67 del esquiador (quizás demasiado cortos).

Botas Scarpa de esquí de travesía (porque no tenía otras).

Bastones de pista.

Fijaciones de pista bloqueadas (al máximo).

Tendremos que llevar a mano arnés, cuerda, piolet, crampones, clavijas, tornillos y algún mosquetón.

#### Ascenso

Por el mismo corredor. Material imprescindible de montaña y algunos trastos: crampones, piolet, arnés, y algún mosquetón.

### HORARIO

#### Bajada

Desde el collado hasta la base del cono: 1h-1,30h. (Tendremos necesidad de quitarnos los esquís ante la barrera rocosa para volver a ponérselos al pie de la cascada de entrada).

#### Subida

Desde el refugio de Espuguettes hasta el collado: unas 3h-3,30h.

### CARACTERISTICAS DEL DESCENSO

Descenso muy mantenido sobre nieve irregular con cuatro partes diferenciables

Una entrada desde el collado que normalmente es fácil pero que si tiene cornisa puede presentar serias complicaciones (55° o quizás rappel).

Una parte central más ancha y con una pendiente regular de 45°.

Una barrera rocosa que normalmente nos cerrará el paso, y nos obligará a quitarnos los esquís (maniobra muy peligrosa) hasta el inicio del cono de salida (destrepe o uno o dos rappes).

Un cono final, al principio muy estrecho, que progresivamente va ensanchándose hasta desaparecer (45°-35°).

.....

La colocación de los esquís al inicio del descenso es muy cómoda.

Este año, en las fechas que lo descendí, además de haber cornisa en el collado, fue obligatorio quitarse los esquís, ante la barrera rocosa (hay que quitárselos casi siempre).

Es necesario preparar durante el ascenso el lugar para quitarse los esquís.

Como sube mucha gente suele haber muy buena huella que nos facilitará el ascenso, pero nos dificultará en exceso el descenso. ( La huella estará dura, por consiguiente, ¡ mucho cuidado! ). El Swan suele tener forma de cara norte (muy ancha) pero cuando falta nieve (como cuando yo lo bajé) se forma tubo y te puede obligar a tener que esquiar sobre la huella o sobre los márgenes del corredor, que estarán más empinados.

### FECHA DE REALIZACION

El 23 de marzo de 1997 ☐