

TREKKING

Trekking en HIMACHAL PRADESH



En una de las zonas menos conocidas del Himalaya, puerta natural para acceder a los valles de Ladakh y Zaskar. Manali es conocida también como la «Chamonix» India.

TXUSMA PÉREZ AZAZETA

Preparando la marcha.

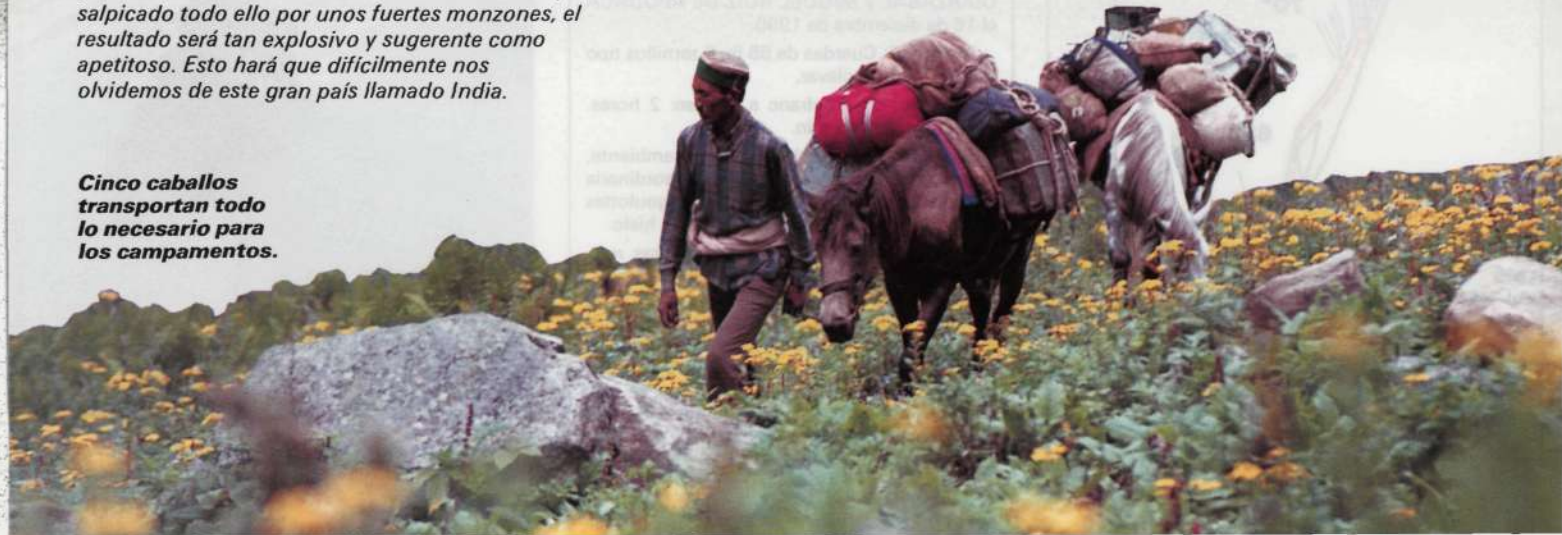
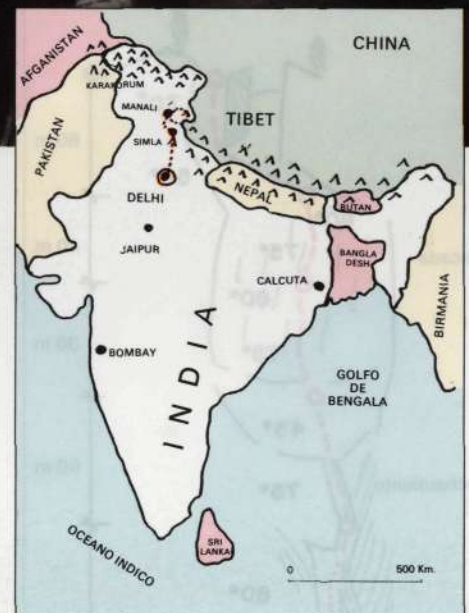
Sl metemos en una enorme batidora 800 millones de personas practicando media docena de religiones, hablando quince lenguas oficiales y más de mil quinientos dialectos.

Si además toda esta gente está dividida en un régimen de castas teóricamente abolido hace cincuenta años por el gobierno, pero que en realidad los «Brahmanes» son los que ostentan el poder religioso; los «Kshatriya» son los banqueros, comerciantes y artesanos, y por último, los «Shudra», que son todos los campesinos y sirvientes. Pero debajo de todos éstos, se encuentran aún los parias o «intocables», como los llamó Ghandi. Esta gente está relegada a desempeñar las tareas más impuras, tales como poceros, curtidores, matarifes o enterradores. Además no tienen derecho a tener ni tan siquiera un recipiente cerrado donde poder comer o beber.

Por otro lado, si añadimos las más de doscientos millones de vacas que pululan por las calles, comiendo (y limpiando, de paso), toda clase de basura que encuentran por el suelo. Miles de bicicletas, rickshaws, coches y camiones, que son el componente ruidoso imprescindible para una mezcla de estas características.

Si a todo esto, le sumamos un poco de olor, mucho color, y bastante calor en el Sur con abundante nieve por el Norte; salpicado todo ello por unos fuertes monzones, el resultado será tan explosivo y sugerente como apetitoso. Esto hará que difícilmente nos olvidemos de este gran país llamado India.

Cinco caballos transportan todo lo necesario para los campamentos.



«VIAJA, ESCUCHA, COMPRENDE.»

En el Valle de los Dioses

El Estado de Himachal Pradesh se encuentra al norte del país, en las estribaciones de la cordillera himaláica. Su capital, Simla, está situada a 2.100 m de altitud. En tiempos de la dominación británica, fue capital veraniega del Gran Imperio.

Un pequeño tren cremallera, serpenteando por las laderas de la montaña, nos acerca hasta Simla. De aquí en adelante, la orografía es tan montañosa, que los trenes deben dejar paso a los destartados autobuses indios, auténticos dueños y señores de las peligrosas carreteras del Himalaya. Trece horas para realizar 300 km que dista Simla de Manali, dan una idea suficiente de cómo funciona el transporte en estos lugares.

Manali se encuentra en la cabecera del valle de Kulu, también llamado Valle de los Dioses. Una cantidad cercana a las 350 divinidades, cada una con su propia leyenda, se reúnen una vez al año durante las fiestas de Dusserah (en Octubre), para rendir homenaje a Raghunath. Las fiestas duran unos diez días, y son un pretexto para cantar y bailar al son de la música. El último día, se sacrifica un búfalo, un carnero, un gallo, un pez y un cangrejo de río, en representación de todos los animales del valle.

Un gran número de manzanos junto con grandes bosques de cedros, rodean al pueblo de Manali. Aunque conviene recordar que la gran cantidad de madera necesaria para la confección de cajas que sirven de transporte a las manzanas, está haciendo descender el número de árboles.

La cercanía de la frontera con el Tibet ha hecho que muchos tibetanos hayan elegido estos valles para vivir como refugiados. Incluso el Dalai Lama, jefe político y religioso, tiene fijada su residencia, y la sede del gobierno tibetano en el exilio, a pocos kilómetros de Manali, en la tranquila ciudad de Dharansala.

«QUIEN CAE AL SUELO, SE LEVANTA CON AYUDA DEL SUELO.»

En el país de las nieves

Nos encontramos en Jagatsukh, pequeño pueblo donde iniciaremos el trekking, hablando con el guía que nos acompañará durante nuestra estancia en la montaña.

El inicio es suave. Vamos cruzando nuestros pasos, con otros de porteadores que bajan cargados con unos grandes cestos llenos de manzanas. Un simple movimiento de cabeza, o una pequeña sonrisa, hace que nos sintamos plenamente identificados con esta tierra y sus gentes. Con nosotros vienen



Durante el recorrido nos cruzamos con porteadores cargados con manzanas, el producto que distingue a Himachal Pradesh.

vaso de té a la puerta de la tienda. Un poco más tarde, un copioso desayuno se encargará de inyectar la energía necesaria a unos cuerpos que, poco a poco, y según vamos cogiendo altura, van notando los efectos del cansancio.

Colores tan fuertes como el verde y el amarillo, dejan paso según vamos ascendiendo, a tonalidades más grisáceas, de las rocas que se van adueñando del paisaje. Sólo el color azulado del cielo pone la nota común en estas jornadas.

La llegada al nuevo campamento nos produce mucha ilusión. Estamos en Seri, a 3.900 m de altitud, y en el lugar que normalmente se instala el Campo Base del Deo Tibba, un monte de 6.001 m.

Durante la marcha, la comida consiste en picar un poco de las bolsas que llevamos con nosotros. Al atardecer, la cena se convierte en la comida principal. Arroz y dhal (lentejas), sopa de verduras o ensalada, un pollo en salsa o pudding de arroz con plátanos, dan una idea de la buena comida que nos puede preparar Jog Raj. Si detrás de



Cenando en Chikua.

un guía, el cocinero con su ayudante, y un mulero. Todos ellos, expertos en la montaña, y alegres y comunicativos con la gente que les acompaña.

Khanol será el lugar elegido para pasar la primera noche. Aquí también será, donde comencemos a saborear la excelente cocina china de Jog Ras, nuestro cocinero.

Al día siguiente, al ponernos en camino, vamos notando cómo los desniveles van aumentando considerablemente. Los árboles frutales van dejando paso a una espesa vegetación, nos vamos acercando a Chikka, que con sus 2.950 m, será nuestro siguiente campamento.

Hoy nos hemos dado un gran susto. Un caballo, de los cinco que traemos para portear el material de acampada, ha resbalado y se ha precipitado cien metros ladera abajo. Afortunadamente no se ha roto nada, debido a la enorme cantidad de arbustos que han frenado su caída. Solamente tenemos que lamentar la pérdida de tres gallinas que transportaba en sus lomos. Hoy ya sabemos lo que tenemos para cenar.

—Good morning!

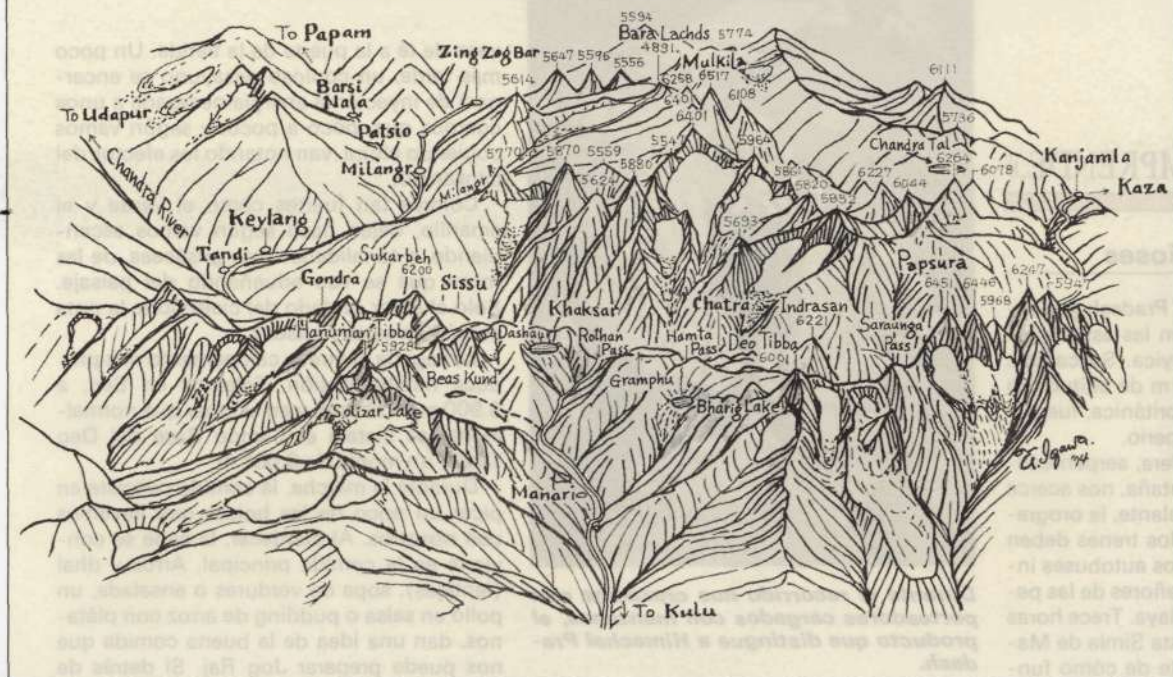
—Good morning! contesta Neel.

Son las 7 de la mañana, y hace bastante frío. Como todas las mañanas, nos trae un



Poco antes de llegar a Seri, nos encontramos con esta familia que vive en unas tiendas de campaña.

MONTAÑAS DE HIMACHAL PRADESH



todo esto, nos tomamos un té con leche y unos vasos de ron, la velada termina por ser una animada charla de alegres compañeros.

—El destino del montañero está en manos de Dios, comenta Gopi Chang. Discutimos el alcance que puede tener esa frase, pero nunca llegaremos a entender el sentido tan espiritual que le da esta gente siempre a sus vidas. Hablamos de su trabajo como profesionales de la montaña, de sus experiencias con otras expediciones. También a ellos les gusta saber de nuestros conocimientos sobre otras montañas de la tierra. Estamos a gusto hablando con ellos, pero pronto hay que dar por terminada la charla, ¡son las 9 de la noche!

«LO QUE MAS VALE
DE TODO EL VIAJE,
ES EL CAMINO.»

Una oración en la cumbre

Hoy no tenemos que cargar los caballos, pues volvemos para dormir, al mismo lugar. Por eso, podemos salir antes hacia el monte. Pronto, tenemos que descalzarnos para cruzar un río. El mismo río que nos acompaña

durante estos días, el Dohangan Nala. Y vamos a seguir juntos hasta su lugar de nacimiento, el lago Chandratal.

Delante de nosotros, el río salva el desnivel con un salto de unos 400 metros. Nosotros, lo hacemos remontando la pared por su parte más herbosa. Una vez ganada la horizontal, nos encontramos con un dilema: frente a nosotros se encuentra el lago. A la izquierda, el Deo Tibba. Y a nuestra derecha el Consolation Peak, una montaña de 5.232 m. Nos tienta la idea de hacer un cincmil. Una conversación con el guía sirve para llevar la idea adelante. Ellos no han ascendido nunca esta cumbre, y les seduce la idea de poder conquistarla.

Ponemos pies a la obra, y tras una fuerte pendiente con tramos de fácil trepada en roca, llegamos al collado. Estamos a 4.900 metros. Estamos bastante cansados, y es un bonito sitio para reponer fuerzas. Amaia y Sara deciden quedarse. Los cuatro restantes vamos a intentar la cima. Un par de cuerdas, un piolet y un paraguas, es todo el material de que disponemos.

Unas grietas que van apareciendo por el camino, hacen que centremos toda nuestra atención en el suelo. Más arriba, un pequeño serac, donde rompo el paraguas, hará que ponamos en práctica toda la técnica que sabemos.

Una afilada arista de nieve dura es lo único que nos separa de la cumbre. Con mucha atención en cada paso que damos vamos dejando atrás lentamente esta última dificultad. Una vez que llegamos a lo más alto, la alegría es tan inmensa, como la vista que se observa desde aquí. Después de los abrazos de rigor, una oración, junto con unos presentes, sirve para dar gracias a los Dioses por no habernos impedido hollar la cumbre del Consolation Peak. ■

**Todos los componentes
del trekking en Seri:**
TXUSMA, SARA, XABI, AMAIA,
GOPI CHANG (guía), JOG RAJ (cocinero)
y NEEL CHAND.





Al fondo,
el Deo Tibba.

**Grandes
desniveles
nos acercan
al collado del
Consolation
Peak.
Estamos a
4.800 m.**



Fotos del autor.

Cima del Consolation Peak de 5.232 m.



FICHA TECNICA

Datos generales

Embajada India en España: Av. Pío XII, 30-32. 28016 Madrid. Telfs.: 457 02 09-65.

Moneda: En agosto de 1990, una rupia equivale a 6 pesetas. Un dólar equivale a 20 rupias aproximadamente.

Transportes

La línea Delhi-Chandigarh-Kalka (5,15 h. 200 rupias, 1.ª C.) conecta con el tren de vía estrecha que sube hasta Simla.

Desde Simla hasta Manali, hay servicio regular de autobuses (300 km de 9 a 13 horas, según el estado de la carretera. 55 rupias.) El taxi cuesta 1.300 rupias.

Hay una línea de autobuses de lujo entre Delhi y Manali (unas 16 horas).

Dormir

En Delhi: Hotel Ashok Yatri Niwas (230 rps. habitación doble). Tourist Camp (70 rps.).

En Simla: Hotel Maharaja (220 rps.).

En Manali: Hotel Samrat (125 rps.). Hotel Highway Inn (200 rps.).

Comer

En Manali: Desayunos en el Adarsh. Comidas en el Mona Lisa. Comida tibetana en el Montview.

El Delhi: Restaurante Cellar (500 pesetas aproximadamente).

Compras

En Manali: Artículos de madera, prendas de lana, mantas, etc.

Trekking

Una buena agencia donde te organizan toda clase de salidas a la montaña: Himalayan Adventures

May Flower Guest House

Manali: 175131

(H.P.) India

Preguntar por P.K. Ghosh. En esta agencia también te pueden alquilar toda clase de material de montaña. La gente es muy maja, y la agencia recomendable.

500 rupias por persona y día. Entra todo: comida, guías, tiendas de campaña, caballos o porteadores, etc.

Nosotros, por falta de tiempo, sólo podíamos realizar un trekking de 6 días. Escogimos el que te lleva a la base del Deo Tibba, de 6.001 m.

Primer día: Manali-Jagatsukh (1.850 m)-Khanol (2.250 m).

Segundo día: Khanol-Chikka (2.950 m).

Tercer día: Chikka-Seri (3.900 m).

Cuarto día: Seri-Consolation Peak (5.232 m)-Seri.

Quinto día: Seri-Khanol.

Sexto día: Khanol-Jagatsukh-Manali.

