



Desde URRAKI.

IZARRAITZ

Rafael del Pilar Zufía

CENTINELA DE PIEDRA

Situado en el cuadrante nor-occidental de la provincia de Gipuzkoa, es Izarraitz uno de los más hermosos e interesantes macizos de nuestra orografía.

Su poderosa mole gris, visible desde infinitos lugares de nuestra geografía, resulta singularmente atractiva desde nuestro txoko, Zumaia.

Vista desde aquí, dos trazos perfectos dibujan las aristas orientales hasta la cumbre.

Desde ella, un estirado lomo descendente se une a media altura al cresterío de Kakuta, cerrando el horizonte hasta las alturas de Sesiarte y Agido.

Otarre es la última cumbre de Izarraitz visible desde Zumaia. El cercano Andutz nos impide seguir con la vista la prolongación de esta barrera montañosa: casi 5 kilómetros de crestas hasta la cuenca del Deba, por Poniente.

Las densas y vaporosas brumas que frecuentemente cubren a Izarraitz, crean a su alrededor misterioso y sugestivo encanto, realzando su condición de gran montaña.

Resulta difícil sustraerse al maravilloso embrujo de su despertar, cuando la Peña de Izarraitz emerge de las nieblas y, radiante de belleza, se perfila en el azul purísimo del cielo.

En lo más alto Erlo, centinela de piedra.

LA CALIZA DE IZARRAITZ

Se supone que en épocas remotas Ernio, Izarraitz y Arno debieron estar unidas a través de la faja caliza que cruza Gipuzkoa de SE. a NO.

Después, en paciente labor de millones de años, las aguas del Urola y Deba la cortaron, originando tres macizos bien diferenciados.

Las márgenes comprendidas entre Azpeitia-Iraeta y Mendaro-Deba muestran las profundas huellas producidas por la erosión del agua sobre la caliza.

El núcleo central lo constituye un largo espinazo que discurre de Este a Oeste, desde el Urola hasta Madarixa (Madarriaga). Desde aquí toma la dirección NO., prolongándose a través del cordal Gazte-luaitz-Garallutz, hasta Mendaro.

Desde Madarixa un amplio lomo empalma hasta Urnobitza, bifurcándose una serie

de ramales que descienden suavemente hasta el Deba, entre Elgoibar y Mendaro.

Los apretados valles encauzan las aguas que manan cristalinas de las fuentes y manantiales desperdigadas por los recovecos del Izarraitz, originando las conocidas errekas de Orrasun, Gallegu, Pagoalata y Aranerreka, afluentes del Deba, al Oeste del macizo; y de Duke, Basarte, Baioletxo, Mendibil, Goltzibar y Sastarrain, por el SE. al Urola.

Al NE. del macizo, las alturas de Endoia, Sesiarte y Agido separan a Izarraitz de los cercanos Salsamendi, Andutz y Lizarrreta.

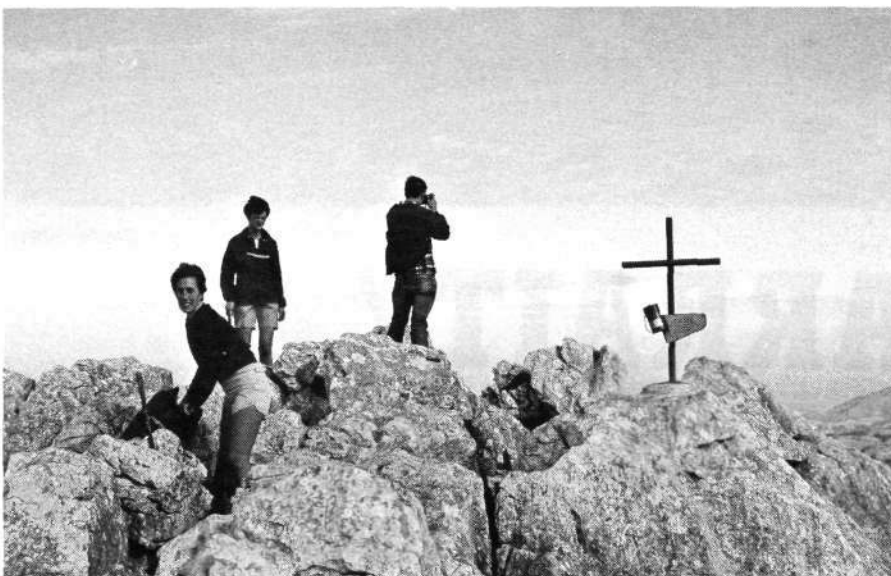
Las grandes masas calizas que constituyen el macizo de Izarraitz son de origen marino y se asientan sobre una corteza pizarrosa que, a su vez, cubre las calizas de Ertziña.

Pertenecen a la era Terciaria, Cretácico Inferior, con una antigüedad estimada en unos 130 millones de años.

El terreno kárstico que lo forma, lleno de grietas, pozos y sumideros por donde se filtra el agua, hacen suponer a Izarraitz como un gigantesco depósito natural de agua.



Azkoitia bajo la niebla al pie de KAKUTA.



La Cruz de ERLO.



ZESTUA y ZUMAIA desde la cima de ERLO.

Sus calizas forman compactas y profundas venas o bancales; superficialmente predominan los canchales de piedra suelta. Abunda también la forma del lapiaz, erosión típica de los macizos calizos.

Existen numerosas simas, algunas de gran belleza y reconocido valor científico.

El roquedo, sometido a la acción de los agentes destructores naturales, va siendo minado lenta pero inexorablemente. El calor, el intenso frío de algunos inviernos y los rayos, producen verdaderos estragos.

La tierra desprendida de las laderas a las zonas más bajas y hondonadas dieron lugar a los magníficos bosques y pastizales de montaña, determinantes a su vez del posterior asiento de los caseríos.

EXTENSION DEL MACIZO

El macizo de Izarraitz cubre una gran extensión de terreno. Aunque existen diversas opiniones, los datos aportados por los especialistas resumen sus límites de la manera siguiente:

NORTE: Desde Sasiola, al NO.; vaguada norte de Garallutz hasta San Nicolás de Lastur. Carretera de Ugarteberri y ladera norte de Agido. Carretera de Endoia, Endoia (barrio y monte), hasta Zestua.

ESTE: Margen izquierda del río Urola, des Zestua hasta Azpeitia.

SUR: Zona al norte de la carretera Azpeitia-Loiola-Azkoitia, hasta el puerto o alto de Azkarate.

SUR-OESTE: Desde el alto de Azkarate al barrio de Urruzuno, en Elgoibar.

OESTE: Desde Urruzuno, margen derecha del Deba, hasta Sasiola.

Traducidos a cifras, estos límites representan la nada despreciable cantidad de 75 kilómetros cuadrados de superficie, o si se prefiere, 7.500 hectáreas.

UNAS CUMBRES DONDE VIVIERON NUESTROS ANTEPASADOS

ERLO es la máxima altura del macizo, con 1.026,72 metros. Su posición geográfica con Greenwich es de 43° 12' 23" de latitud Norte y 2° 16' 24" de longitud Oeste.

Kakuta (942 m.); Xoxote (899 m.); Gazteluaitz o Zorrozpe (765 m.); Sesiarte (743 m.); Agido (703 m.); Atxurigain (722 m.); Urnobitza (644 m.); Gaztelu (509 m.); Urkulu (502 m.); etc., son algunas de las más destacadas cimas del macizo.

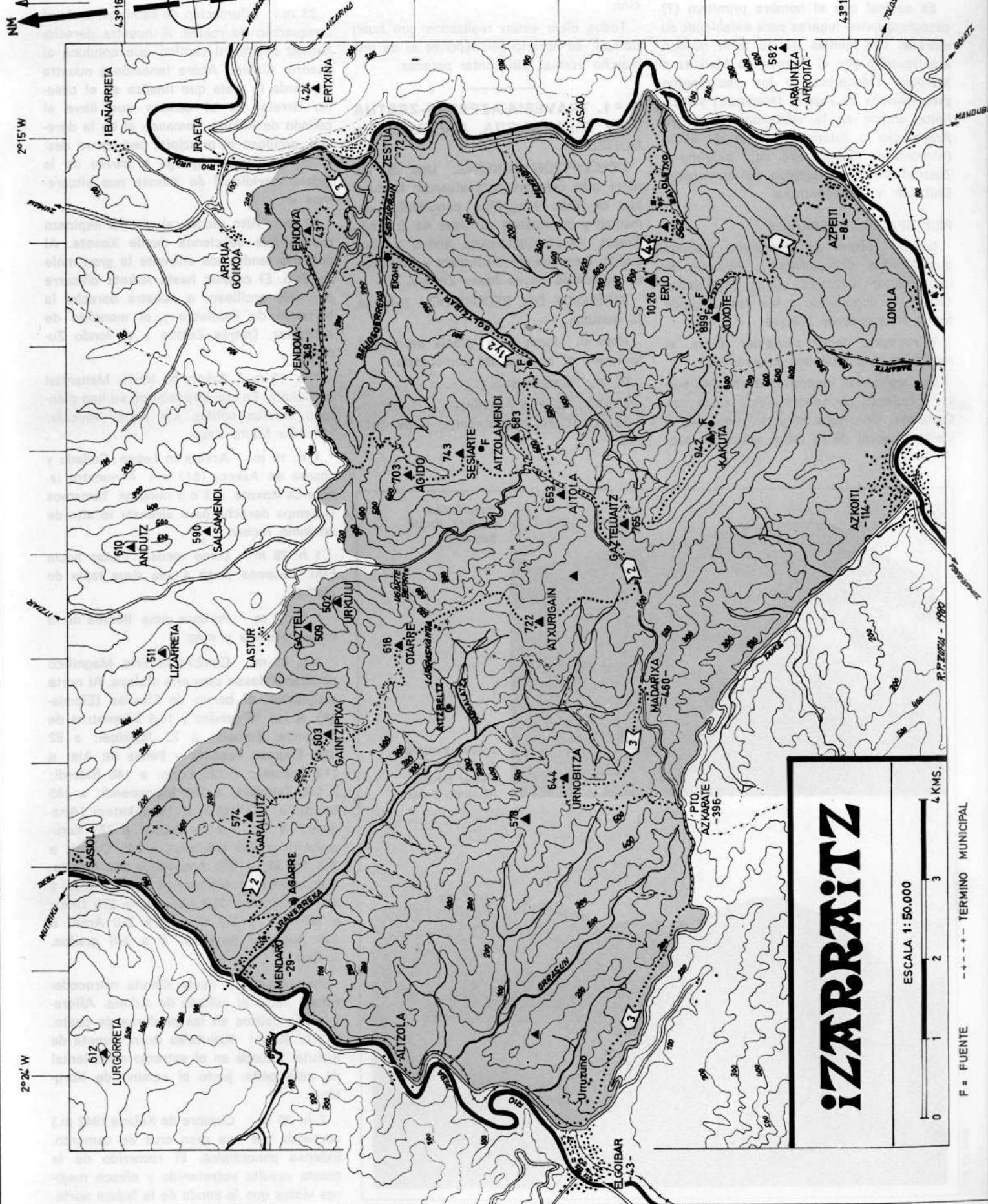
El relieve de Izarraitz, muy complejo, ofrece una gama muy variada de cambios, tanto de terreno como de paisaje.

Pasar de un áspero camino a una jugosa pradera, de un luminoso cresterío a un oscuro barranco o de una seca y caldeada

2°15' W
43°16' N

2°24' W
43°11' N

2°24' W
43°11' N



IZARRAITZ

ESCALA 1:50.000

0 1 2 3 4 KMS.

F = FUENTE - - - - - TERMINO MUNICIPAL

ladera a una fresca y frondosa vaguada, en Izarraitz es cuestión de poco tiempo.

Es natural que el hombre primitivo (?) escogiera estos lugares para establecer su morada. Las huellas de su paso quedan atestiguadas por el dolmen de Maikutz o Marikutz (Madarixa), y los yacimientos prehistóricos de Agarre (Mendaro) y Aitzbeltz, ambos en la vertiente del arroyo Aranerreka o Kilimon, más el de Ekain (término de Deba, pero muy próximo a Zestua), en la confluencia de las regatas Goltzibar y Beliosoerreka.

PRINCIPALES ITINERARIOS

Izarraitz ofrece al montañero amplias posibilidades excursionistas. Además de los caminos normales, viejas y olvidadas sendas te conducirán a los más recónditos y encantadores parajes.

Y siempre, desde cualquier altura, el regalo de una bellísima panorámica.

Los siguientes itinerarios pretenden servir a quienes no conocen este rincón de Gipuzkoa. Con ellos adquirirá una idea o visión general de la zona; nunca un pro-

fundo conocimiento del macizo, labor que requerirá considerable esfuerzo y dedicación.

Todos ellos están realizados con buen tiempo; su horario corresponde al de una marcha normal, sin contar paradas.

N.º 1. TRAVESIA AZPEITIA-ZESTUA

Por ERLO, KAKUTA, GAZTELUAITZ y GOLTZIBAR.

DESCRIPCION GENERAL: Una de las rutas más clásicas para alcanzar la cumbre de Erlo. Magnífica panorámica del macizo y de muchas cumbres de Euskadi. Cresta Kakuta-Gazteluaitz suave y muy bonita. Después, por Kurutzeta y Goltzibar, un agradable paseo hasta Zestua.

DURACION DEL RECORRIDO: 5 horas, 15 minutos.

Hora 0: Junto a la iglesia parroquial, tomamos el camino del cementerio.

07 m.: Cementerio.

08 m.: Caserío Abitain.

20 m.: Caserío Bentaberri. Casa Toki-Eder.

25 m.: Caserío Lastaola. Todos en la zona denominada Izarraitz-pe.

33 m.: Bifurcación de caminos, junto al bosquecillo de robles. A nuestra derecha hemos dejado el camino que conduce al caserío Alabier. Ahora tenemos a nuestra izquierda la pista que finaliza en el caserío Urreta, en el camino que lleva al collado de Kakuta. Tomando el de la derecha, arcilloso al principio, pedregoso después, en varios zig-zags a través de la ladera meridional de Xoxote nos situaremos en

57 m.: Alto recodo al pie del espinazo rocoso que desciende desde Xoxote. Al doblarlo tendremos enfrente la gran mole de Erlo. El camino hasta Azketa discurre por piso arcilloso; a nuestra derecha la barranca de Baioletxo y el monolito de Aitzbakar. Detrás Zestua y al fondo Zumaia.

1 h. 10 m.: Azketa'ko Iturri. Manantial de Azketa. En sus alrededores se han plantado árboles nobles. Un cartel anuncia: «Mendia Maite Zazu».

1 h. 19 m.: Azketa'ko Lepoa Collado y charca de Azketa (813 m.) A nuestra izquierda Xoxote, a 3 ó 5 minutos Tomamos la rampa derecha para alcanzar lo alto de un lomo rocoso.

1 h. 28 m.: Lomo rocoso Vistas hacia Erlo. Pasamos junto a una vieja tapia de piedra.

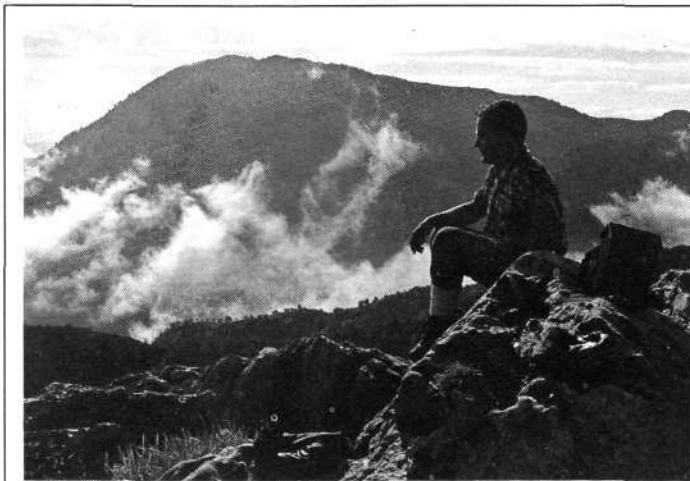
1 h. 39 m.: Primera cima. Restos de la torre metálica y cruz.

1 h. 45 m.: Cumbre de Erlo. Magnífico panorama desde esta alta atalaya. Al norte magnético, el barrio de Elorrixa (Elorriaga). A los 17 grados y 10,5 kilómetros de distancia, Zumaia; a 73 Jaizkibel; a 82 Sta. Engrazi, Pagoeta y Peñas de Aia; a 113 Gazume; a 120 Ernio; a 140 Balerdi; a 150 Txindoki; a 160 Murumendi; a 185 Izaspí; a 192 Aratz; a 195 Aketegi (Aitzgorri); a 208 Irimo y Aloña; a 226 Kurutzetzerri; a 243 Udalaiz; a 245 Orisol; a 248 Izpide; a 250 Anboto; a 252 Kakuta, Irukutzeta y Gorbea; a 258 Alluiz; a 267 Mugarra; a 268 Muneta; a 275 Urko; a 280 Oiz; a 314 Otarre; a 316 Arno; a 330 Agido y Sesiarte; y a 340 grados, Andutz.

Para proseguir hasta Kakuta retrocederemos hacia el collado de Azketa. Afloramientos calizos en las praderas de pasto.

2 h. 05 m.: Kakuta'ko Iturri. Fuente de Kakuta. Situada en el extremo nor-oriental de esta peña, junto al camino de Kurutzeta.

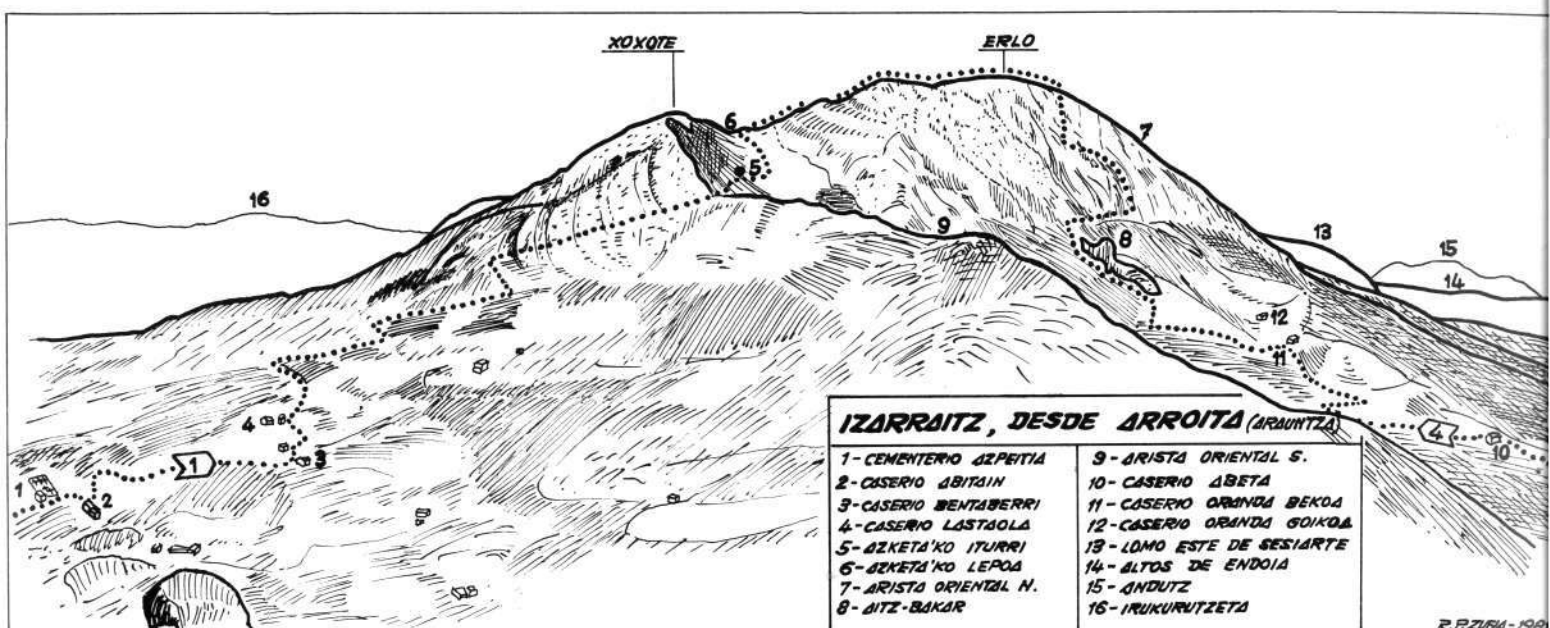
2 h. 20 m.: Cumbre de Kakuta (942 m.) coronada por una gran cruz de cemento. Extensa panorámica. El recorrido de la cresta resulta entretenido y ofrece mejores vistas que la senda de la ladera norte.



Panorámica de Erlo, desde Sesiarte.

Bordas y cumbre de Xoxote, en primer término. Al fondo Kakuta.





3 h. 10 m.: Espalda de Gazteluaitz.

3 h. 25 m.: Cumbre de Gazteluaitz o Zorrozpe (765 m.). Bella panorámica sobre el macizo de Izarraitz.

3 h. 40 m.: Prados y cruce de Aitzola (670 m.).

3 h. 50 m.: Collado Kurutzeta (565 m.). Tomaremos el camino que conduce al caserío Zelailuze.

3 h. 57 m.: Caserío Zelailuze (derecha). El camino, bordeando el prado del mismo nombre, en la cañada Sur de Aitzolamendi, se dirige hacia Goltzibar.

4 h. 04 m.: Zelailuze'ko Bordak (490 m.). Bucólico lugar. Portillo entre peñas.

4 h. 10 m.: Caserío Ezpakaio (abandonado).

4 h. 15 m.: Ezpakaio'ko Iturri. Fuente de Ezpakaio. Mana entre losas pizarrosas, rodeadas de avellanos, a la izquierda del camino que baja hasta Zestua.

4 h. 20 m.: Dejamos la pista que discurre entre pinos y tomamos a nuestra derecha el viejo y pedregoso camino que desciende al fondo de la regata. Ruinas de antiguos molinos y de una probable ferrería. El delicado murmullo del torrente Goltzibar parece hablarnos de paz, de ensueño...

4 h. 55 m.: Confluencia de las errekas Goltzibar-Beliosorerreka, en las proximidades de la cueva de Ekain.

5 h. 07 m.: Palacio de Lilí.

5 h. 15 m.: Zestua, centro de la población.

N.º 2. TRAVESIA MENDARO-ZESTUA

Por GARALLUTZ, GAINZIPIXA, OTARRE, ATXURIGAIN, AITZOLAMENDI y GOLTZIBAR.

DESCRIPCION GENERAL: Recorrido muy interesante que une, a su calidad paisa-

jística, atractivas manifestaciones geológicas. Ofrece una visión de la zona bastante aceptable.

DURACION DEL RECORRIDO: 5 horas, 50 minutos.

Hora 0: Iniciamos la travesía junto a la iglesia, tomando la carretera que asciende a los caseríos Alkorta, al pie de Gaintzipixa.

28 m.: Cima de la colina donde se asienta la ermita de Sta. Ana, coronada por una cruz de piedra (año 1841) que abre sus brazos sobre Mendaro.

40 m.: Dejamos la carretera antes mencionada y atacamos las laderas de Garallutz, a nuestra izquierda cerradas por pinos y encinares, en busca de una senda que nos permita ganar altura.

1 h. 00 m.: Una senda entre la maleza nos sitúa junto a una borda. Estamos próximos a la collada NE. que se dibuja entre los árboles.

1 h. 10 m.: Cumbre de Garallutz (574 m.). Amplia, pelada y erosionada meseta caliza.

1 h. 20 m.: Fondo de la barranca (400 m.) que nos separa de Gaintzipixa. Terreno sucio de maleza.

1 h. 30 m.: Parte superior del lomo que desciende desde Gaintzipixa.

1 h. 45 m.: Cumbre de Gaintzipixa (603 m.). Picuda y erosionada arista. Buzón de la Sdad. Morkaiko, 24-4-60. Amplia y bellísima panorámica. Al Norte, a nuestros pies, la barranca de Lastur.

1 h. 55 m.: Camino de Otarre y Larraskanda, al Sur de Gaintzipixa. Algunos tramos señalizados con pintura.

2 h. 04 m.: Unas marcas rojas en un haya indican atajo. Tapia de piedra y borda en la fresca collada (450 m.). Tomamos a la derecha el hermoso camino abierto entre pinares.

2 h. 25 m.: Cumbre de Otarre o Aitzbeltz (618 m.). Cruz de piedra y buzón. Feo casetón de hormigón; torre repetidora de TV. Rumbos magnéticos: A 5 grados Lizarreta; a 28 Andutz; a 37 Salsamendi; a 50 Zumaia; a 80 Pagoeta; a 100 Agido; a 120 Sesiarte; a 121 Gazume; a 126 Ernio; a 134 Erlo; a 152 Kakuta; a 155 Gazteluaitz (Zorrozpe); a 180 Atxurigain; a 207 Irukurutzeta; a 240 Anboto; a 259 Urko; a 270 Oiz y a 315 Gaintzipixa.

2 h. 37 m.: Caseríos de Larraskanda (505 m.). Hermosos cercados con losas de pizarra. Charca abrevadero. Magnífica vista de la ladera NO. de la peña de Atxuri y Aranerreka (Kilimon).

3 h. 10 m.: Cumbre de Atxurigain (722 m.). Buzón de la Sdad. Morkaiko, semi-oculto entre los abundantes pinares que cubren la cima. En pleno lomo calizo, sobre la cota 500 m. se encuentra la profunda sima de Atxuri.

3 h. 22 m.: Pista Madarixa-Larraskanda. Senda entre pinares (atajo) para salir a los rasos próximos a la laguna y dolmen de Maikutz, enfrente de Gazteluaitz.

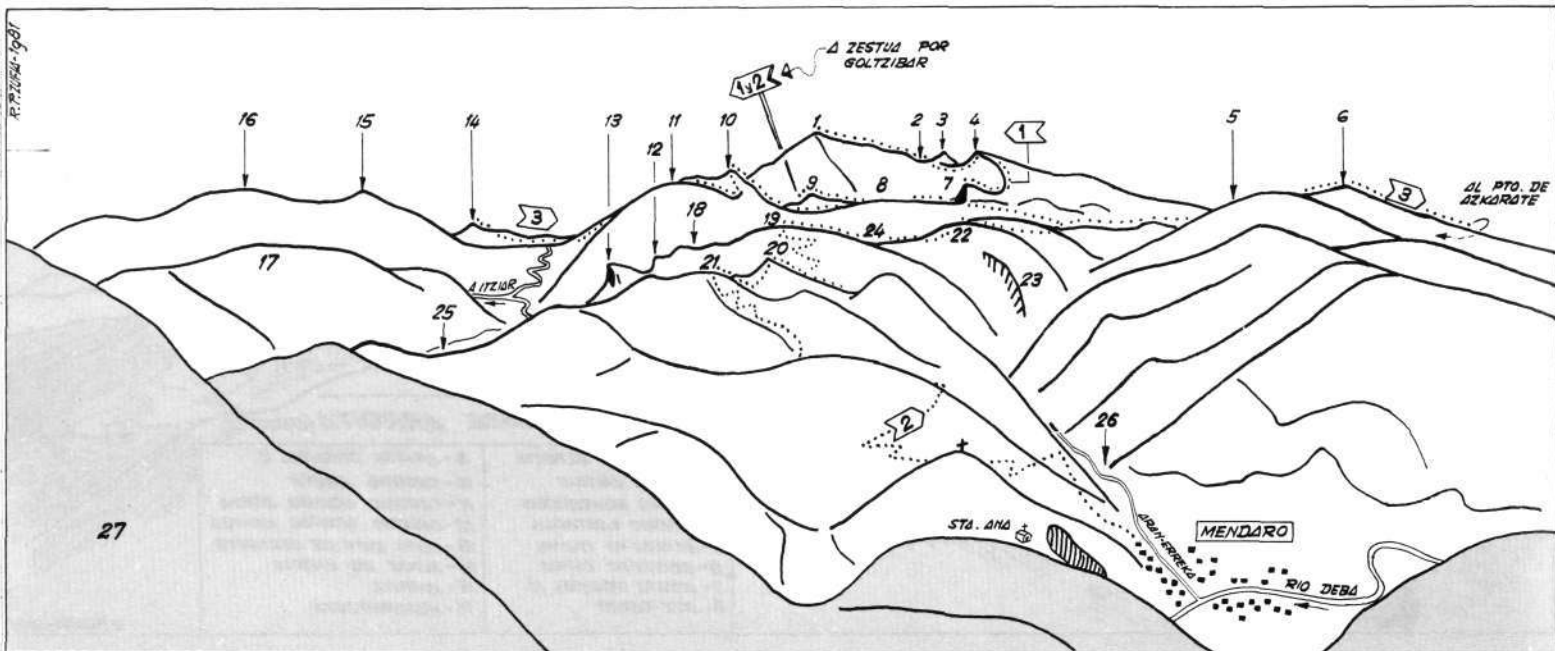
3 h. 47 m.: Cruce de alambradas. Pista Madarixa-Aitzola.

3 h. 57 m.: Prados y cruce de Aitzola (670 m.) en la base de Gazteluaitz.

4 h. 10 m.: Collado Kurutzeta (565 m.). Cruce de pistas. Txabola de cemento.

4 h. 28 m.: Cumbre de Aitzolamendi (683 m.). Cruz metálica. Calizas muy erosionadas. Al SE. la barranca de Goltzibar, bajo la gran mole de Erlo. A nuestros pies, al Sur, el caserío y prados de Zelailuze.

4 h. 40 m.: Zelailuze'ko Bordak (490 m.). A partir de aquí seguir el itinerario descrito anteriormente. Aproximadamente 1 h. 10 m. hasta Zestua.



1 ERLO	10 SESIARTE	19 OTARRE
2 COLLADO AZKETA	11 AGIDO	20 GAIÑTZIPIKA
3 XOXOTE	12 URKULLU	21 GARALLUTZ
4 KAKUTA	13 GAZTELU	22 ATXURIGAIN
5 MADARIXA	14 ENDOIA	23 PEÑA ATXURI
6 URNOBITZA	15 SALSAMENDI	24 LORRASKANDA
7 GAZTELUAITZ	16 ANDUTZ	25 VALLE DE LESTUR
8 AITOLA	17 LIZARRETA	26 VALLE KILIMON
9 AITZOLAMENDI	18 VALLE UGARTE	27 LURGORRETA

PANORAMICA DESDE LURGORRETA

N.º 3. TRAVESIA ELGOIBAR-ZESTUA

Por ENDOIA, AGIDO, SESIARTE, MADARIXA y URNOBITZA.

DESCRIPCION GENERAL: Recorrido que cruza en diagonal el macizo y complementa el conocimiento de la zona central y de los ramales NE. y SW. Bellas panorámicas.

DURACION DEL RECORRIDO: 5 horas, 20 minutos.

Hora 0: Estación del ferrocarril del Urola. Siguiendo las vías en dirección a Iraeta, nada más cruzar el puente un sendero a la izquierda de la cantera nos dejará en

25 m.: Casa-torre de Balzola (año 1773). Hermosa casa de piedra, rodeada de árboles nobles. Pista de Endoia.

35 m.: Casi en la vertical de la cruz de Endoia, dejamos la pista y tomamos un camino a la derecha. Cruce de alambrada. A través de pinares alcanzamos unos rasos.

1 h. 00 m.: Cumbre del monte Endoia (437 m.). Bella panorámica del macizo de Izarraitz. Alcanzando la pista, dejamos atrás los caseríos Lakiola y Pagadibeltz y entramos en

1 h. 20 m.: Endoia, barrio (348 m.).

1 h. 36 m.: Alto de la carretera Itziar-Endoia. Base del Agido. Dejamos a nuestra izquierda la torre de alta tensión; un poco más adelante se bifurca el camino:

tomamos el de la izquierda dando la espalda al Andutz.

1 h. 54 m.: Collado Sesiarte-Agido. Terreno áspero, maleza hasta la cumbre de Agido.

2 h. 11 m.: Cumbre de Agido (703 m.). Hermosa panorámica. Para proseguir hasta Sesiarte recomiendo la cresta Sur, rocosa, hasta la collada que da vista los prados de Zelaixiki.

2 h. 40 m.: Cumbre de Sesiarte (743 m.). Estupenda atalaya sobre el macizo. Vieja cruz y buzón del Burdin-Kurutz (Deba), año 1952. Rumbos magnéticos: a 34 grados Zumaia; a 145 Erlo; a 180 Kakuta; a 209 Gazteluaitz; a 250 Atxurigain; a 292 Otarre; a 312 Arno, etc.

2 h. 50 m.: Collado y bordas de Zelaixiki (530 m.). Caminamos en dirección a Gazteluaitz, por la ladera Oeste de Aitzolamendi.

2h. 56 m.: Collado Kurutzeta (565 m.), cruce de pistas y txabola de cemento. En el collado de Aitzola tomamos el camino de Madarixa, dejando a nuestra izquierda Erlo, Kakuta y la peña de Gazteluaitz.

3 h. 40 m.: A través de los prados de Maikutz, se toma la senda que nos conduce hasta Madarixa (460 m.), pequeña aldea situada en los altos collados que franquean el paso al valle del Deba. Junto a una gran borda, un camino asciende en dirección a los rasos de Urnobitza. Una desdibujada senda en el lomo SE. nos

permite ganar altura, se introduce en el pinar y poco después nos sitúa junto a la 4 h. 00 m.: Lápida de los aviadores muertos en 1947.

4 h. 03 m.: Cumbre de Urnobitza (644 m.). Buzón de la Sdad. Morkaiko, 12-10-1972. Pilote catastral. Grandes extensiones de pinares en sus alrededores. Para continuar la travesía, descenderemos unos 250 metros en dirección a Elgoibar. Alcanzada una buena senda, continuaremos por ella (izquierda) hasta salir al Alto de Azkarate.

4 h. 21 m.: Alto o Puerto de Azkarate (396 m.). Caminando por carretera en dirección a Elgoibar, a los 10 minutos aproximadamente alcanzaremos un caserío (izquierda) próximo al lugar llamado Kurutzeta. A la derecha unas marcas en rojo señala el comienzo de un bonito camino, que discurre entre altos pinares y lleva hasta el

5 h. 15 m.: Caserío Upaitza (269 m.), encima de Elgoibar. Desde aquí bajaremos directamente, pasando por debajo de la autopista.

5 h. 20 m.: Elgoibar, centro de la población.

N.º 4. VARIANTE A ERLO

DESCRIPCION GENERAL: Interesante recorrido por una zona poco frecuentada. De Aitzbakar hasta la cumbre, la ascensión discurre por las rocas de la abrupta ladera NE.

DURACION DEL RECORRIDO: 2 horas, 10 minutos, aproximadamente.

Hora 0: Situados junto a los caseríos Baioletxo (separados por la carretera), a unos 3 kilómetros de Azpeitia y 2 de Lasao. Allí tomaremos la pista que asciende hasta los caseríos Oranda.

20 m.: Caserío Abeta (izquierda) 235 m.

30 m.: Caserío Oranda-bekoa (derecha) 360 m. Bello paraje, próximo a la vena rocosa, empuqueñecido por la mole de Erlo. Manantial junto a un alto tilo. El camino arcilloso que nace allí mismo, nos situará en la vertical de la peña Aitzbakar. Dejando a nuestra izquierda la borda, ascenderemos en dirección al monolito (562 m.).

50 m.: Collado superior de Aitzbakar; rodeado de hayas. Desde este lugar a la cumbre no existen rutas claramente definidas. Cada cual seguirá la que considere más atractiva, o armonice mejor con sus deseos.

Para evitar la abundante maleza de la parte baja, recomiendo, a partir de la borda superior, un flanqueo ascendente a la derecha de unos 150-200 metros. Unos grandes bloques, próximos a la cresta cimera, nos servirán de referencia, mientras ascendemos.

2 h. 10 m.: Cumbre de ERLO.

NOTAS FINALES

El capitalismo industrial anticologista ha producido en Euskadi más daños que verdaderos beneficios.

Al explotar brutalmente la naturaleza, se ha destruido también ese delicado equilibrio llamado medio ambiente. Roto el complejo sistema que hace posible la vida, la supervivencia del hombre se ve mortalmente comprometida.

Las voces de los ecologistas tratando de llegar a las conciencias de los rectores-déspotas de esta situación, han resultado inútiles. La evidencia del peligro y las razones que aconsejan esquemas ecológicos como solución al problema de la supervivencia humana, se han estrellado en el muro insalvable y cerril de unas mentalidades paranoicas.

Bosques devastados; valles y montañas destrozadas; ríos convertidos en cloacas; costas y playas infectadas; atmósfera envenenada; ciudades monstruo de pésimas y alienantes condiciones de vida; medicina inadecuada; engendros termonucleares, con previsión de mutaciones genéticas y más cáncer, etc., son «regalitos» que hemos de agradecer a quienes tanto han trabajado «por el bien, progreso y amor a Euskadi».

¡Se necesita cinismo para llamar «progreso» a las fechorías que han arruinado y situado a nuestra ecología entre las peores del mundo!

Como dice el refrán, «hay amores que matan»...

Aun siendo manifiestamente grave la situación, un gran sector ciudadano vive de espaldas a esta realidad. No existe todavía una auténtica conciencia ecologista.

Frecuentemente se producen atentados anticológicos que apenas despiertan interés. No olvidemos que esa indiferencia ha originado vergonzosas e irreparables carnicerías en nuestra geografía. La destrucción y ruina del Duranguesado y el salvaje trazado de las autopistas, es un buen ejemplo.

Y existen mil más...

Ahora es IZARRAITZ quien está en peligro. Las continuas deforestaciones y las pistas han alterado profundamente su fisonomía y la fuerza vital de su biología.

Las pistas, además de producir estragos por erosión en las tierras, han posibilitado la invasión y violación de nuestra montaña por legiones de coches y motos.

¡Otro rincón de paz y equilibrio espiritual que nos roban...!

Los de Iberduero, fieles a «sus principios», no podían faltar a la cita anticológica. Sus pistas, torres de alta tensión y el bestial destrozo en la calzada Zestua-Aizarna (entrañable reliquia del pasado), reafirman su fama de hostiles y reaccionarios para con el Pueblo Vasco.

Nuestras montañas son irrepitibles; los daños producidos por las canteras, irreparables. Con esta lacra, Euskadi se va a quedar sin bellezas naturales, sin una montaña sana.

En Izarraitz existen dos canteras: una en Azpeitia y otra en Lastur. En Zestua, otra se encarga de reducir a la nada a Ertziña.

¿Seremos capaces de permitir su destrucción? ¿Volverá a repetirse con Izarraitz y Ertziña, otro «caso» Duranguesado?

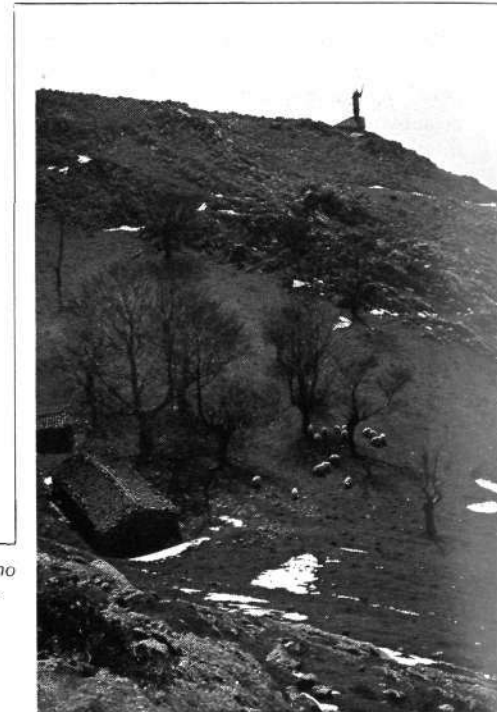
Si queremos evitar su ruina, deberemos unir nuestros esfuerzos y ponernos a trabajar desde ya.

Como dice F. Uriarte: «Hay que defender cada brizna de hierba, cada flor, cada árbol, cada río, pues con cada nueva destrucción se destruye parte de nuestra dignidad. No podemos entregar a las próximas generaciones un país destrozado porque sería escamotearles su propia dignidad de hombres».

Debemos acabar entre todos con el vértigo de la pesadilla anticológica y preguntarnos, honradamente, cuál es el futuro que deseamos.

Cuestionarnos que ni podemos, ni debemos tolerar una política cínica basada en violaciones y hechos consumados contra nuestro entorno o medio ambiente.

Comprobar, en suma, si hemos perdido o no nuestra dignidad de hombres.



Desde Xoxote, bordas del mismo nombre y estatua de S. Ignacio.

Panorámica desde las proximidades de Azketa: Mogote rocoso de Xoxote, estatua de S. Ignacio y arranque de la cresta E. de Xoxote. Al fondo Murumendi y más atrás Aralar.

