

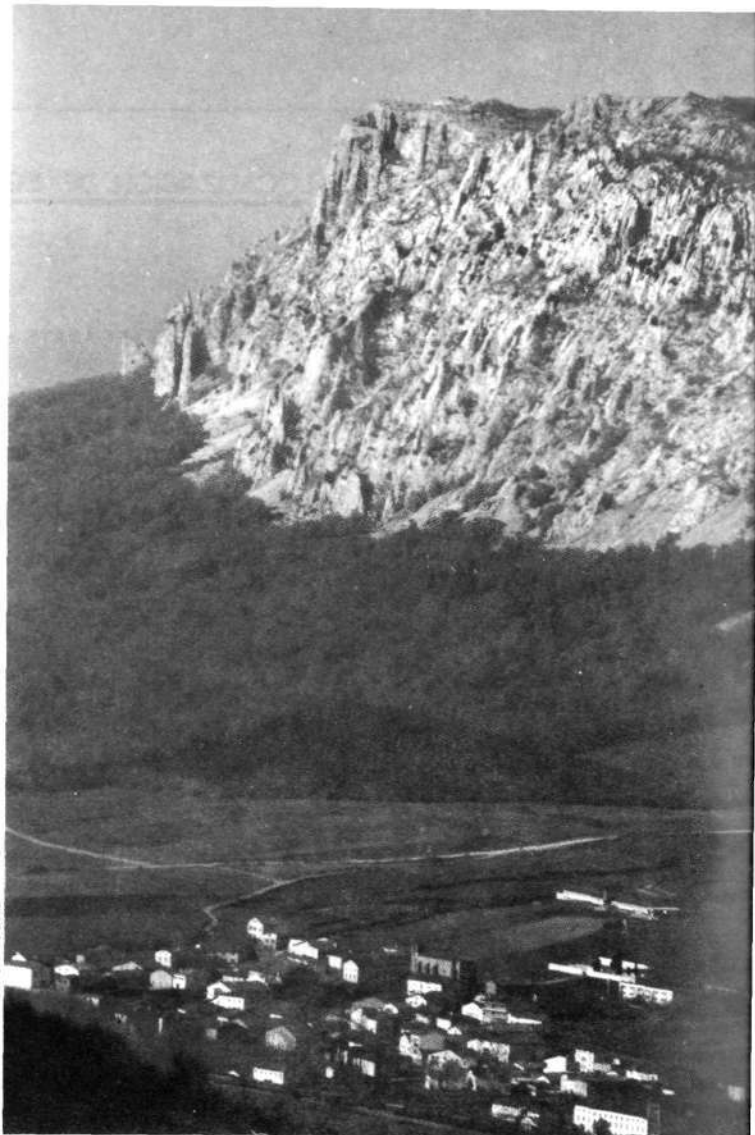
Escuela de escalada de EGINO

Jesús María Rodríguez

Hemos encargado un estudio completo de la única de las grandes escuelas de escalada de Euskadi sobre la que no se ha publicado nada. Egino no tiene una guía como Etxauri, ni ocupa una parte importante de un libro, como Txindoki y Santa Bárbara en la «Guía de ascensiones y escaladas de Gipuzkoa», ni ha aparecido nunca en PYRENAICA, como Atxarte.

Egino es, quizá no por mucho tiempo, un lugar atractivo, lleno de posibilidades para el aficionado a escalar, y un buen recuerdo de sus primeros pasos en la pared para muchos alpinistas, sobre todo, vitorianos. Suso Rodríguez ha hecho un trabajo serio, ayudado por las fotos de López de Guereñu.

Foto G. Lz. de Guereñu



Peñas de Egino y Ciordia, desde el Puerto de Urbasa.

Si cada provincia del Sur de Euskal Herria posee unas características propias, éstas se deben en buena parte a su configuración orográfica, rica y variada, que brinda un multifacético campo de acción para los amantes de la naturaleza. A las suaves colinas de altura media, se suceden farallones verticales, en los que los montañeros del «sindicato de la cuerda» puedan ejercitar sus habilidades en el personalísimo arte de la escalada.

Añava, cuenta como sus provincias hermanas, de una zona montañosa que ha sido durante algunas generaciones, escenario de los sudores de muchos montañeros en formación.

La escuela Egino-Ciordia se encuentra bajo los roquedos de la sierra de Narvaja, que a modo de prolongación, se destaca de la cadena Aitzgorri-Aratz.

Los roquedales tienen una configuración un tanto especial que les da personalidad propia y los diferencia de otras escuelas.

Bajo las paredes verticales orientadas al Sur y que se desprenden de la meseta superior del monte Olano (cumbre principal de la zona), existen siete monolitos

bien diferenciados entre sí y que comprenden la mayor parte de las vías de escalada.

Estas, principalmente están orientadas al Sur, ya que las soleadas losas ofrecen muchas más posibilidades que las lisas y sombrías paredes orientadas al Norte.

Las rocas de una altura media entre los 40-45 metros son de configuración caliza con una adherencia aceptable. La mayor parte de las vías están totalmente clavadas y tientan al montañero con una gran variedad de pasos.

Casi todas las paredes en su conjunto poseen una roca franca con sólidas y seguras presas; no obstante esta solidez se suele perder en la parte superior de los monolitos en los que la roca se encuentra bastante disgregada.

Si bien por la brevedad de su altura, las ascensiones aquí encontradas no ofrecen la continuidad de otras escuelas (Atxarte, Riglos...) es factible hacer en un día hábil un buen número de escaladas distintas que compensen esta aparente deficiencia.

Muchas son las vías abiertas en los distintos monolitos y paredes, cada una

con características propias y bien diferenciadas de las demás.

Las vías más clásicas, las que nos darán una idea del estilo de escalada media que se puede practicar en Egino, a modo de recomendación son: 1.º monolito, Cara Sur vía Ye-Ye - 2.º monolito Cara Sur, Chimeña - 4.º monolito Cara Sur, vía Rebecos - 5.º monolito Cara Sur (fisura) - 7.º monolito arista Este - Gran Azor Cara Sur.

En estas escaladas mencionadas, al igual que en casi todas las existentes en esta escuela, la dificultad de la roca nunca nos pondrá al límite, pero sí obligará al montañero que las surca a poner la debida atención, y con ella encontrará la agradable sensación de preparar por terrenos verticales sin problemas excesivos.

Habría que considerar a Egino, en suma como una escuela privilegiada en cuanto a iniciación a la escalada se refiere y una zona muy agradable de visitar por los montañeros más veteranos.



allí tomar la carretera general a Irún (vía Alsasua) que tras pasar Araya e Iharduya nos lleva hasta la altura de Eginu. (Por carretera, se dejan los pueblos sin pasar por ellos, del lado de la sierra).

En tren tenemos comunicación bastante buena tomando el tranvía Miranda-Irún (y viceversa) el cual para en el apeadero de Eginu (entre Iharduya y Ciordia). Los trenes de larga distancia sólo paran en Alsasua.

APROXIMACION

Una vez en el pueblecito de Eginu (que últimamente ha cobrado un nuevo y poco atractivo aspecto, merced a las nuevas y múltiples edificaciones que se han levantado en sus terrenos) podremos escoger dos opciones para acercarnos hasta la base de las peñas.

A) Por el sendero tradicional. Se sigue la avenida entre la iglesia y las casas del pueblo; poco antes de que esta suba en cuesta y doble a la izquierda se abandona (al lado de una fuente con depósito) y se pasa ante la fachada de un caserón remozado.

En su lado izquierdo (orográfico) sube un camino muy marcado que atravesando una puerta de alambres y madera, sube por un repecho en descampado. Poco después y sin ninguna pérdida nos internamos por un bosquecillo con fuertes cuestas pero agradable tránsito. Salimos hacia el W. por terreno claro en el lindero del bosque bajo el extremo Este del Séptimo monolito (20-30' desde Eginu).

B) Por la Cantera. Este itinerario es mucho más cómodo que el anterior, por cuanto lo haremos en coche hasta la misma base de las peñas, pero indudablemente le quitaremos todo el encanto de la excursión. Una vez en Eginu, pasamos delante del pórtico de la iglesia y seguimos la estrecha carretera asfaltada en dirección a Gasteiz. Poco antes del pueblo de Iharduya y un cruce que se dirige a las vías y carretera general (a la izquierda) tomamos un desvío a la derecha con la indicación de Lalece.

Seguir por una pista en muy buen estado; tras pasar una verja metálica abandonar la pista que se dirige a un caserío bajo la gran boca de la cueva de Lalece y tomar la pista de la derecha (fuente y pequeña campa) que nos lleva, superando un corto y fuerte desnivel hasta la cercana carretera, siguiendo una pista a la derecha podemos llegar con el coche hasta el mismo pie del primer monolito (vertientes Norte y Sur).

SITUACION

Eginu está situado en la zona Sur de la sierra de Narvaia, pequeña cadena subsidiaria de la Aitzgorri y separado de la sierra de Urbasa por la depresión que continuando el valle de la Burunda se prolonga a través de Alsasua hacia la llanada Alavesa.

COMUNICACIONES

Es posible que esta escuela sea una de las mejores comunicadas en cuanto a facilidad de accesos se refiere.

El pueblo, situado a unos 8 km. de Alsasua y a menos de 40 de Gasteiz nos ofrece la doble comunicación del asfalto y la vía férrea.

Si optamos por acercarnos en coche y procedemos desde Guipúzcoa lo más rápido es dirigirse hacia Alsasua y allí tomando dirección Gasteiz, tras pasar los pueblos de Olazagutia y Ciordia, llegaremos en breve tiempo a Eginu.

Viniendo desde Navarra lo más cómodo y rápido es dirigirse a Irurzun y de esta localidad pasaremos vía Huarte Arakil y Etxarri Aranz hasta Alsasua, desde donde proseguiremos hacia Gasteiz.

(Desde Navarra, tierra de Estella, hay acceso rápido por el puerto de Urbasa).

Si queremos acceder desde Vizcaya tendremos que viajar hasta Gasteiz, y desde



Eginu. El Gran Azor

Foto G. Lz. de Guereñu

El descender tras una jornada de escalada hacia los puntos clásicos de concentración y encontrarse allí distintos vehículos, si bien supone una comodidad suplementaria y un descanso a la hora de retornar a nuestros cotidianos humos, resulta un tanto decepcionante al restar un encanto ya perdido en cuanto al contacto directo con un entorno natural, cada vez más difícil de encontrar, sobre todo en estas zonas bajas donde se ubican las escuelas de escalada.

EGINO... ¿Hasta cuándo?

La empresa Dolomías Alavesas está destrozando Egino desde hace cinco años y a pesar de las protestas de los grupos alpinistas, escaladores, espeleólogos y ecologistas y la conminación de la Diputación, el daño no tiene pinta de pararse. Cuevas de «gentilak» de valor arqueológico, zonas de práctica de escalada, lugar de esparcimiento... están a punto de desaparecer.

El mal realizado ya no tiene remedio, los destrozos son muy grandes, pero aún se está a tiempo de preservar la zona monolítica, aunque unas sospechosas pistas y plataformas al pie de los dos primeros monolitos no hacen presagiar nada bueno.

¿Pero, es que el afán especulador del hombre no tiene freno?... hoy es Egino, ayer fue y desgraciadamente sigue siendo Atxarte y tantos otros lugares privilegiados de nuestra otra bella orografía van siendo suprimidos a golpe de dinamita y excavadora.

¿Somos tan burros para permitir que esto pase?... se habla mucho de ecología y de medio ambiente, el tema nuclear calienta la sangre a muchos... pero las troleías se siguen cometiendo y cada vez a más.

¿Qué futuro nos espera con un medio ambiente destrozado?, sin bellos paisajes, sin árboles; con humos, contaminación y demás mierdas.

Repito otra vez que el mal ya está hecho y en muchos casos, como en el de las canteras los agujeros excavados ya no tienen reposición, ha sido un paisaje robado, machacado, destruido y utilizado con afán de lucro.

Pero de alguna manera tiene que pararse esto; tiene que regularse, o nosotros mismos señalaremos nuestro destino... ¿o es que queremos vivir en un mundo feliz a lo Huxley, con preciosas montañas de plástico con nieve sintética y frondosos bosques de cartón piedra?

El mar, el aire, los bosques y las montañas, muchas especies animales y nosotros mismos estamos en peligro de extinción... en Egino, su cantera es un testimonio más.

Algunas de las vías más características de EGINO

EGINO

LEHENENGOA - CARA SUR, VIA YE-YE (n.º 7)

ALTURA: Alrededor de 30 metros.

DIFICULTAD: M. D. inf.

HORARIO: 1-2 horas.

MATERIAL: (La mayoría de los pitones están emplazados), doble cuerda, estribos, anillos de cuerda y una quincena de mosquetones.

APROXIMACION: De la explanada al Norte de los dos primeros monolitos, bajar entre estos dos hacia el Sur, por una serie de bloques y tierra removidas, avistando inmediatamente la Cara Sur del monolito.

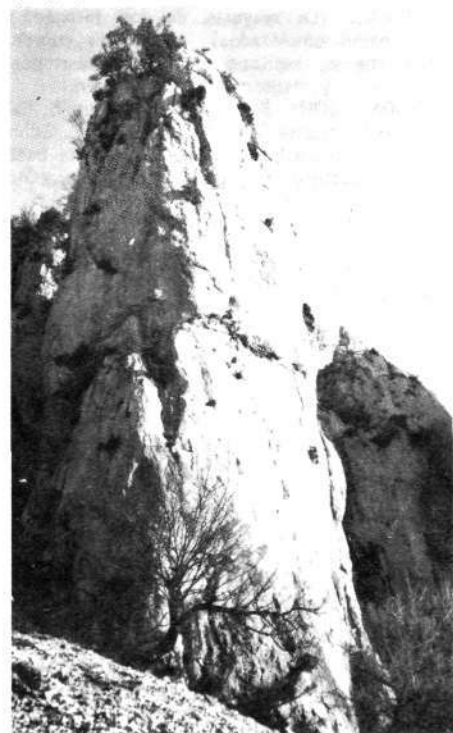
ITINERARIO

Abordar la pared por una placa tumbada desde la cual y estirándonos un poco se alcanza el primer pitón colocado en el desplome. Seguir la hilera de clavos que superan toda la panza (A-2) hasta desbordarla y recuperar el sentido vertical.

Se puede seguir todo recto en artificial (A-1) hasta llegar a la altura de una pequeña plataforma y mediante una zancada a la derecha llegar a ella o bien salir de los estribos en libre a coger una marcada laja a nuestra derecha y por ella subir en bavareza (IV+) hasta desembocar en la mencionada repisa (R-1).

Se sube por un pequeño espolón que garantiza la plataforma y ya en su parte superior se desborda éste, se prosigue en artificial algo incómodo (A-1, A-2) por una zona en ligero desplome que nos lleva a la parte cimera, nueva salida en libre de los estribos (IV) y sin dificultad llegamos a una zona inmediata a la cumbre, bien protegida por unos arbolitos (R-2).

DESCENSO: Destrepeando por la vía Normal (E-N) (P.D.).



Egino. Monolito Seigarrena Cara Sur



Egino. Lehenengoa. Cara Sur

A.—Vía Ye-Ye (M. D. Inf.)

B.—Variante Félix (M. D.)

C.—Placa Sur (D.)

D.—Diedro S. E. (P. D.)

VARIANTE FELIX RUIZ (n.º 8)

ALTURA: Alrededor de 30 metros. (Algo más de recorrido).

DIFICULTAD: M.D.

HORARIO: 1 h. 30 m. - 2 h.

MATERIAL: Algunos pitones están emplazados, para el segundo desplome prever pitones en U o V (3-4), doble cuerda, 16 mosquetones, anillos de cuerda y estribos.

ITINERARIO

El primer largo es común a la vía Ye-Ye.

De la R-1 salir en artificial a la izquierda (A-1), superar una placa muy vertical, se aprovecha un mogotito de roca para mediante un anillo y los estribos terminar la citada placa. Se sale en libre (delicado) a una pequeña repisa inclinada bajo el visible desplome (V+), aprovechando una ancha fisura proseguir en artificial (A-2, A-3) directamente sobre el extraplomo.

En su parte superior aprovechamos un pico de roca y un anillo de cuerda para restablecernos (A-1), se sale en libre hacia la izquierda (IV+) y bordeamos la pared hacia la Cara Oeste. Desde aquí el itinerario se junta con el que sube por la placa W. Se hace una travesía algo delicada por el mal estado de la roca (IV+) y de ella salimos directamente a una zona terrosa con unas ramas que no son muy de fiar (IV), llegando inmediatamente a la cumbre (R-2).

Foto G. Lz. de Guereñu



Egino. Bostgarrena Cara Sur y variante de entrada (Fisura) - (D.)

EGINO

BOSTGARRENA - CARA SUR (n.º 19)

ALTURA: Alrededor de 55 metros.

DIFICULTAD: D.

HORARIO: 1 h. a 1 h. 30 m.

MATERIAL: (Los pitones de seguro y progresión están emplazados), diez mosquetones, estribos, anillos de cuerda y algún fisurero.

APROXIMACION: Pasar por debajo de la ancha Cara Sur del 5.º monolito en dirección Este, después de un visible resalte, la pared cerca del borde Este, pierde algo de verticalidad y ofrece más posibilidades para la escalada libre. Dejar el camino y subir los escasos metros que nos separan del muro.

ITINERARIO

Por unos bloques de apariencia suelta ascender por terreno bastante empinado (III, IV —) para salir a unas pequeñas repisas (III +), tirar hacia la izquierda a coger una serie de clavos que superan una especie de diedro muy poco marcado (A-0, A-1); se sale en libre por



Egino. Cara Sur del Monolito Bostgarrena - Primer largo

unos buenos agarres (IV +) a una amplísima plataforma guarnecida por un frondoso árbol (R-1).

Tirar andando hacia el Este (dcha.), bajar un par de metros por terreno sencillo e introducirnos en una poco profunda canal que superaremos directamente (IV) en su parte superior el terreno se muestra sencillo y saldremos caminando a una especie de lomo (R-2).

Salir hacia la izqda. en dirección a una canal que se adivina entre el resalte Sur y el lomo en donde estamos, una placa muy lisa y tumada nos cierra el paso, es preciso descender un poco a coger unas pequeñas presas de pie (V) que nos permiten atravesarla a la izqda. (Este paso se suele dar con frecuencia utilizando el sistema Dülfer de péndulo (A-1, en este caso).

Introducimos en la canal, vertical pero con buenas presas y ascender por ella (III) para salir a un terreno despejado y muy cómodo al pie del resalte terminal (R-3).

El mogote terminal se sube por la derecha por unos escalones herbosos (II), más arriba el terreno se empina algo (III, bastante descompuesto) y bordeando ligeramente al Norte salimos a la pequeña cumbre (R-4).

DESCENSO: Destrepando sin dificultad por la V.N. hacia el Oeste (II).

VARIANTE DE ENTRADA (FISURA) (n.º 19)

Realizando la Cara Sur del 5.º monolito por esta variante se consigue una escalada mucho más agradable debido a la configuración de estos primeros metros.

La variante se reduce a superar por empotramiento de pies y manos la única fisura que rompe la placa lisa que conforma esta parte de la pared (IV), en su parte superior abandonar ésta mediante una zancada a la derecha (IV) y salir debajo de los primeros clavos de la Vía tradicional de la Cara Sur.

EGINO

ZAZPIGARRENA - ARISTA ESTE y VARIANTE (n.º 33)

ALTURA: Alrededor de 40 metros.

DIFICULTAD: D.

HORARIO: 45 m. - 1 h. 15 m.

MATERIAL: (La mayoría de los pitones y golos están emplazados), anillos de cuerda, doble cuerda, estribos, 10-15 mosquetones, 2-3 clavos y fisureros en prevención.

APROXIMACION: Bordear toda la Cara S. del 7.º monolito hasta llegar a su borde E. Subir unos metros por la pedrera y llegar a la base de la ruta entre ésta y un pequeño espólon de roca.

ITINERARIO

Abordar la pared por el extremo norte de la arista Este. Un clavo ya colocado nos facilita el paso sin colocar estribos (A-0), en el siguiente pitón ponemos uno (A-1) y salimos en libre (IV) a la izqda. sobre una exíguua oquedad guarnecida con unas ramas.

Seguir unos metros en libre (IV sup.) por la laja vertical que tenemos encima. En el siguiente clavo colocaremos de nuevo los estribos y seguiremos por ellos (A-1, Ae-1) hasta salir en libre (III +) a una pequeña repisa.

Seguir por la hilera de remaches que siguen por la arista, ahora en roca lisa hasta salir a una cómoda plataforma (R-1).

La roca pierde verticalidad y se sigue trepando por un terreno sin demasiadas dificultades (III); sobre una brecha un resalte más vertical nos cierra el paso.

Escalarlo con tendencia a la izqda. (IV) para salir a la vertiente Sur; ya con buenas presas desembocaremos de nuevo en la arista, pocos metros más arriba; en lugar seguro montaremos el relevo (R-2).



Foto. J. Elayo

Egino. Arista Este del monolito Zazpiarreña. Primer largo

La cumbre se presenta inmediata y acceder a ella no ofrece más dificultad que el trepar el corto resalte en pésima roca.

VARIANTE: De la pequeña plataforma que se encuentra al final del primer artificial, salir en libre por una laja a la izqda. (IV), proseguir por terreno menos forzado (III +) en travesía horizontal hasta llegar a una pequeña repisa al pie de un poco claro diedro, remontar este corto paso (IV) para salir a una estupenda plataforma que forma una cornisa (R-1).

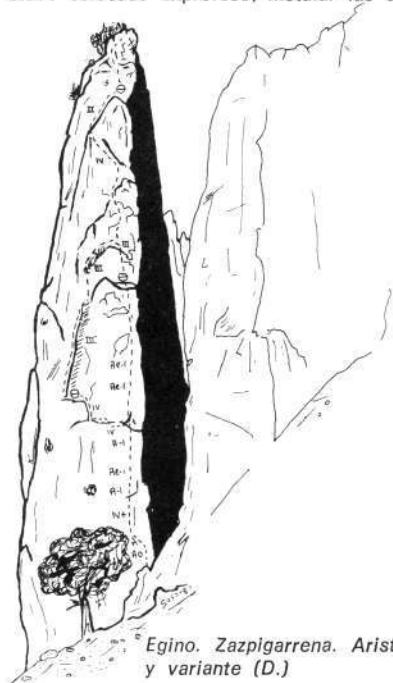
Andar por la cornisa hacia el W, hasta llegar al pie de un diedro oblicuo que sube por la Cara S.

Trepar este diedro sin grandes dificultades (III, III +) y poco más arriba de su salida montar la R-2 muy cerca del 2.º relevo de la vía tradicional.

El resto del itinerario sigue común al primero.

DESCENSO: Existen dos opciones para bajar del 7.º monolito.

1.º) Bajo la cima, en unas ramas o en un clavo colocado expofeso, instalar las cuerdas



Egino. Zazpiarreña. Arista Este y variante (D.)



Clordia. Espolones de Clordia

A.—Primer espolón. Cara S.E. y variante (D.)
B.—Segundo espolón. Vía Félix Ruiz (D +)

de rappel que arrojadas por la vertiente Norte, nos permitirán bajar en un vertical rappel de aproximadamente 33 metros hasta la Canal que separa el monolito de las paredes de la sierra.

2.º) En un sólido y vetusto arbolito, montar un primer rappel que en 20 metros por la vertiente Sur nos deposita en una cómoda plataforma a la salida del diedro de la V.N.

En otro grupo de arbustos, colocar un 2.º rappel, cuyos cinco primeros metros son relativamente delicados al tener que bajar al W y proyectarnos la pared al Sur. Bajados estos cinco metros (diedro V.N.), se pueden recoger las cuerdas y proseguir el descenso destreando por el zócalo (II) de la Vía Normal.

CIORDIA

PRIMER ESPOLON - VIA S.E.

ALTURA: 120 metros.

DIFICULTAD: D.

HORARIO: 1 h. - 1 h. 30 m.

MATERIAL: (Están emplazados tres pitones), 4 clavos variados, cuerda simple, 10 mosquetones, estribos (dos para la cordada).

ITINERARIO

Abordar el espolón por su lado Este. Los primeros pasos son algo sucios y rotos; se puede pasar por la derecha (III sup.) o bien subir directamente por un desplome en buena roca (IV +) (a modo de voladizo) situado a la izquierda. Subir directamente por un diedro muy bonito (IV) y salir por su derecha (IV -) a una buena plataforma (R-1).

Los metros siguientes no ofrecen dificultades (III) salvo una corta placa (IV), en donde la pared se vuelve a enderezar encontramos una buena repisa (R-2).

Subir un par de metros y realizar una corta travesía en artificial a la derecha (A-1), salir en libre (IV) por un terreno muy descompuesto, unos metros más arriba encontramos una fisura en roca compacta. Seguir la (IV +) para desembocar en una placa vertical (IV +) muy descompuesta. Una vez superado este obstáculo se realiza el relevo (R-3).

Este largo original en la vía, se puede evitar por una variante a la izquierda que si bien es más difícil tiene una roca más franca.

De la R-2 encaramarse un par de metros por encima de la repisa y pasar a la izquierda. Más arriba nos toparemos con una placa muy vertical y bastante lisa, superarla directamente (V) para salir a una repisa al pie de un peque-

ño techo, superar éste directamente en un paso muy atlético pero con buenas presas de mano (IV +) y salir a la zona donde haremos la (R-3).

El siguiente largo es más sencillo que los anteriores (III) pero hay que poner atención pues la roca se halla algo suelta. En seguida llegamos a la cumbre.

DESCENSO: Por la vía normal, destreándola en una quincena de metros (II +) hasta el colladito que nos separa del 2.º Espolón.

SEGUNDO ESPOLON - VIA FELIX RUIZ

ALTURA: 120 metros.

DIFICULTAD: D. sup.

HORARIO: 3 h.

MATERIAL: (Están emplazados algunos pitones), 10 clavijas variadas, fisureros, doble cuerda, 15 mosquetones y estribos.

ITINERARIO

Abordar este espolón desde el collado de unión con el primero. Subir en artificial por una fisura muy marcada (A-1) hasta su final, salir en libre (al principio en desplome) (IV) guiándonos por los pitones existentes, hasta un grupo de ramas (IV +) (R-1).

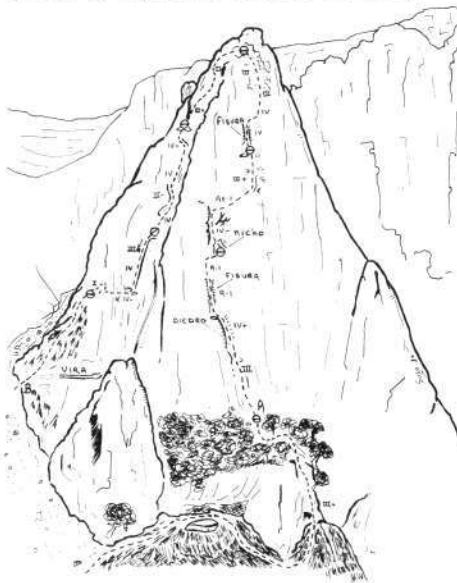
Ascender a la dcha. hasta una repisa, superar un diedro en artificial (A-1) (1 golo) y seguir con tendencia a la izquierda hasta llegar a una repisa (A-1) (R-2).

Por un terreno sencillo virar a la izquierda hasta llegar a unas ramas, de aquí haremos un péndulo o paso Dülfer para introducirnos en una canal a nuestra izquierda.

Seguir por ella (III +), unos metros más arriba tenemos que progresar de nuevo en artificial (A-1), luego virar a la izquierda (IV +) para, mediante una bavareza (V -), salir a la cumbre.

DESCENSO

Bajar a coger la canal al Este del espolón, bajo los grandes desplomes del mismo (el terreno es herboso y bastante empinado).



Egino. Gran Azor

A.—Cara Sur (D.)

B.—Arista Oeste (D. Inf.)

EGINO

GRAN AZOR

Esta cumbre es quizá la más atractiva de toda la escuela de escalada. Su silueta triangular que en cierto modo recuerda a la visión clásica de los alpinos Drus, es muy visible desde la carretera Alsasua-Vitoria, ya que se encuentra mucho más elevado y algo separado (hacia el Este) del resto de la zona monolítica.

Sus vías de escalada no son difíciles y sí muy agradables de recorrer, ya que a la variedad de pasos y la franqueza de la roca (excepto en pequeños tramos) se suma las aéreas vistas sobre la incipiente llanura alavesa. Sus paredes, junto con las de la Gran Peña, son las más elevadas de la zona, lo que constituye un aliciente más para visitar esta montaña.

APROXIMACION: Seguir el sendero que contornea toda la Cara Sur del Zazpigarrena. Se atraviesa hacia el Este una pedrera con el camino poco visible. Después de bordear un espolón comenzar a subir hacia una marcada canal sobre la cual sobresale el Azor.

A la pendiente de piedras sueltas y boj se suceden unas pequeñas cornisas a modo de escalones, ya en plena canal. Poco más arriba de su mitad coger una ancha vira hacia el W, por la que saldremos a un pequeño espolón en una zona más protegida. El camino poco evidente sólo se ve interrumpido por un resalte rocoso guarnecido por un vetusto arbolito, cuyas raíces nos sirven de agarres. Seguir el caminito ahora marcado y atravesar una pedriza al W del Azor, el cual se yergue inmediatamente encima de nosotros. Llegamos a un espolón semi-rocoso que se adelanta de la base de la montaña (punto de partida para las vías, 30 m. desde el Lehenengoa).

GRAN AZOR - CARA SUR (n.º 40)

ALTURA: 80 metros.

DIFICULTAD: D.

HORARIO: 1-2 horas.

MATERIAL: (Están emplazados una quincena de pitones y nueve golos), doble cuerda, 10-12 mosquetones y estribos.

APROXIMACION: Del espolón, base de partida, subir hasta la base de las paredes y contornear éstas hacia el Este. Bajar por la pendiente herbosa y subir por un resalte semi herboso hasta situarnos al pie de una placa vertical con un arbolito en su parte superior. Aquí por precaución conviene encordarse. Superar la placa (4 metros III sup.) y salir a una zona fácil de mucha vegetación. Tirar hacia la izqda. por el pequeño bosquecillo hasta salir a una zona un poco más clara al pie de la pared.

ITINERARIO

Comenzar los primeros metros en libre por una roca con buenas presas (III), sobre los 20 metros pasamos por unas pequeñas repisas herbosas. Un diedro poco claro formado por

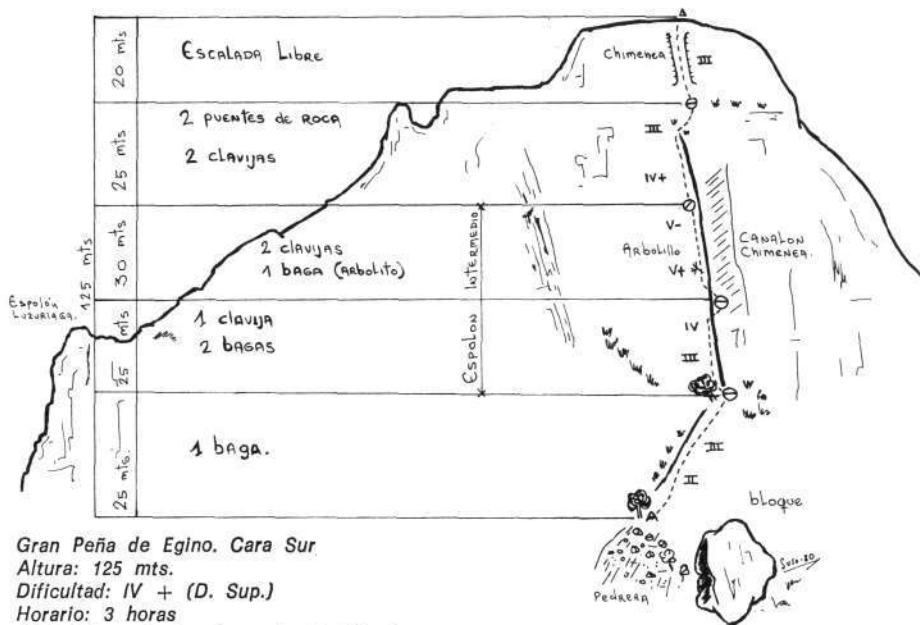


Cima del Azor



Foto Jesús M. Rodríguez

Egino. Segundo largo de la vía Ye-Ye (C. S.). Monolito Lehenengoa. Escalada artificial



Gran Peña de Egino. Cara Sur.
 Altura: 125 mts.
 Dificultad: IV + (D. Sup.)
 Horario: 3 horas
 Material empleado: 1 cuerda de 60 mts.,
 6 clavijas variadas, 2-3 anillas de cuerda
 para puentes de roca y arbolillos

una laja y la pared domina el paso. Superarlo directamente (IV sup.) y salir a unas cornisitas al pie de una marcada fisura. Seguir por ésta en artificial (A-1) hasta su extinción a la altura de un pequeño nicho, salir de los estribos (IV inf.) y llegar a este nicho (R-1).

Salir del relevo en un paso artificial (Ae-1) y proseguir unos metros en libre (roca vertical y buenos agarres) (IV) hasta la altura de una placa lisa que debemos superar en travesía ascendente a la derecha. Seguir la hilera de golos (Ae-1) y de un último cevo salir en libre (IV inf.) a un terreno herboso y empinado (III sup.) por el que llegamos a unas diminutas plataformas al pie de otra fisura vertical (R-2). Superar la fisura (IV) y en su parte superior pasar con tendencia a la derecha (IV). El terreno pierde verticalidad (III), al mismo tiempo que la roca pierde consistencia, llegando en seguida a la cumbre (R-3).

DESCENSO

Seguir una corta cornisa (al Este) para coger un diedro (Norte) que destreparemos sin complicación hasta llegar al colladito cimero que forma la cumbre del Azor con la arista que

lo une a la montaña. Ganar esta arista por una cornisa (II sup.) y de ella descender por la pendiente herbosa por el canal-embudo que nos deposita en la pedriza Oeste de la montaña, por la cual llegaremos rápidamente al punto de partida.

GRAN AZOR - ARISTA OESTE (n.º 41)

ALTURA: 60 metros.
 DIFICULTAD: D. inferior.
 HORARIO: 30-45 minutos.
 MATERIAL: (Están emplazados ocho pitones), cuerda simple, 6 mosquetones y anillos de cuerda (puede ser útil algún fisurero).
 APROXIMACION: Subir por la pedrera W del Azor, poco antes de que el camino de la V.N. doble a la derecha (canal-embudo), abordar la pared por una serie de rampas herbosas hasta llegar a unas buenas repisas con unos grandes puentes de roca.

ITINERARIO

Comenzar hacia la derecha ascendiendo por unos escalones herbosos (1 pitón de seguro); una placa en roca limpia y escasas presas nos cierran el paso. Bajar a coger una buena

presa de pie y pasando por encima de una ramita atravessaremos en travesía horizontal esta placa. Por unas pequeñas repisas subir hasta un diedro poco marcado y en ligero desplome (pitón de seguro), superarlo directamente (IV) para salir al borde izquierdo de una laja que se escala directamente sin problemas (III), en su parte superior hay una pequeña repisa (R-1).

Salir directo por la placa que domina la reunión (IV), enseguida la pared se tumba (vista espectacular de la Cara Sur), unos metros más arriba una placa en apariencia lisa nos obliga de nuevo a poner atención (IV), en su salida la roca se encuentra bastante disgregada, pasar una pequeña brecha y coger una buena laja a la izqda. que nos lleva tras un restablecimiento a una buena repisa (R-2).

Del relevo salir hacia la derecha, la pared es vertical pero las presas abundan (III+) unos metros más arriba de una plataforma inclinada pasaremos a la izquierda de una placa lisa a coger una única y magnífica presa que nos permite restablecernos sobre la cumbre (III) (R-3).

(Todos los croquis del autor)



RELACION DE VIAS DE LA ESCUELA DE ESCALADA DE EGINO

| Montaña | Nombre de la Vía | Orientación | Dificultad | 1.ª ascensión | N.º situación |
|-----------------------|--------------------------------|-------------|-----------------|---|---------------|
| Lehenengoa | Alenko | Norte | D. | (1959), Añarbe, Eguía y Pérez | 1 |
| Lehenengoa | Patata | Norte | A. D. sup. | (25-12-75) | 2 |
| Lehenengoa | Normal | N.E. | P. D. | — | 3 |
| Lehenengoa | Placa Artificial | Este | A. D. | — | 4 |
| Lehenengoa | Diedro | S.E. | A. D. inf. | — | 5 |
| Lehenengoa | Placa Sur | Sur | D. | — | 6 |
| Lehenengoa | Ye-Ye | Sur | M. D. inf. | — | 7 |
| Lehenengoa | Variante Félix Ruiz | Sur | M. D. | (1972), F. Ruiz y F. Ezkurra | 8 |
| Lehenengoa | Cara Oeste | Oeste | D. | — | 9 |
| Bigarrena | Normal | Norte | P. D. inf. | — | 10 |
| Bigarrena | Integral (Arista E.) | Este | A. D. inf. | (1958), Eguía, R. Alegría y Rosen | 11 |
| Bigarrena | Espolón S.E. | S.E. | — | — | — |
| Bigarrena | Chimenea | Sur | D. inf. | (1959), A. Rosen e I. Añarbe | 12 |
| Bigarrena | Conchi | Sur | — | — | 13 |
| Bigarrena | Sherpa | Oeste | M. D. | — | 14 |
| Hirugarrena | Crimenea | Norte | A. D. inf. | — | — |
| Hirugarrena | Chimenea Interior | — | D. | — | — |
| Hirugarrena | Fisura | N.E. | A. D. | (1958), A. Rosen e I. Añarbe | — |
| Hirugarrena | Cara Sur | Sur | — | (1959), R. Pérez y A. Rosen | — |
| Laugarrena | Cara Norte | Norte | A. D. inf. | — | — |
| Laugarrena | Arista Este | Este | A. D. sup. | — | — |
| Laugarrena | Rebecos | Sur | D. | (1959), Eguía, Martínez y Santos | 15 |
| Laugarrena | Pepito | Sur | D. | José Santos y otros | 16 |
| Bostgarrena | Arista Oeste | Oeste | P. D. | — | 17 |
| Bostgarrena | Arista Este | Este | A. D. | — | 18 |
| Bostgarrena | Cara Sur (y fisura) | Sur | D. | — | 19 |
| Bostgarrena | La Florida | Sur | M. D. | — | 20 |
| Bostgarrena | Sabañón Rojo | Sur | D. | M. Esnal, V. Itxaso | 21 |
| Bostgarrena | (2.ª cima). Sur Directa | Sur | D. sup. | — | 22 |
| Bostgarrena | (2.ª cima). Ventana | Sur-Norte | A. D. sup. | — | 23 |
| Bostgarrena | (2.ª cima). Arista W. | Oeste | D. inf. | — | 24 |
| Seigarrena | Cara Norte | Norte | — | (1960), Lusarreta, Anglada y Guillamón | — |
| Seigarrena | Arista Este | Este-Norte | D. sup. | — | 25 |
| Seigarrena | Fisura tacos | Sur | — | — | 26 |
| Seigarrena | Chimenea | S.E. | — | — | 27 |
| Zazpigarrena | Escorial | Oeste | — | — | 28 |
| Zazpigarrena | Normal | Oeste S.O. | A. D. | — | 29 |
| Zazpigarrena | Directa Sur | Sur | M. D. | — | 30 |
| Zazpigarrena | Hostión (la laja) | Sur | M. D. | — | 31 |
| Zazpigarrena | Cueva | Sur | — | — | 32 |
| Zazpigarrena | Arista Este (y travesía) | Este (S.E.) | D. | — | 33 |
| Zazpigarrena | Patatal | Norte | D. | José Santos y otros | 34 |
| Zazpigarrena | Eugenia | Norte | D. sup. | F. Ezkurra, I. Barandiarán | 35 |
| Gran Peña de Egin | Cara Sur | Sur | D. sup. | — | — |
| Espolón Luzuriaga | Normal | Este | P. D. | — | 36 |
| Espolón Luzuriaga | Espolón | Sur | D. sup. | — | 37 |
| Cueva del Moro | Pared de la cueva | Oeste | D. | J. Gil, J. F. Aranguiz | 38 |
| Lalece | Espolón | Sur | M. D. | — | — |
| Paredes | Laurel del Cimarrón (Diedro) | Sur | D. sup. | (1976), Muñoz, Barandiarán, Rodríguez y Cabezón | 39 |
| Gran Azor | Cara Sur | Sur | D. | — | 40 |
| Gran Azor | Arista | Oeste | D. inf. | — | 41 |
| Ciordia (1.º espolón) | Vía S.E. y variante Tarteras | S.E. y S. | D. (M. D. inf.) | (Variante por Félix Ruiz y Jesús M.º Castillo) | — |
| Ciordia (2.º espolón) | Félix Ruiz | Sur | D. sup. | J. C. Caballero y J. Iguarán | — |
| Ciordia | La Ventana (Chimenea Interior) | Sur | A. D. | Josetxo Picabea y A. Cabezón | — |