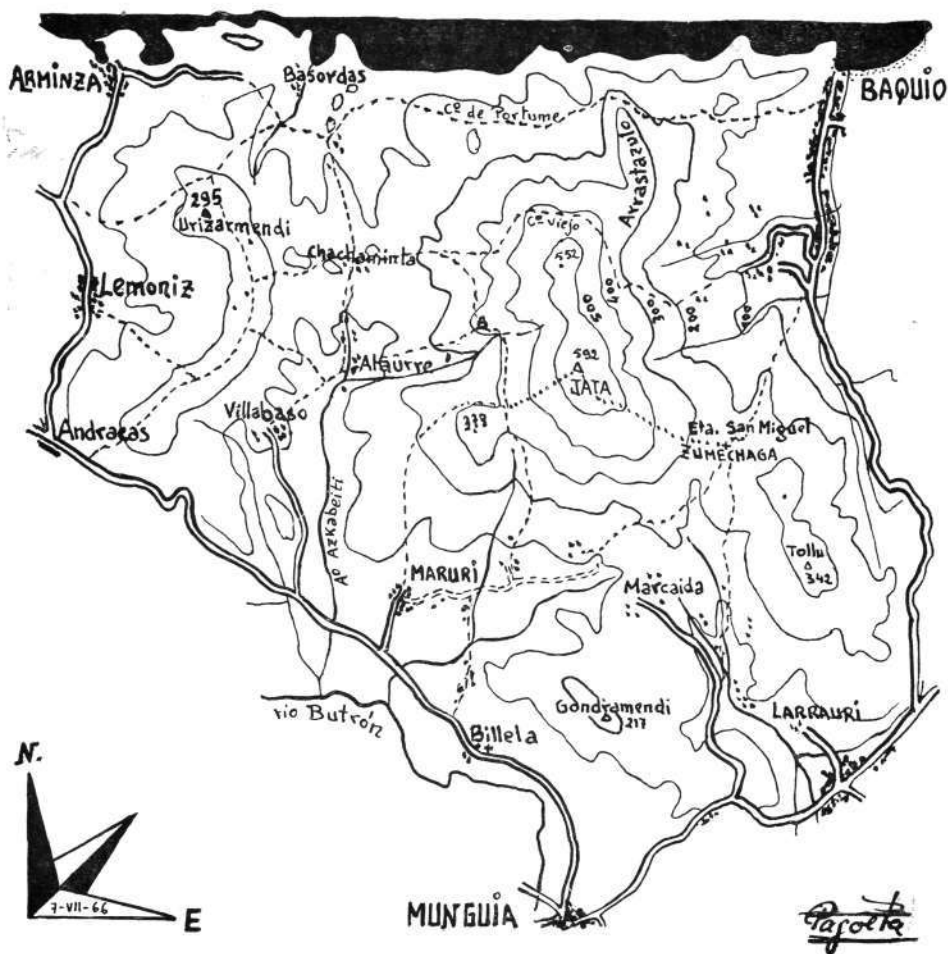


PYRENAICA

Desde aquí llegamos enseguida a una carretera reciente, sin asfaltar, que une los caseríos de esta zona de Maruri, la cual abandonamos pronto para cruzando otros caseríos alcanzar la carretera de Billela a un par de kilómetros de Munguía.

El horario de trenes es bueno pues por la mañana se puede tomar el de 7,15 salida de Bilbao y para regresar los de 13,50 o 14,20 salida de Munguía.

Otra variante interesante de este recorrido es volver desde el Jata a Plencia. Para ello, desde la cumbre vamos por la cresta hasta el collado Jatabe-Iñardi, pues este monte presenta dos cimas separadas por este collado y desde aquí bajar a campo través en la dirección de un registro de agua que se presenta muy visible. Luego, pasando por los caseríos de Chanchaminta alcanzar el alto de Urizarmendi, para siguiendo por las cimas llegar a Andracas y ya bajar a Plencia que está a tres kilómetros y medio. Los horarios de trenes desde aquí son también buenos durante todo el día.



# GORBEI-MENDI (Monte Gorbea)

POR NESTOR DE GOICOECHEA Y ARALUCE

(Continuación)

## BIDE LABURRAK (PEQUEÑOS ITINERARIOS INTERIORES)

De Ugalde (Ibarra-Orozko) a Atxulo'ko iturri 1,45 horas

De Supelegorr (cueva) a Atxaragun 10 minutos

De Atxaragun a Aizkorriagan 5 »

De Atxulo a Supelegorr 15 »

De Arrikibarr (Zeanuri) a Arrtzuaga 25 minutos

De Arrtzuaga a Arrpieta 25 »

De Arrpieta a Legorraundi 5 »

Aldamiñape 1.080 metros de altitud

Armola (sendero) 1.178 » »

Suarriokueta (paso a Arraba) 1.207 » »

Zalorarte (Etzandegi) 1.189 » »

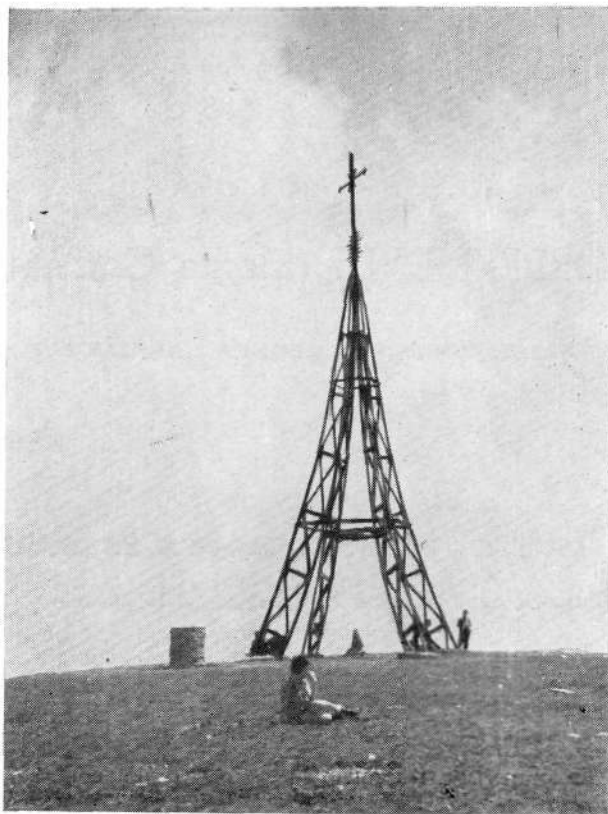
(Muchos años antes de la guerra civil la Diputación de Vizcaya, construyó en este lugar un edificio para paridero de ovejas, que posteriormente aprovechó el Club Deportivo para refugio, hasta que se derrumbó).

Lekaitz-iturri 1.233 metros de altitud

## LUGARES DE CAMPING

Cuatro lugares ideales señalamos para esta modalidad montañera: Austigarbin, Arraba, Eguiriñao e Itxina.

En estos sitios y con la abundancia de fuentes y lugares resguardados de los vientos, es fácil montar el campamento. Tenemos en primer turno la majada de Austigarbin (1.000 metros de altura, jurisdicción de Orozko), situado en la parte NO. de nuestro Gorbea, entre las cumbres de Odoriaga e Ipergorta, a dos horas del molino de Usabel, en Ibarra (250 metros sobre el nivel del mar), distante 10 kms. de Are'a (estación de f. c. del Norte) y 5 de Zubiaur (Orozko).



Cruz  
de la  
cumbre  
de  
Gorbea.

(Foto  
San Martín)

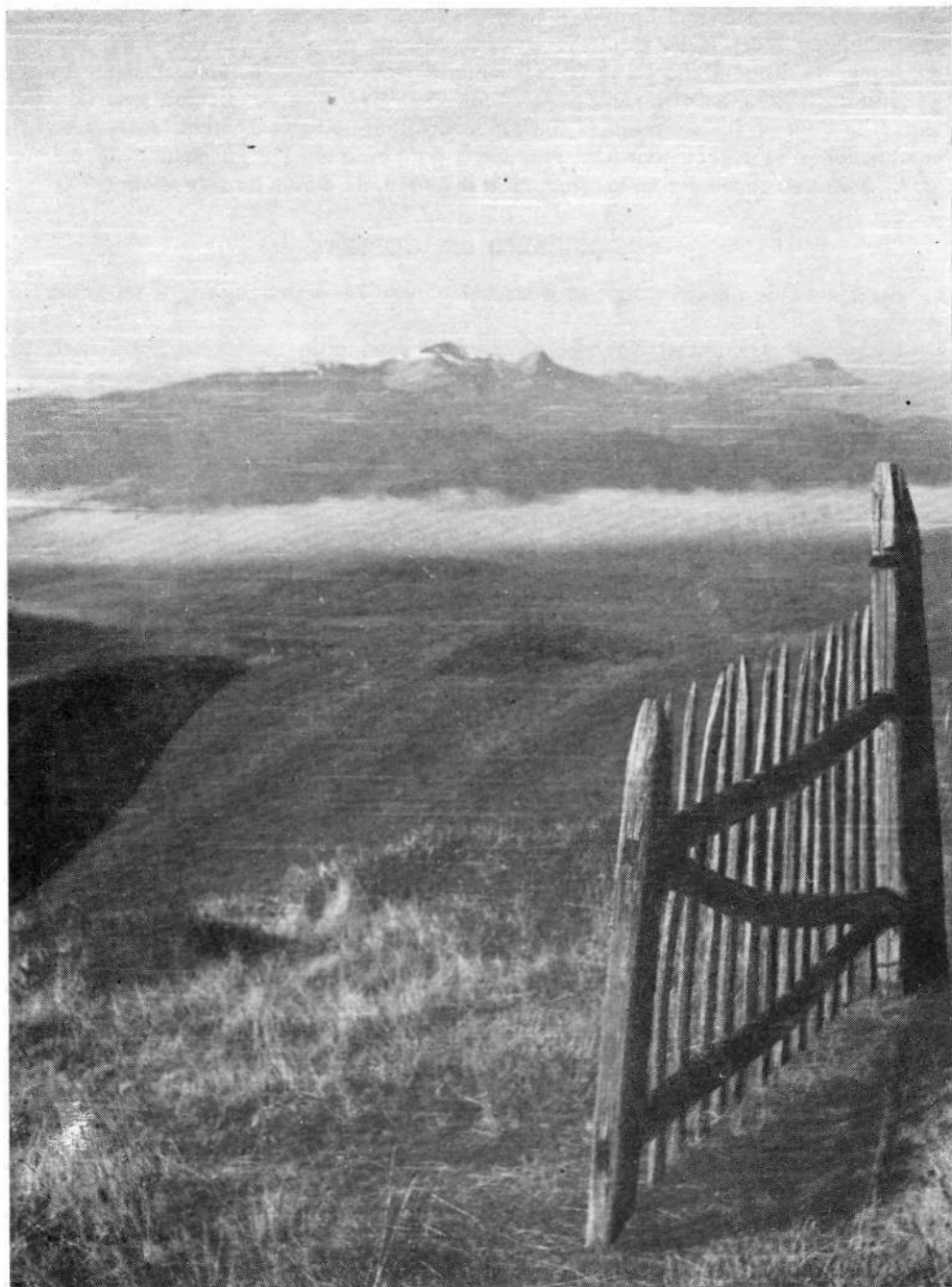
De este campamento pueden efectuarse fáciles ascensiones a las cumbres de Usoteguita (1.275 m.), Ipergorta (1.229 m.) y Odoriaga (1.234 m.), así como también recorrer parte del valle de Zuya, siguiendo el curso del río que brota en Uratxa (Zastegi).

El segundo campamento lo tenemos enclavado en el centro de Arraba. No es necesario ninguna tienda, puesto que el hermoso refugio de Angel de Sopena, propiedad de la Federación Vasca de Alpinismo, nos brinda el mejor cobijo. Excursiones a placer: las peñas que circundan a la campa nos brindan lugares deliciosos: Gatzarrieta, Gorosteta, Lekanda, Igalirrintza, etc., así como los paseos por su hermosa llanada, nos seducen contemplando el hermoso ganado que patea.

El tercer lugar es conocido de todos: Eguiriñao. Diversos refugios están enclavados en él. Las ascensiones principales se basan a la Peña de Aldamin y a la Cruz del Gorbea. Además no faltan otros lugares magníficos con visitas a cuevas, barrancos, descenso por el río a Murguía, etc.

Y dejamos para último el maravilloso macizo calcáreo de Itxina, donde el grupo de espeleólogos de la Diputación de Vizcaya, son los amos, pues no han dejado peña de pisar, ni cueva ni agujero que explorar. Su centro de acción es la majada de Olabarria y Compañía en las campas de Landanagusieta. Es una maravilla cualquier recorrido que se haga por el interior de este peñascal amurallado: Cuevas de Supelegor, Atzegorr, Azpezarr, cumbres de Aizkorri, Atxaragun, visita, si se quiere con escaladas, a las agujas de Atsoagureak, etc.

PYRENAICA



El monte Gorbea desde Jarindo.

(Foto San Martín)

Este enorme peñascal de Itxina, Itxine, o Itxin, fue siempre el sitio ideal para mí. ¡Cuántas veces lo he recorrido en compañía de un clásico pastor: Juan José Olibares, de Urigoiti! (Orozko) En su solitaria txabola bajo Landanagusieta, separada de la ruta ordinaria, he pasado muchas veladas en su compañía, sirviéndome de guía en las excursiones. De no ser la falta de tabaco, nada le obligaba a abandonar su rústica mansión montañera para acercarse a su caserío de Urigoiti. Ahora se encuentra en la cima de la montaña, de donde no se vuelve (G. b.).

#### CURIOSIDADES DEL GORBEA

Sería cosa de nunca acabar el estar citándolas. Sin embargo, voy a referirme a algunas de ellas:

En una de las numerosas visitas que he hecho a la cueva de Supelegorr, hacia el año veintitantos, después de pasar la gran charca que existe en su término y subiendo hasta donde pude, me encontré con la siguiente inscripción, perfectamente legible, en una estalactita, grabada con algún punzón:

«El día de San Antonio de Urquiola de 1907, llegó hasta aquí la expedición científica de Ceanuri.»

(Véase el plano).

Nunca he podido adivinar nada respecto a ella, pero hoy me decido a darlo a conocer, por si efectiva es objetiva dicha inscripción y aparece uno de los componentes de la misma.

De las lamiñas se habla mucho en Orozko. Según creencias de ancianos de Olarte (anteiglesia del valle de Orozko), las lamiñas desaparecieron a consecuencia de las letanias o rogativas anuales que se hacen a las ermitas.

Un vecino del caserío Arrkotza (Urigoiti-Orozko), robó a las lamiñas que habitan en Supelegorr (Itxin) una aventadora de oro y un peine, también de oro. Por las noches se presentaba una lamiña junto al caserío y desde la ventana de la cocina decía:

Emoiten ezpozu aitzu ta orrazie  
Nik kenduko dautzut Torrontegi'ko mintegie.

Es creencia entre los pastores orozkoanos que la Dama de Anboto pasa siete años en la cueva de Supelegorr y otros siete en su mansión de Anboto. Es considerada como maestra y señora de las brujas.

Lapurzulo, topónimo existente en diversas partes del País Vasco, también lo hay en este monte. Es una cueva donde la leyenda nos dice que vivieron doce ladrones con una mujer. No es mala vivienda, puesto que de la misma brota un manantial que le hace inhabitable.

#### CRUZ DEL GORBEA

El arquitecto fue el Sr. Zabala. Bendición de los terrenos el 16 de julio de 1901, por el párroco de Zeanuri. Los gastos fueron sufragados con donativos. Los materiales llevados de Zárata (Áraba). El 12 de noviembre del mismo año, se inauguró la Cruz de treinta y tres metros de altura y fue derribada por el viento. De nuevo fue erigida y nuevamente derribada al año siguiente.

## PYRENAICA

Entonces se decidió levantar una cruz de dieciocho metros que es la que perdura en este año de 1966. Fue hecha por Serapio de Goicoechea y Palacio, de Barakaldo (Bizkaya), primo de mi padre y alcalde que fue de dicha anteiglesia.

### MESA DE ORIENTACION

Enclavada a 1.475 metros de altitud, fue construida en 1931, por un grupo de montañeros de Gazteiz (Vitoria). Su diámetro es de 80 centímetros con placa de lava esmaltada. El dibujo se comenzó en 1929. Ciento seis montañas recoge dicha placa. La más próxima Aldamin a 500 metros en línea recta. La más lejana a 250 kilómetros en los Pirineos Centrales.

### MAS TOPONIMIA

Ubegi, es un manantial de agua en Zaistegi, que brota de la peña de Uratxa, formando un pozo grande de limpiísimas aguas. Con el mismo nombre existe otro debajo de las peñas de Atso-agureak, bajando a Urigoiti. Ambos pertenecen a Orozko. Otro tercero hay en Arrtzuaga, barrio de Zeanuri, en el mismo camino del itinerario por esta anteiglesia. También en Bedia, existe una casería del mismo nombre. Seguramente, pues, desconozco a la misma, habrá un manantial en su lugar que ha dado nombre a la casa.

En el ángulo NO. del macizo de Itxin, existen unas puntiagudas peñas que han servido de prácticas a los escaladores llamadas por los montañeros «Atxak». Sus nombres son los siguientes:

Atso-agureak  
Astepe-katu  
Atxa-adarra  
Atxa-aitzko-txiki  
Aitzko-erdi  
Aitzko-aundi  
Atxa-agiñaltz

En jurisdicción de Zeanuri y dentro del macizo del Gorbea, citaremos los siguientes:

Legoaldai, peñas de Arimekorta, bajando a Atxondo, encima de la fuente.  
Arrbin, Yondogorta, Laurrindo, Otsaran-go atxa, Kontalekua.  
Larrazurieta y Arralde (hacia la parte de Saldropo).  
Urrubieta, Koba, Bizkai-ibarr, Pagalandareta, Larragoyen.  
Arratebaltzeta, subida de Aldamiñape a Igrinao.  
Arritxikarroi.

### AGIÑA - EL TEJO

Tejo nombre vulgar de *Taxus baccata*, es un árbol del que se conoce de 6 a 8 especies. Crece mezclado con pinos, abetos, hayas y sube hasta 1.350 metros de altitud. Prefiere lugares frescos, abundantes en agua. Se le ve entre las peñas con aspecto de mata. Desea la sombra, pues al raso resiste mal si la atmósfera