

# Los Andes y la Expedición "Barcelona"-1963

POR DAVID M. ALOY

DELEGADO DE PRENSA DE LA EXPEDICIÓN

(ESPECIAL PARA LA REVISTA PYRENAICA)

## IDEA SOBRE LOS ANDES

La cordillera de los Andes se extiende paralelamente a las costas del Pacífico en el Continente sudamericano. Con sus 7.200 kilómetros comprendidos desde los 11° lat. Norte a los 46° lat. Sur, puede considerarse la mayor cordillera del Mundo en extensión, siguiendo a la del Himalaya en altitud.

Geográficamente comprende ocho países, abarcando desde el Canal de Panamá y las costas venezolanas hasta el Estrecho de Magallanes y la Tierra de Fuego.

En esta cordillera se hallan representados todos los accidentes que pueda ofrecer una cadena montañosa, desde volcanes a glaciares, ya que ambos se hallan repartidos a lo largo de la misma; preferentemente en el sector central (Ecuador, Perú, Chile y la zona comprendida entre el lago Titicaca y el desierto de Atacama).

Los Andes ostentan la cumbre más bella del Mundo: el Alpamayo (6.100 m.) en el grupo del Pucahirca (Cordillera Blanca del Perú).

Respecto de los países en que la cordillera está ubicada, los Andes se dividen en: Colombianos y venezolanos, ecuatoriales, peruanos, bolivianos, argentino-chilenos y patagónicos.

En Venezuela y Colombia, los Andes se hallan representados por las respectivas Sierras Nevada (de Mérida y de Santa Marta), siendo las más notables cumbres el Pico Bolívar (5.005 m.) en Venezuela; y en Colombia también el pico Bolívar (5.775 m.) y el pico Colón (5.775 m.), así como el Alto Ritacuba (5.493 m.) en la Sierra Nevada de Cocuy.

En el Ecuador es donde propiamente empiezan los volcanes como tales (Chimborazo, 6.267 m.; Cotopaxi, 5.897 m.), siendo este último el volcán activo más alto del mundo.

Los Andes del Perú junto a los bolivianos son los más interesantes alpinísticamente, ya que comprenden una infinidad de cumbres de 5.000 y 6.000 metros, por cuya razón este sector merece un capítulo aparte.

## PYRENAICA

En los Andes bolivianos, destaca preferentemente la Cordillera Real, con las tres cumbres del Illimani (6.462-6.442-6.400 m.), aparte de otras siete cumbres de 6.000 m., y otras diez por lo menos, de 5.000; sin contar las cumbres de otras cordilleras que también alcanzan estas altitudes.

### LAS CUMBRES MAS ALTAS DE LOS ANDES

En la Argentina y Chile es donde se hallan las más notables cumbres de toda la cordillera en cuanto a altitud, pues dejando aparte la zona limítrofe de Atacama (con los picos de TOCOPURI —6.755 m— y NEVADO DE CHAÑI —6.060 m—), se presentan tres grandes núcleos andinos:

*La Región del Salado, la del Cerro Mercedario y la del propio Aconcagua.*

El ACONCAGUA constituye la mayor altitud de toda la cordillera andina (6.960 m.), seguido de los OJOS DEL SALADO (6.885 m.), el TOPUNGATO (6.800 m.) —en los Andes patagónicos— siguiendo en cuarto lugar el CERRO PISIS (6.780 m.), del grupo del Salado.

El HUASCARAN (6.768 m.) es la máxima altitud del Perú y la quinta de la cordillera. Fue vencido por primera vez por su arista NE por la pasada expedición española (1961).

Sigue a este el TOCOPURI (6.755 m.), el LULLAIMACO (6.723 m.) —ambos en la Puna de Atacama—; y el CERRO MERCEDARIO (6.670 m.) —en la cordillera de la Ramada.

El YERUPAYA (6.634 m.), probable objetivo de la presente expedición, ocupa el noveno lugar (es la segunda cumbre del Perú, en la Cordillera Huayhuasch); siguiendo el volcán COROPUNA (6.613 m.) también en el Perú, etc.

Este es a grandes rasgos el cuadro de altitudes de la cadena andina.

### LOS ANDES PATAGONICOS

Constituyen en la cordillera, la zona granítica por excelencia, destacando sus macizos de LA TORRE y el CERRO TRONADOR, junto a los de SAN VALENTIN, SAN LORENZO, PAINE y en especial, el FITZ ROY.

Se extienden hasta la misma Tierra de Fuego, donde se alza la cumbre del SARMIENTO. Toda la región es de las más afectadas por las lluvias y ventiscas por lo que su exploración supone efectuar grandes esfuerzos sobre objetivos que ofrecen pocas probabilidades de éxito.

### LOS ANDES DEL PERU

Este país posee el conjunto más asombroso de cumbres de toda la cordillera; una verdadera escuela para el andinista. Sólo entre la Cordillera Blanca y la Huayhuasch (las primeras del país) las cumbres superiores a 6.000 metros ascienden a más de cuarenta, aparte de una infinidad de cimas de más de 5.000 m.



*Arista NE del Huascarán.*

Las cordilleras más destacables son:

CORDILLERA BLANCA	Huascarán	6.768	(y 21 cumbres importantes de más de 6.000 m.).
» HUAYHUASCH	Yerupaya	6.634	(y 7 importantes cumbres de más de 6.000 m. y 9 de más de 5.000 m.).
» VILCANOTA	Ausangate	6.384	
» VILCABAMBA	Salcantay	6.081	(volcán).
» APOLOBAMBA	Chaupi Orco	6.044	
» CARAVAYA	Quenamary	5.850	
GRUPO TUNSHU	Tulloyuto S.	5.752	
CORDILLERA HUAGARUNCHO	Peak A	5.730	
» RAURA	Cerro Raura	5.717	
» LA VIUDA	Cerro Rayuntay	5.650	
» HUAYTAPALLANA	Lasontay	5.400	
» NEGRA	Pico Rocarre	5.187	
» SEPTENTRIONAL	Nev. Cabana	5.188	
» PAUCARTAMBO	(Condorani, Payacrata y Poccopampa)		

La REGION DE LOS VOLCANES, con el Coropuna (6.613) y el Misti (5.842) ocupa un lugar preferente después de la cordillera Huayhuasch.

Técnicamente las ascensiones a estas cumbres requieren un esfuerzo, mezcla del representado por una ascensión alpina difícil y una expedición himalaya.

## LA CORDILLERA BLANCA

Se la definió como el «terreno de juego más apropiado para el más exigente escalador» (Terray).

Esta famosa cordillera, aparte de contener la mayor altitud del país (Huascarán) tiene también otras muchas cumbres de indudable interés (Chopicalqui, Cayavilca, etc.), a más de una serie de picos con la terminación en AYU (Aju), entre ellos:

Taullirayu, Tulparayu y Quitarayu, en el macizo Pucahirca; el Artesonrayu y el Chacarayu, en el Huandoy; el Caullarayu, en la región meridional; el Tocllarayu y el Palcarayu, en el macizo de Huaraz; etc.

Se tendrá una idea de la importancia que ofrece la Cordillera Blanca, teniendo en cuenta que sus cimas se dividen en ocho grandes grupos de cumbres, hecho único en toda la cordillera andina.

## LA EXPEDICION «BARCELONA», 1963

Los Andes han sido siempre muy visitados, no sólo por los clubs andinos sudamericanos, sino también por expediciones europeas, e incluso más exóticas (expediciones japonesas, neozelandesas, etc.).

Ya hemos citado a la primera expedición española de 1961; ahora, en el verano actual, la expedición «BARCELONA», con la experiencia adquirida durante aquella, intentará conquistar nuevas cumbres, a la par que aportará nuevos datos para la ciencia.

La expedición, de tipo ligero, estará formada por los siguientes alpinistas:

D. José Manuel Anglada (Jefe de la Expedición).

D. Francisco Guillamón.

D. Jorge Pons.

D. Venancio López de Ceballos.

El equipo científico lo integran:

D. Augusto Panyella (Director del Museo Etnológico).

D. Alberto Folch.

D. Eudaldo Serra.

Cada grupo será autónomo; así mientras los alpinistas se dediquen a la exploración de la cordillera Huayhuasch (Yerupaya o Siula Chico) o del grupo Yauyos, los científicos se dedicarían al estudio del arte popular autóctono, en la zona chemú. Dichos estudios incluyen un programa de excavaciones en coordinación con miembros de la Universidad de San Marcos de Lima. La meta del grupo científico son los poblados, la de los andinistas, las cumbres.

## EQUIPO Y MATERIAL

Para ello estos últimos cuentan con un equipo ultramoderno (calzado alemán a base de dobles botas LOWA; ropa de nylon resinado; pantalón doble anti-tempestad, etc.).

## PYRENAICA

Los porteadores, con categoría de sherpas, serán asimismo equipados con modernísimo material, desechándose los efectivos de tipo militar, hasta ahora en uso para esta clase de operaciones.

El material de escalada será también inmejorable (cuerdas de nylon y perlón, crampones fijos e intercambiables, martillos-piolet, escarpas y clavijas de hielo y roca, tornillos especiales para hielo, etc.).

### ALIMENTACION Y MEDICAMENTOS

Al Dr. Castelló Roca, asesor médico de la ENAM, cabe el haber seleccionado los víveres que llevarán los expedicionarios, en los que predominan los tres elementos básicos: Hidratos de carbono, grasas y prótidos.

Esta dietética se prevé para cuatro fases, a saber:

Etapa de aproximación ... ..	(2.768 calorías equivalente a	990 gr).
» exploración ... ..	(2.753 » »	940 gr).
» ascensión ... ..	(3.683 » »	1.280 gr).
» de gran altura ... ..	(1.287 » »	340 gr).

Existiendo además las raciones de reserva o de emergencia.

La selección hecha por el Dr. Castelló permitirá a los expedicionarios alternar sus comidas sin que por ello se altere el número de calorías necesario, fijadas por hombre y día.

Para ello ha seguido una nomenclatura basada en la fijada por la SOCIÉTÉ

*Anglada en la cumbre del Huascarán (1.ª expedición española a los Andes del Perú).*



SCIENTIFIQUE D'HYGIENE ALIMENTAIRE. En esta Nomenclatura los alimentos se clasifican en seis grupos, con variedad de productos:

Charcutería, carnes en conserva y pescado, para el Grupo I (PROTEIDOS).

Leche concentrada y en polvo y quesos, para el Grupo II (PROD. LACTEOS).

Frutos oleaginosos, margarina, lar, para el grupo III (LIPIDOS).

Galletas (dulces y saladas), biscotes, copos de avena, arroz y patatas, para el grupo IV (GLUCIDOS).

Legumbres y frutas crudas, para el grupo V.

Legumbres y frutas en conserva, para el grupo VI.

Hay aún un grupo especial que podríamos llamar de Artículos de sobrealimentación o de lujo, que incluyen maltas, nescafé, azúcares, chocolates, dextrosa, etc.

Esta es en síntesis la relación de víveres a llevar por la expedición y sobre esta tabla se regirán los menús respectivos. Huelga añadir que para el campamento base, la alimentación se basará en productos frescos del país.

En Medicina, aspecto no menos importante, también el Dr. Castelló ha diseñado un botiquín especial, ya experimentado en el último campamento alpino del CEC (verano 1962); y cuya característica principal es su fácil manejo, previsto especialmente para una expedición que no disponga de médico.

El botiquín irá acompañado de un clasificador o índice donde se señalan las posibles enfermedades o afecciones que puedan presentarse a los expedicionarios, al lado de las cuales figuran los distintos tratamientos, presentación, modo de empleo, etc.

Sería quizá engorroso detallar todos los productos farmacéuticos inscritos en este botiquín general, por lo que enumeraremos sólo la composición del botiquín individual, a utilizar sólo en casos de extrema necesidad: Gasas, esparadrapo, una férula, un tónico cardíaco, un antiálgico y un desinfectante de heridas.

Su volumen y peso, por lo tanto serán el mínimo indispensable.

## MATERIAL FOTOGRAFICO Y ACCESORIOS

Es otra notable cuestión a tener en cuenta. Los expedicionarios barceloneses llevarán material para impresionar 1.800 fotografías y unas 1.600 diapositivas. Además piensan filmar una película de 8 mm. en color. Con todo ello se dispondrá de un extenso documental gráfico de la expedición.

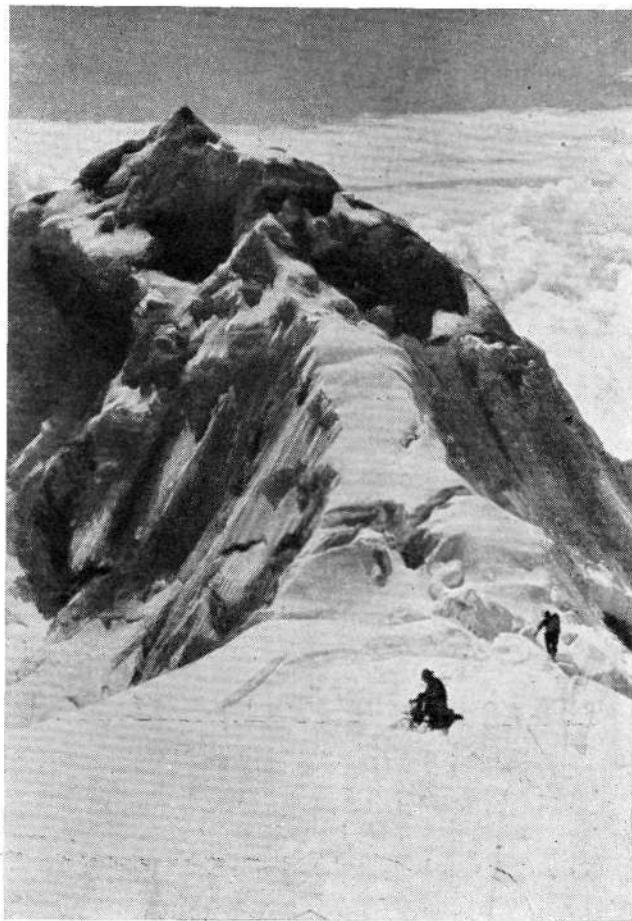
Respecto a portaequipajes, se usarán los empleados comúnmente, teniendo en cuenta que no se han elegido aún las adecuadas acémilas. En todo caso se utilizarían caballerías, que tienen a fin de cuentas, una resistencia mayor que las delicadas llamas.

La tramitación de permisos, altas relaciones y demás aspectos del terreno burocrático han sido resueltos favorablemente.

## RESUMEN

La Excma. Diputación Provincial, el Ayuntamiento de Barcelona y la Federación Catalana de Montaña, han dado el espaldarazo definitivo a los expedicio-

*Chopicalqui, desde  
la arista NE del  
Huascarán.*



narios, con el acto de Constitución de la Expedición, que tuvo lugar el pasado 27 de abril. En uno de los salones de la Diputación, el Delegado de Deportes Sr. Samaranch glosó el mérito de esta expedición, ganado totalmente a pulso por los organizadores.

Los expedicionarios, que vestían el uniforme de viaje (americana azul y pantalón gris) correspondieron a las atenciones dispensadas por estos organismos, prometiendo entronizar una imagen de la Virgen de la Merced (patrona de Barcelona) e instalar una bandera de Sant Jordi (San Jorge, patrón de Cataluña) en lo alto de sendas cumbres andinas. Asistieron al simpático acto gran número de simpatizantes y excursionistas en general.

Por todo lo cual, estudio concienzudo, profunda organización y beneplácito oficial, es de esperar que la realización de esta campaña andina supondrá un nuevo éxito para nuestro montañismo, y no sólo en el aspecto deportivo sino en el campo de la ciencia, lo cual no cabe duda, pesa mucho más aún tanto en lo nacional como en lo internacional.