

## ALAVA

# ITINERARIOS DE CANTABRIA

POR GERARDO LZ. DE GUEREÑU

Quizá una de las zonas menos conocidas, particularmente por los aficionados no alaveses, sea la de la sierra de Cantabria, y también, sin duda alguna, la que mayores dificultades de todo tipo ofrece. Por esto, los primeros itinerarios serán dedicados a ella, comenzando hoy por su extremo oeste, que corresponde al mapa nacional escala 1:50.000, hoja núm. 170 — HARO.

OhOm.—(504 mts.).—SALINILLAS DE BURADON.—Villa amurallada que conserva importantes restos de su gran esplendor de pasados tiempos. Se encuentra enlazada a la carretera general de Vitoria a Logroño, por un ramal de un kilómetro escaso, que tiene su comienzo entre los kilómetros 35 y 36 de la mencionada vía, junto a la actual casa de Arbitrios Provinciales y cercana al antiguo Balneario. Típicos soportales, de rara arquitectura; buenos palacios, entre ellos el de los Condes de Oñate; numerosas casas blasonadas y buenos sepulcros en la iglesia parroquial: de Pedro Vélez de Guevara y su esposa, Juana de Acuña. Interesante imagen de la Virgen con el niño en la fachada de la casa que antaño fue Hospital de Santa Ana.

Partimos atravesando la puerta principal de sus murallas, en dirección este, alcanzando algunos edificios aislados, que son los destinados a bodegas, pues aunque no muy fino, es abundante el vino que aquí se produce. A nuestra derecha quedan unas casas, rodeadas de magníficos ejemplares de nogales, conocidas con el nombre de El Pilagal. La ruta es áspera, en continua, aunque suave, subida, siguiendo siempre en dirección este, por un amplio camino.

Oh.35m.—(800 mts.).—Prados de San Torcuato; existe un depósito de agua y junto a él escaso manantial; en el extremo norte del llano abandonadas canteras de mármol. Continúa el camino con las mismas características para alcanzar, en amplio zig-zas el

Oh.50m.—(900 mts.).—COLLADO DEL AIRE, que hace honor a su nombre, pues son muy escasos los días en los que el caminante no es recibido por fuerte viento al alcanzar este paso. Frente a nosotros tenemos las estribaciones que desde la cumbre de Toloño, descienden hacia poniente, presentando un bravo y espectacular aspecto. Seguimos ahora por amplia loma, dejando a nuestra derecha un grupo de peñas en las cuales se encuentra la cueva del Ladrón.

## PYRENAICA

1h. 15 m.—(975 mts.).—**EL PLANTIO**, terreno dedicado al cultivo, en el que se abre la boca de la sima denominada «El Silo del Plantío». Al final de las heredades, el camino toma dirección sur, penetrando en estrecha garganta, en la que crecen magníficos ejemplares de hayas, agradeciéndose su acogedora sombra, pues es la primera que encontramos desde el comienzo de la excursión. Damos vista a las rocas cimeras del Toloño, volviendo a tomar dirección este, al salir de la garganta.

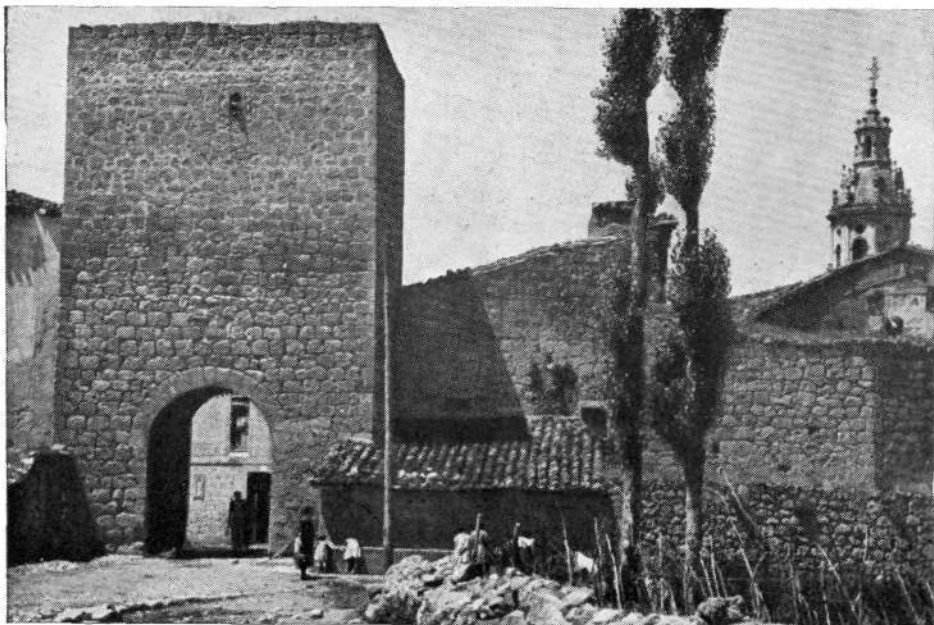
1h. 40 m.—(1.050 mts.).—Edificio construído recientemente en las nuevas roturas efectuadas en estas alturas. En sus cercanías existían dos fuentes (Fuente Fría y Zapiturri) cuyas aguas han sido tomadas para uso de los nuevos colonos. Abandonamos el camino para continuar por un sendero que sube perpendicular a la línea de crestas, pasando por la hoy seca fuente de Zapiturri. Cobijados siempre bajo la cerrada floresta, ganamos altura rápidamente hasta colocarnos

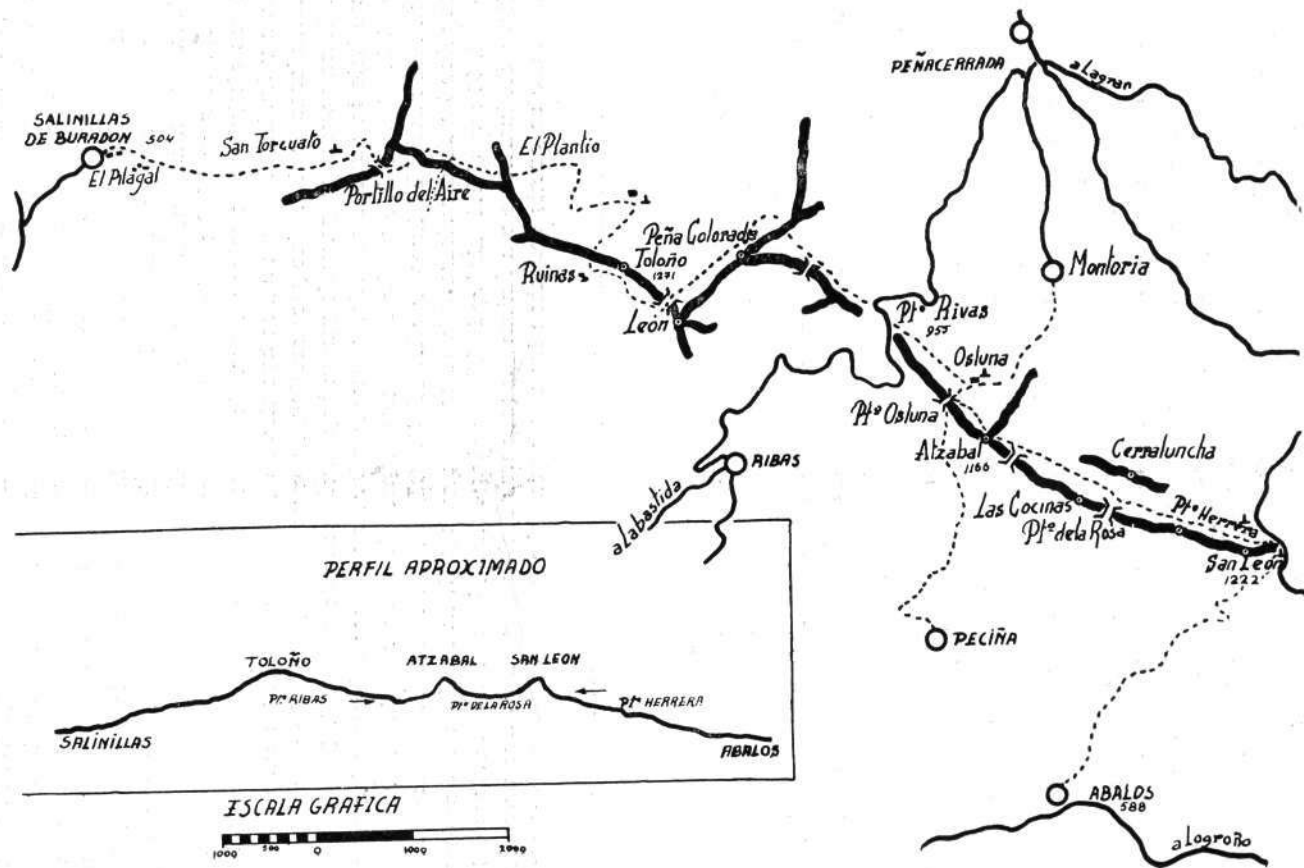
1 h. 50m.—(1.210 mts.).—En la amplia planicie que por la ladera riojana forma esta sierra. Ya tenemos cercana la cima más elevada del macizo, que destaca sobre las demás alturas por la pequeña cruz de hierro que en ella se levanta.

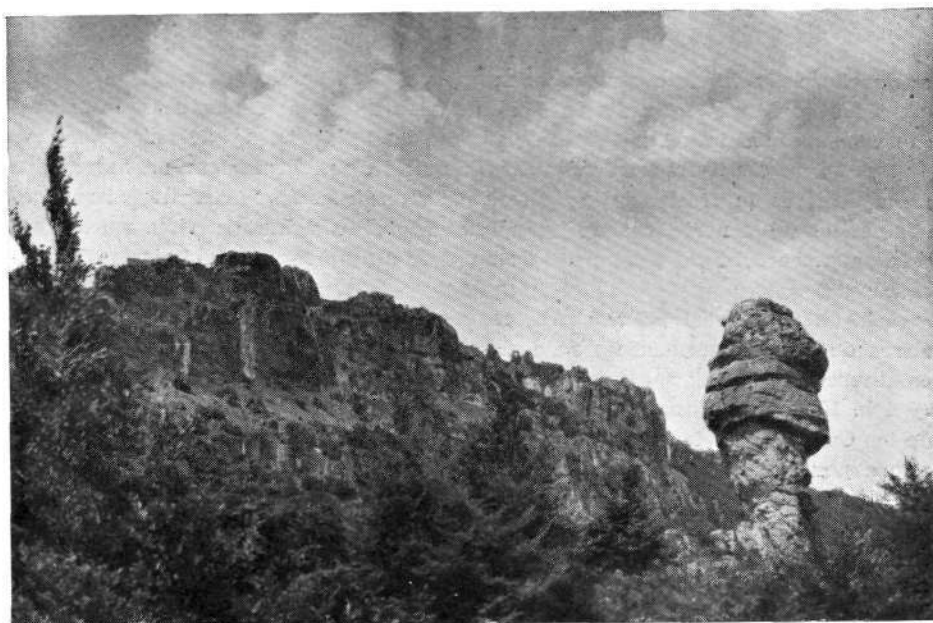
2h. 05 m.—(1.271 mts.).—**TOLOÑO**.—A nuestros pies vemos las ruinas del antiguo Santuario, remontándose las primeras noticias históricas que poseemos al año 1391 en que lo ocupaban los monjes jerónimos, pasando en 1410 al Monasterio de Ntra. Sra. de la Estrella, cuyos frailes lo abandonaron en 1422, formándose entonces la Hermandad de la Divisa, compuesta por las villas situadas en

*Salinillas de Buradon. Puerta principal de sus murallas.*

*(Foto Guereñu)*







*Monolito y rocas cimeras de Toloño.*

*(Foto Guereñu)*

sus laderas, celebrando allí sus juntas, las que iban acompañadas de importantes romerías, llegándose a celebrar corridas de toros. En 1835 un incendio destruyó todas las dependencias, pudiendo ser salvada la imagen de Ntra. Sra. que se venera actualmente en la parroquia de Labastida.

De la altura bajamos en dirección sur, hasta encontrar un sendero, el cual debemos seguir hacia saliente. Frente a nosotros se levanta la peña del León, atravesando la ruta un amplio collado formado entre ésta y la que acabamos de abandonar.

2 h. 20 m. (1.200 metros).—Collado. Dejamos a nuestra derecha la mencionada altura del León y bordeamos por la ladera oeste de Peñacolorada.

2 h. 40 m. (1.130 metros).—Característico monolito. Las nuevas tierras de labor han borrado el antiguo sendero, debiendo ahora caminar por el borde de las piezas, conservando a nuestra derecha el bosque, hasta volver a encontrar el camino.

3 h.—Alcanzamos la carretera que ha sido construída para facilitar la labor en las nuevas, tantas veces mencionadas, heredades. A nuestra derecha se levanta, altiva, Peñacolorada. Hacemos uso de varios atajos que evitan las continuas revueltas que se ve precisada a efectuar la carretera para salvar el fuerte repecho. Amplio collado, en donde abandonamos la carretera, ascendiendo por la derecha suave pendiente, para descender seguidamente al

3 h. 15 m. (955 metros).—PUERTO DE RIVAS, paso de la carretera de Peñacerrada a Labastida. Seguimos en la misma dirección por amplio y sombrío camino, hasta la

3 h. 30 m. (960 metros).—FUENTE DE OSLUNA, en cuyas cercanías se levanta

ta un edificio, refugio de cazadores en tiempo de la «pasa» de la paloma. Junto a la casa comienza, en dirección sur, un sendero, que al poco tiempo se une al camino que sube al

3 h. 35 m. (1.010 metros).—**PUERTO DE OSLUNA.** Tomamos un sendero que ataca decidido la cresta, en la que encontramos fuertes pendientes, desviándonos por la ladera norte, cuando ya la cumbre aparece a nuestra vista, pues el terreno aparece cubierto totalmente de boj, por el que resulta muy costoso abrirse paso.

4 h. (1.166 metros).—**ATZABAL,** pequeña cumbre, con magnífica visión de la sierra de Toloño que acabamos de abandonar. Descendemos sin sendero alguno en dirección este.

4 h. 10 m. (1.078 metros).—Collado herboso formado entre Atzabal y el Alto de las Cocinas, que tenemos enfrente. Por bien marcado sendero, bordeando esta altura por el norte, llegamos al

4 h. 25 m. (1.114 metros).—**PUERTO DE LA ROSA.** A nuestra izquierda tenemos la cumbre de Cerraluncha y a la derecha la de los Payos, unida a la de San León por rocosa cresta.

4 h. 40 m. (1.130 metros).—Abandonamos el camino para continuar por nuestra derecha por una senda que a los pocos metros se convierte en cómodo camino.

4 h. 55 m. (1.222 metros).—**SAN LEON.** En la cima existen ruinas de un castillo que, según Becerro de Bengoa, fue construido en las últimas guerras carlistas «sobre los escarpados picos de los peñascos, inexpugnable por delante (ladera sur), pero no por detrás, que fue llamado de San León, en recuerdo del jefe carlista de los alaveses León Fortun». A nuestros pies tenemos el famoso puerto de Herrera, más comúnmente conocido por Balcón de la Rioja.

5 h. 05 m. (1.104 metros).—Puerto de Herrera. Desde aquí podemos descender haciendo uso de la carretera, bien a Leza, por el sur, o a Peñacerrada, por el norte. Si preferimos seguir caminando por terreno montañoso, podemos bajar en una hora al pueblo de Abalos, tomando para ello un camino que tiene su iniciación al comienzo de la primera revuelta que encontramos al descender hacia la Rioja.