

# ESTUDIO MONOGRAFICO DEL ALTO PIRINEO (ZONA DE LAS TRES SORORES)

Por ALFONSO HERVIAS, del Club Deportivo Bilbao

A MODO DE PREAMBULO, AMEN DE OTRAS NOTICIAS, QUIZA DURAS, MAS  
POR LO MISMO OBLIGADAS

La falta casi total de bibliografía de tipo documental en el montañismo nacional, es causa de que muchas excursiones, principalmente de alta montaña, no rindan en sus aspectos diversos los frutos que un conocimiento previo de la zona orográfica habrían de reportar de existir un estudio adecuado del mismo.

Así, hemos podido observar que, en multitud de ocasiones, un conocimiento insuficiente de los múltiples itinerarios que hubieran podido realizarse, trae la limitación en una expedición de un simple recorrido con la consiguiente decepción cuando ya con una información general del sector observan sobre los planos el fútil resultado de la excursión.

Igualmente, dase el caso de aquellos alpinistas que en su afán de anotar en su historial los nombres sonoros de las cumbres principales, enlazan los valles por sus vertientes y, a la mayor velocidad, alcanzan las cotas máximas, considerando así terminada su función.

¡Cuántos hay que por haber cruzado los Picos de Europa, con su travesía de Espinama a Bulnes, amén de la clásica escalada del Naranjo, se estiman como profundos conocedores de tan hermoso macizo! ¡Y cuántos otros que en sus velocísimas andanzas por los cordales pirenaicos, tras haber concursado ésta y aquélla y la cima de más allá pontifican de cuanto no han visto!

En este tiempo de «lucha contra el reloj», tratando de alcanzar grandes resultados en períodos limitados, corren, como decimos, por las divisorias de los macizos y saturados pronto por su dureza y dificultad, aun consiguiendo resultados positivos de orden deportivo, no logran captar, generalmente, la grandiosidad e intensidad del ambiente.

Porque, el montañismo, enfocándolo desde un punto de vista ortodoxo, quizá se limite a una función deportiva, pero, indudablemente, en la mente de todo buen practicante aúnanse una serie de factores, tanto de orden técnico como espiritual, que lo capacitan igualmente para extasiarse ante el orto del sol o el vuelo raudo del águila o la delicada genciana que para resolver una difícil escalada.

Sin apresuramientos ni falsos afanes, gozamos conjuntamente de nuestras facultades físicas debidamente calibradas y de las maravillas que la naturaleza nos brinda en la inteligencia de que el recuerdo será grato y perenne.

Por cuanto dejamos expuesto, vamos a tratar de presentar la monografía de una de las principales zonas orográficas pirenaicas, con la pretensión de que dicho estudio sirva a más de uno como orientación y guía en sus eventuales andanzas montańísticas.

## GENERALIDADES SOBRE LA CORDILLERA PIRENAICA Y COÑOCIMIENTO PREVIO DEL MACIZO DE LAS TRES SORORES

La gran cordillera pirenaica, con sus seiscientos setenta y siete kilómetros de longitud, constituye una barrera natural que señala los límites entre España y Francia.

En lo que respecta a su parte meridional, la extensa superficie de tal vertiente, desenvolviéndose hacia el sur en amplias sierras y quebradas gargantas, contrasta en gran forma con la configuración de la divisoria septentrional, donde la llanura alcanza casi la base de los pétreos murallones de sus ciclópeos macizos.

Entre ellos, merece consideración preeminente el núcleo de las Tres Sorores, que enlazando con la crestería de Marboré y Taillón, dan forma en su conjunto a uno de los más importantes macizos calcáreos del Alto Pirineo.

Según hicimos constancia, la vertiente francesa es de un más fácil acceso y por ello, son los franceses quienes inician ya en 1787 sus actividades alpinas.

#### LUIS RAMOND DE CARBONNIERES, PRIMER PIRINEISTA. — PEQUEÑA HISTORIA DE SUS EXPLORACIONES Y CONQUISTAS

Es Luis Ramond de Carbonnieres quien, desde el Midi de Bigorre, divisa esta imponente masa caliza con sus extensos glaciares y enhiestas cimas y es a partir de 1792 que comienza su exploración y asedio.

Pero, ha de transcurrir toda una década para que su asalto sea efectivo, ya que, en principio, el estado de excepción creado en la zona fronteriza por la Revolución y más tarde, las diversas exploraciones sólo consiguen éxitos relativos. Persistiendo Ramond en su ilusión de alcanzar un resultado definitivo, organiza en 1802 una expedición más, pero ¡oh ironía!, habiendo destacado a su guía Laurens, acompañado de su amigo Rondo, para una exploración por el Cañón de Añisclo, son éstos, junto con un pastor, quienes, excediéndose en su celo, conquistan la cima aún impoluta del Monte Perdido el seis de agosto de 1802. No obstante la gran desilusión sufrida por Ramond, sigue el itinerario que señala Laurens, consiguiendo llegar cuatro días más tarde a la cúspide tantas veces por él soñada.

Es curioso hacer constar que durante bastantes años fue considerada esta cumbre como la máxima altura de los Pirineos, cuya supremacía hubo de ceder posteriormente al Aneto, en el macizo de los Montes Malditos.

Cupo a elementos extraños a nuestra patria las sucesivas tareas de exploración de valles y collados y conquista de sus incólumes cimas, siendo Russel en 1864 quien holló por vez primera el Cilindro de Marboré. Fue igualmente este gran pirineísta quien trece años más tarde, esto es, en 1877, venció la agreste cresta del Soum de Ramond, así denominada en honor del primer pirineísta.

De tal forma, a través del tiempo y de las vicisitudes fue dominado este trío de montañas (Perdido, Cilindro, Soum de Ramond), verdaderas hermanas en hermosura y gallardía, que nos es conocido por las Tres Sorores.

#### LIMITES FLUVIALES. — GAVARNIE Y TORLA, CENTROS PIRINEISTAS

A caballo sobre la línea fronteriza hispano-francesa, a la que sirve de divisoria, encuéntrase situada esta zona en un modo de rectángulo irregular, cuyos lados se hallan formados por las altas cuencas del río Gave, en la parte gala y los tronitos cursos del Cinca, Ordesa o Arazas y Ara, que sirven de límite en su sector meridional.

Los núcleos de población más próximos son: Gavarnie (1.350 m. de altitud) sobre el torrente de igual nombre, es el centro pirineísta francés por excelencia y punto de salida de magníficas excursiones. Su caserío no se compone más que de hoteles y algunas casas habitadas por los guías.

Perteneciendo al Departamento de los Altos Pirineos (Hautes Pyrenées), ya en la Edad Media constituyó el centro de una comandancia de los Caballeros de San Juan de Jerusalén.

Cuenta actualmente con 258 habitantes, constituyendo un espléndido lugar de descanso.

Torla (1.031 m.) de la provincia española de Huesca, con seiscientos residentes, se halla emplazada sobre un altozano que domina la ribera derecha del río Ara. Su caserío data de los siglos XIV y XV, destacando la de la familia de los señores de Viú, cuya mansión con sus muebles clásicos y pinturas antiguas son dignas de contemplar.

#### APUNTES OROGRAFICOS, ESBOZO GEOLOGICO Y MAS AMPLIAS CONSIDERACIONES SOBRE LOS VALLES DE ORDESA, PINETA, GAVARNIE Y ALTO ARA

Situado geográficamente este importante nudo montañoso, trataremos, aun cuando someramente, de estudiarlo, ampliando su conocimiento a otros sectores orográficos que por su proximidad quedan dentro de su influencia.

Decíamos que esta zona, a modo de rectángulo irregular, flanqueada por las corrientes de agua reseñadas, da lugar a otros tantos valles, considerando en su zona meridional al Valle de Ordesa, también llamado de Arazas, cuyo fondo es recorrido en toda su longitud de doce kilómetros y orientación E. O., por el citado río, hasta su confluencia con el Ara.

Son sobradamente conocidas las bellezas naturales que este Valle encierra y por ello, mereció el título de Parque Nacional, conferido por Real Decreto en el año 1918, merced al interés desplegado por el Marqués de Villaviciosa de Asturias.

Las verticales laderas que tanto por el Sur como por el Norte encierran este verdadero cañón, se hallan rematados por enhiestos murallones pétreos, que merecen citarse por su majestuosidad.

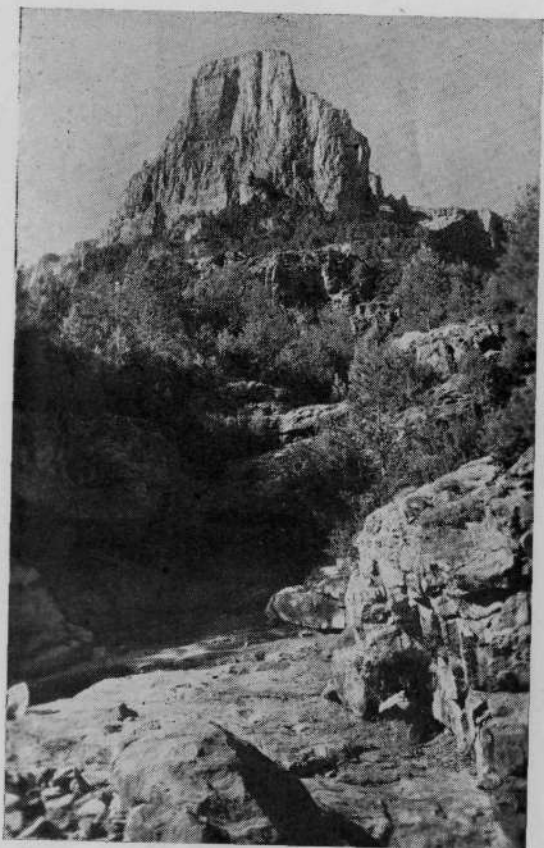
Da entrada por el N. la mole de Mondarruego, continúa el gallardo Tozal de Mallo, siguiendo la Peña del Gallinero, para finalizar en la inmensa mole de la Fraucata. Su continuidad se halla interrumpida por la formación de tres circos naturales: los de Salarons, Cotatuero y Soaso, por cuyos tajos verticales se despeñan con fragoroso ímpetu las heladas aguas de los glaciares superiores, dando lugar a la formación de soberbias cascadas, como las de Cotatuero, Tobacor, Cola de Caballo, entre otras, de airosa factura.

Por el contrario, las paredes meridionales constituyen una especie de circunvalación montañosa, que llevan el nombre de Sierra de las Cutas, cuyos accidentes más notables son los salientes de Mancha-Huella y Calcilarruego, a modo de formidables proas próximas a hendir las majestuosas murallas de Cotatuero y Fraucata.

Es digna de estudio la historia geológica de este cañón, formado por estratos calizos y rocas pizarrosas de grandes espesores. La acción de los elementos, desde los tiempos terciarios, fue erosionando, a través de las edades, de forma lenta, pero potente y regular su configuración inicial, abriendo el profundo y pronunciado surco que los hielos y caudales de agua cuidan de agudizar de forma metódica y progresiva.

El Valle de Añisclo, bravío y salvaje, es un verdadero cañón por cuyo fondo corre el río Vello, que al igual que las aguas del Ara verterán en el Cinca para finalizar en el Mediterráneo, toca por su extremo superior el sector oriental del ya precitado núcleo montañoso, si bien es el Valle de Pineta, con su soberbio anfiteatro quien lo enmarca en su casi totalidad.

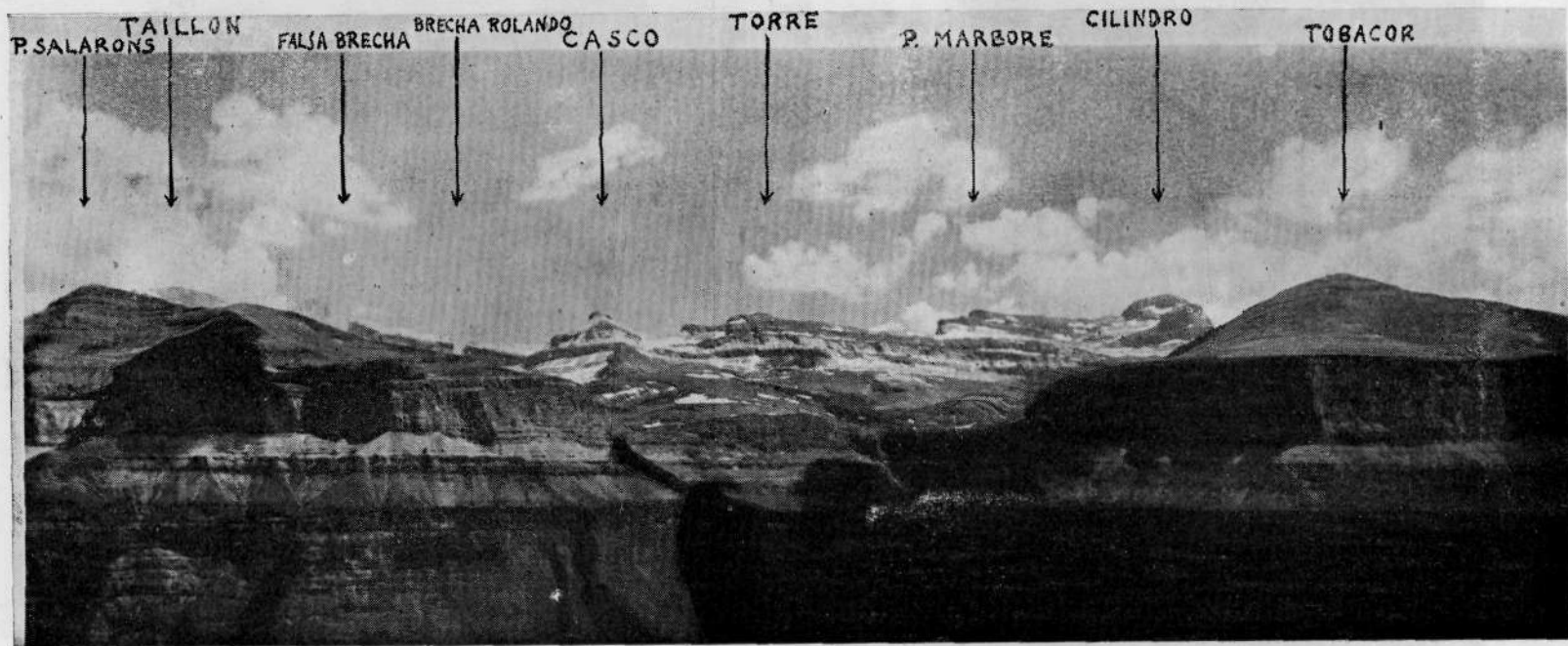
Bielsa, cuyo caserío se levanta en la confluencia del Cinca —embalsado para su aprovechamiento hidroeléctrico—, que desciende del N. O. a través de montañas calcáreas, con el río Barrosa, que baja del N. por un valle granítico, es un excelente punto de ata-



*El «Tozal de Mallo»  
sobre Ordesa.*



*El Circo de Soaso con el Perdido y Soum al fondo.*



que, no sólo de la zona de las Tres Sorores, sino también de las alturas nevadas que se alzan sobre los circos de Pineta, Barrrosa y Troumouse.

La zona septentrional, ya en territorio francés, hállase enmarcada por el Valle de Gavarnie, por el que fluye el río de igual nombre, formando el circo también de idéntica denominación, cuya belleza mereció el título de Parque Nacional, constituyendo, justo es decirlo, el lugar más magnífico del Pirineo francés.

Este formidable anfiteatro natural está formado, al menos en su cara S., por gradas concéntricas superpuestas de una altura de cerca de mil quinientos metros, soportando cada una glaciares o neveros que dan origen a diversas cascadas.

Sus muros verticales hacen que las aguas se precipiten, en un solo salto, de una altura de cuatrocientos cuarenta y dos metros y dispersadas por la resistencia del aire, descienden como una nube de vapor que el menor viento hace serpentear.

La grada inferior tiene un contorno de cuatro kilómetros y la circunferencia de las crestas superiores alcanza los once kilómetros. Su disposición cuadrangular, con el remate de las cúpulas que se alzan sobre sus muros verticales, le prestan un carácter de incomparable majestad.

Y ya sólo resta hacer mención del Alto Valle del Ara, que encierra el sector occidental, cuyas aguas saltan cristalinas entre el caserío de San Juan de Bujaruelo y el Puente de los Navarros, en lugar próximo a la confluencia del río Ordesa con el mencionado Ara. Es especialmente sombría la barrancada, pulida por la erosión, que en muchas ocasiones no llega sino a garganta, vigorosamente hendida entre la montaña del Turbón y el Tozal de Cebollar, en su parte oeste y las Peñas de Ciancias y las Murallas de la Gatera, en su zona oriental.

#### «ANDANTE SIN MOTO» — BRIET — DE ORDESA AL CIRCO DE SUASO, EXQUISITA JOYA DE LA NAURALEZA

Y ahora, amigos, mochila al hombro, porque conocidos valles y ríos, vamos a remontarnos a las alturas.

Iniciaremos nuestra expedición desde Torla, por resultar punto ideal, especialmente para los montañeros vascos, dada la mayor facilidad de desplazamiento y aproximación a dicho centro pirenaico.

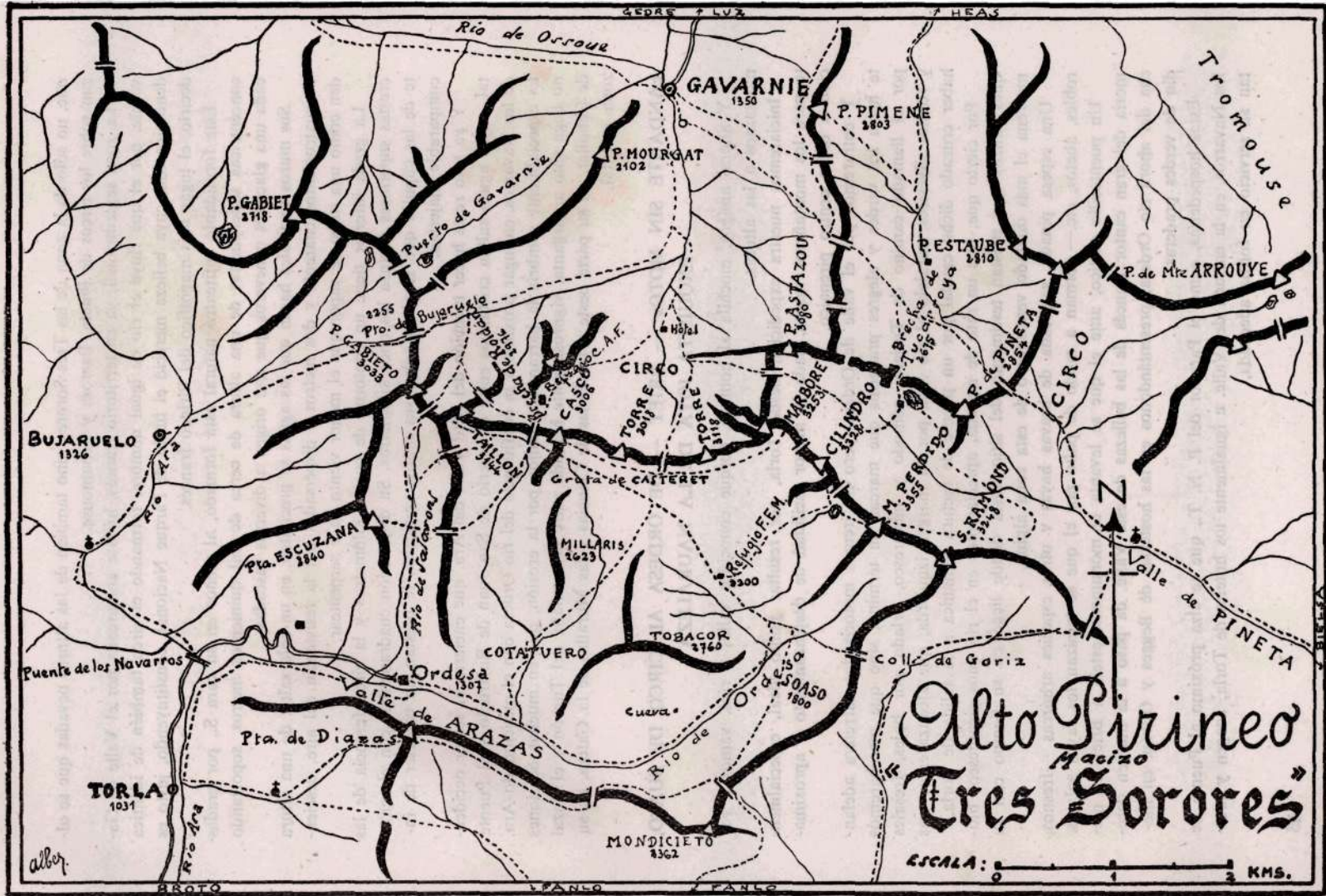
Y entraremos por el valle de Ordesa, pero no iremos motorizados carretera adelante hasta los verdes y alegres praderíos que marcan su término, sino que marcharemos por el llamado camino de Turieto, cómodo y pintoresco, orlado por bojales, fresales y rosales silvestres, paralelo al río Ara, por su margen izquierda, que alcanzaremos tras haber cruzado dicho caudal por un puente de factura románica a la salida de Torla.

Por cierto que, tras un rato de marcha, apreciaremos en el río unos gigantescos bloques calizos que prestan testimonio del sitio hasta donde llegó en su tiempo con su morrena el más dilatado ventisquero de esta zona alpina.

Una espesa pinada, salpicada de bravas hayas y otras especies arbóreas — fresnos, robles, abetos, etc. — forman a modo de palió por el que se tamizan los rayos solares.

Un puentecillo rústico, ante el que se levanta el monumento-estela a Briet, en memoria del gran cantor francés de las bellezas de este Valle, da paso a la margen derecha del ahora río Ordesa, presentándonos en las hosterías de Begges y Oliván, en medio de verdes praderas.

Estas hospederías, como el Parador del P. N. T., que se alza próximo al Puente de los Navarros, en la entrada del Valle, e igualmente los hoteles de Torla, acogen y prestan su servicio en forma adecuada.



# Alto Pirineo Macizo "Tres Sorores"

ESCALA: 0 1 2 KMS.

alber.

Pero, vamos a darnos prisa y tratemos de elegir el itinerario que nos permitirá ascender a las más elevadas cotas. Son tres las salidas a través de los ya mencionados Circos de Salarons, Cotatuero y Soaso, todas ellas rematadas por series de pitones o clavijas que ayudan a salvar sus delicados pasos superiores.

Inclinémonos por el último, esto es, por el de Soaso, ya que así nos será dado remontar en toda su profundidad —unos nueve kms. desde este punto— este maravilloso Cañón, que tardaremos en recorrer sus tres horas cumplidas.

El camino que corre continuamente por la margen derecha de Arazas ora pegado a su cauce, ora atravesando extensas zonas de tupido bosque, brindándonos la contemplación de paradisíacos lugares, merced a las sucesivas cascadas —Arripas, Estrecho, Gradas de Soaso, Cola de Caballo, etc.— de tumultuoso fragor o la misteriosa espesura del bosque silencioso o los ciclópeos roquedales, desembocan en el imponente Circo de Soaso, al que sirven de primorosa entrada las Gradas de Soaso (1.723 m.) formadas por escalones tan simétricos que han merecido el nombre que las designa y que cobran singular encanto al ver precipitarse al río, despeñándose graciosamente de peldaño en peldaño.

Resulta emotivo caminar por su suelo, amplio, extenso, de mullido césped y llano, en el que las paredes que forman tan colosal anfiteatro, vense rematadas por las albas cimas de las Tres Sorores.

#### FLORA: EDELWEIS, GENCIANAS...

Nuestra marcha se verá suspendida un momento ante la vista de una mata de edelweiss, enmarcada entre mil pintadas florecillas alpinas. ¿Enumerarlas? ¿Quién, profano en esta disciplina de la botánica, las conoce todas?

Sin embargo, sino en este sitio, a lo largo de nuestro deambular encontraremos, junto a la flor tan querida de los montañeros, otras especies no menos apreciadas y clásicas de la alta montaña, cual son los lindos y rosados capullos del rododendro; la delicada y fina genciana; las campanillas purpúreas del digital; las flores grandes y hermosas, ya blancas o cárdenas, del lirio...

#### FAUNA; SARRIOS, BUCARDOS. OSOS...

De repente, un cuarteto de sarríos, ágiles y esbeltos, recortándose en lo alto del Circo hacen su aparición y graciosamente se internan por intrincados vericuetos.

Este rumiante (rupicapra pirenaica) conocido también por los nombres de rebeco y gamuza, es el que los franceses denominan «isard».

Dotado de una agilidad extraordinaria, vive regularmente en manada en lo alto de picos y cornisas. Del tamaño próximo a una cabra, su pelaje de tono rojizo en el estío, se torna muy oscuro en el invierno.

Otro rumiante, muy semejante al anterior, habitante también de estas alturas, es el bucardo (capra pirenaica o capra hispánica) hermoso animal, que llega a tener hasta metro y medio de largo y setenta y cinco centímetros de alto. Su color es pardo leonado por encima, con una faja oscura a lo largo de la línea medio dorsal; en la parte ventral su pelaje es casi blanco y por contraste, las patas son negras.

Al igual que el sarrío es sumamente ágil y muy desconfiado, ocultándose de ordinario en lo más intrincado del bosque.

Considerando que el aprovechamiento de la cordillera por el hombre ha limitado el desarrollo de los animales salvajes, no es extraño que al igual que los rumiantes citados, más o menos es plan de desaparición, la fauna forestal originaria se empobrezca



lentamente. El oso de los Pirineos, variedad del oso pardo, es cada vez más raro, al igual que ocurre con los grandes lobos y en lo que se refiere a los animales apreciados por su piel, como son el armiño, la marta, el lince, han desaparecido o se hallan en vías de una total extinción. Lamentémoslo.

#### ASCENSION DE LAS CLAVIJAS DE SOASO Y ARRIBO AL REFUGIO DE GORIZ

Avanzando hasta el fondo del amplio Valle y cruzando las embaladas aguas del ahora incipiente Arazas, aun encrestadas por la blanca espuma de su reciente salto por la cascada de la Cola de Caballo, encontraremos la parte de muralla de más fácil acceso, cuyo paso ha sido simplificado, como ya lo apuntamos, con la colocación de unos pitones de hierro que aseguran la subida a la terraza o resalte superior.

La senda que nos conducirá al Refugio de Goriz, dibujada en la aterciopelada hierba que pronto perderemos para entrar en la zona de canchales y ventisqueros, al igual que sucedió con el arbolado, cuyas últimas especies dejamos a la entrada del Circo, remontándola suavemente pronto nos colocará ante el porche de dicha construcción, propiedad de la Federación Española de Montañismo, con su guardería, donde seremos atendidos en lo que al comer y beber respecta, como igualmente en la prestación de cobijo nocturno.

Constituye un punto estratégico para la ascensión a las Tres Sorores, así como a Marboré y Tajllón, excursiones a la Brecha de Roldán, Gruta de Casteret, Cañones de Ordesa y Añisclo, etc.

#### MONTE PERDIDO. — «JEHOVA BENDIJO LAS ALTURAS DEL MUNDO»

Si la ascensión hasta Refugio no ha presentado excesivas dificultades, excepto la muy relativa del paso de las clavijas, tampoco la subida por las Escalas, en orientación N. E. y dirección del Monte Perdido, nos dará quehacer sobrado, salvo la travesía de algunos ventisqueros, más o menos extensos, que resolveremos fácilmente con la ayuda del piolet.

Y así, iremos rebasando sucesivamente las alturas de los 2.400, 2.500, 2.800 hasta 3.000 metros, en que se halla situado el «Pequeño Lago Helado», collado entre el Perdido y Cilindro, siendo el punto de ataque final a ambas cumbres. Variando de orientación, —ahora S. E.— y trepando, bien por el gran nevero que llega hasta la cima o más fácilmente por un corredor de piedra suelta en el que se dibuja un senderillo, de desnivel muy pronunciado, alcanzaremos los 3.353 metros de altitud del Monte Perdido, cota máxima de las Tres Sorores.

Y cuando la vista contempla extasiada el dilatado horizonte entonces nos damos cuenta de la profunda verdad encerrada en las palabras de la Sagrada Escritura: «Jehová bendijo las alturas del Mundo». (Pio XI).

#### ESTUDIO OROGRAFICO DEL SECTOR Y ALGUNA NOTICIA QUE QUEBRARA SU ARIDEZ

Si hemos fijado, más o menos rápidamente nuestra atención en los límites impuestos por valles y ríos, vamos, ya definitivamente, a abordar el estudio orográfico del sector objeto de nuestra crítica, para lo que situados en este imponente observatorio o mirador que constituye la cúspide del Monte Perdido, examinar la orientación y mecanismo de sus albas y quebradas cresterías.

Emplazada esta cota a media altura del flanco oriental, un ramal, desligándose hacia el E., da lugar a la formación del bastión del Soum de Ramond, como adelantado sobre el Cañón de Añiselo y Circo de Pineta, dominando el imponente mogote calizo de la Torre de Goriz.

Ahora, corriéndonos por la línea divisoria, la cadena montañosa, orientándose ligeramente al Noroeste, tras salvar el collado del Pequeño Lago Helado, presenta la característica silueta, por su enorme plegamiento, del Cilindro de Marboré (3,327 m.), segunda altitud de las Tres Sorores.

Este nervio se dilata, en principio, hasta el Pico de Marboré (3,253 m.), que sirve de enlace al grupo de las Tres Sorores antedichas con este núcleo, que en línea sensiblemente dirigida hacia O., presenta, abierto al Norte, los perfiles de todas las cimas que se alzan sobre el Circo de Gavarnie, constituyendo en su conjunto el gran macizo calcáreo del Alto Pirineo.

Todas sus cotas rebasan los tres mil metros de altitud y su agreste crestería, desplomada verticalmente sobre el Valle del Gave, dibuja el dentado frente calizo formado, de E. a O., por, en principio, el ya citado Pico de Marboré, para continuar con los denominados Picos de la Cascada, Espalda de Marboré, Torre y Casco de Marboré.

Un collado rompe violentamente la uniformidad de esta muralla, que se refleja en una formidable hendidura de cerca de cuarenta metros de ancho en su entrada y de setenta metros en el tercio de la pared que, en su base no llega a veinticinco metros de espesor, sobre una altura total desplomada de un centenar de metros aproximadamente.

Esta abertura, llamada Brecha de Roldán (2,801 m.), tiene su continuación en un murallón calizo compacto que se quiebra también rudamente en la Falsa Brecha (2,948 m.).

La singular estructura orográfica, muros verticales, aéreas terrazas, colgados ventisqueros, violentas hendiduras resulta tan sorprendente que la leyenda no ha podido atribuirle únicamente a la naturaleza.

#### LEYENDA DE ROLDAN — GRUTA DE CASTERET — REFUGIO DEL C.A.F.

Rompiendo la aridez del tema, indicaremos que la brecha que lleva el nombre de Roldán, se supone abierta por éste de un formidable mandoble, poco antes de su muerte, cuando se esforzaba en destruir su espada sobre la roca para que no cayera en poder de los moros.

Y ya fuera de cuestión, aprovecharemos la oportunidad para dar cuenta de una curiosidad de tipo geológico: al S. S. E. de la mencionada Brecha de Roldán, entre el Casco y el Pico Descargador, se encuentra un glaciar subterráneo, descubierto en 1926 por el espeleólogo francés N. Casteret. Esta gruta, situada a 2.700 metros de altitud, es la caverna helada más alta conocida y sus ventisqueros, cascadas heladas, estalactitas de hielo y su lago igualmente subterráneo constituyen, como decimos, un fenómeno geológico de primer orden.

Y antes de continuar el discurso, citaremos por revestir el mayor interés, la reciente inauguración por el Club Alpino Francés de un espléndido albergue, con capacidad para cincuenta personas, situado a 2.600 metros, bajo la Brecha de Roldán, en la vertiente gala, al pie del itinerario de acceso o, mejor descenso, a Gavarnie.

#### VARIACIONES SOBRE EL MISMO TEMA

Volviendo a la disciplina orográfica y para terminar de reseñar el frente septentrional del sector que estudiamos, observaremos que el cordal se eleva nuevamente, siem-

pre en dirección Oeste, hasta la cima del Taillón, (3.146 m.), cuya cara Norte, de agreste perspectiva, con sus colgados glaciares, ofrece una colosal sensación.

Un nuevo y vertiginoso tajo nos sepultará una vez más en la colladía y otra vez nuevamente la torturada orografía, elevándose en afilada crestería, rematará en la cúspide del Gabieto (3.033 m.), cuya cota la consideramos como extrema, si bien previa una amplia inflexión hacia el N., una nueva línea de montañas, con el Pico de Gabieto, (2.718 metros), como altura culminante, avanza y se difumina hacia norte-occidente.

Ya reseñado escuetamente este frente orográfico, positivamente el más interesante, no solo de esta zona, sino también quizá del Pirineo todo, los diversos accidentes montañosos se limitan en su flanco occidental al paulatino decrecimiento de altitud del Taillón y Gabieto, cuyos últimos estribos, Peñas de Ciencias y Murallas de la Gatera, quedan estranguladas por la angosta gargantada del río Ara.

Apenas mayor importancia reviste en este aspecto la cara meridional del sector tratado, ya que al plegamiento, más o menos abrupto del terreno, antes de quedar quebrado por los murallones que dominan el Cañón de Ordesa, consigue alzarse una vez más, formando tres cotas, en orientación O.E., que son: Punta Escuzana (2.848 m.), Pico de Salarons (2.800 m.), y Tobacor (2.761 m.), cuya virtud principal es la maravillosa visión conjunta de las Tres Sorores y el frente todo de los Marboré, de ciclópea configuración, animado por la albuza refulgente de sus glaciares y ventisqueros, rematado al infinito, por el azul intenso del firmamento.

#### PUNTO FINAL

Completado el estudio, más o menos afortunado en su exposición, del sector orográfico que ha ocupado nuestra atención, resultaría fácil reseñar los diversos itinerarios que lo enlazan, recorren y escalan, pero sobre no presentar dificultades extremas en su parte técnica, sus ascensiones pueden realizarse, por sus vías normales de ascenso, perfectamente.

Ahora bien, cuidemos mucho de elegir, estudiar y dar forma definitiva en sus múltiples aspectos, a cualquier proyecto, precisamente antes de iniciar una expedición, ya que como señalamos en nuestras primeras líneas, el interés deportivo, esencial, desde luego, puede y debe ser completado en sus variadas facetas en nuestro contacto con la Naturaleza, habida cuenta de que nuestra limitada e insignificante función, escasa de conocimientos mas rica en ambiciones, formará parte del desenvolvimiento de nuestro deporte, de igual modo que una gota en la masa de agua que fluye por el Cañón de Ordesa erosiona y agudiza, lenta pero progresivamente, su profundo surco.

P. S.— ¡Cuán esencial es el cuidado que deberá observarse en toda expedición! ¿Se fijaron Vds., compañeros de excursión, que nuestra patrulla quedó en la cumbre helada del Monte Perdido?

Ha sido, destacada desde el Refugio de Goriz una caravana de auxilio hacia dicho punto, mas ¿retornará por aquí o en su lugar habrán descendido a Tucarroya para continuar por el Circo de Pineta? O ¿remontando el Cilindro y los Marboré, tras situarse en la Brecha de Roldán, habrán cruzado la frontera para visitar el Parque Nacional francés y de paso llegarse a Gavarnie?

Sí llegan pronto ¡cuán dolorosa y depresiva resulta la espera en cualquier circunstancia anormal en la Alta Montaña! no habré de reñirles. Es más, feliz con su vuelta, si la vuelta es feliz, cuidaré de guiar sus pasos y bien por los Circos de Cotatuero o Salarons, pues ambos merecen visitarse, descenderemos nuevamente a Ordesa. Y más tarde, al abandonar con nostalgia tan edénico lugar, el recuerdo...